

SLOVENSKI INŠTITUT ZA REVIZIJO

LJUBLJANA

ZAKLJUČNO DELO

ZA STROKOVNI NAZIV

PREIZKUŠENA NOTRANJA REVIZORKA

**POSEL DAJANJA ZAGOTOVILA GLEDE SKLADNOSTI  
PROCESA PRIKLJUČITVE UPORABNIKA NA  
ELEKTRODISTRIBUCIJSKI SISTEM**

OKTOBER 2024

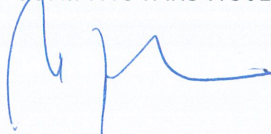
SONJA NOVAKOVIČ JELEN

## IZJAVA

SONJA NOVAKOVIČ JELEN, vpisana v izobraževalni program pri Slovenskem inštitutu za revizijo za pridobitev strokovnega naziva *preizkušeni notranji revizor*, izjavljam, da sem avtorica tega zaključnega dela in skladno s 1. odstavkom 21. člena *Zakona o avtorskih in sorodnih pravicah* dovoljujem objavo zaključnega dela v elektronski obliki na zaprtem delu spletnih strani Slovenskega inštituta za revizijo.

RAKITNA, 07.10.2024

SONJA NOVAKOVIČ JELEN



## POVZETEK

V zaključnem delu za pridobitev strokovnega naziva preizkušena notranja revizorka je obravnavana izvedba notranjerevizijskega posla dajanja zagotovil. Notranjerevizijski posel je bil izveden v družbi za distribucijo električne energije, ki je del elektroenergetskega sistema Republike Slovenije in eno od petih podjetij za distribucijo električne energije v Sloveniji. Posel obravnava proces priključitve uporabnika na elektrodistribucijsko omrežje. Proces priključitve uporabnika na elektrodistribucijsko omrežje je podrobno določen z internimi in zunanjimi akti, ki jim mora družba slediti za zagotavljanje zakonitosti poslovanja. Namen posla je bil podati zagotovilo, da je proces priključitve uporabnika na elektrodistribucijsko omrežje skladen z veljavno zakonodajo in internimi akti.

V zaključnem delu sta predstavljena teoretični in praktični del izvedbe posla dajanja zagotovil. Uvodu v prvem poglavju v drugem poglavju sledi predstavitev družbe in notranjega revidiranja v njej, v tretjem poglavju pa pravne podlage priključitve uporabnika na elektrodistribucijski sistem. Praktični del izvedbe notranjerevizijskega posla dajanja zagotovil je predstavljen v četrtem poglavju in predstavlja jedro zaključnega dela. Vključuje načrtovanje in izvedbo posla notranje revizije, poročanje o poslu notranje revizije ter spremljanje napredovanja priporočil. Peto poglavje obsega sklepne ugotovitve. Praktični prikaz izvedbe posla notranje revizije dopolnjujejo priloge.

Pri izvajanju notranjerevizijskega posla so bili upoštevani Mednarodni standardi strokovnega ravnanja pri notranjem revidiranju in Hierarhija pravil notranjega revidiranja. Z uporabo COSO («Comitee of Sponsoring Organizations of the Treadway Comission») metodologije sem ocenila ustroj in delovanje petih sestavin na področju procesa priključitve uporabnika na omrežje: kontrolno okolje, ocenjevanje tveganj, kontrolne aktivnosti, informiranje ter komuniciranje in aktivnosti spremljanja.

Na osnovi izvedenih notranjerevizijskih postopkov sem podala oceno ustroja in delovanja notranjih kontrol, iz katere je razvidno, da so proces in notranje kontrole znotraj njega v večini ustrezno vzpostavljeni. Pri delovanju notranjih kontrol sem ugotovila manjše število odstopanj in podala pet priporočil za izboljšanje njihovega delovanja.

Z izvedbo podanih priporočil je bil izpolnjen cilj notranje revizije, to je dodajanje vrednosti organizaciji in izboljševanje njenega delovanja z dajanjem nepristranskih in ustreznih zagotovil. Notranja revizija družbi pomaga dosegati cilje s sistematičnim in strokovnim pristopom k vrednotenju in izboljševanju uspešnosti ravnanja s tveganji, k njihovem obvladovanju, notranjih kontrol in procesov upravljanja.

## KAZALO VSEBINE

<b>1</b>	<b>UVOD .....</b>	<b>1</b>
<b>1.1</b>	<b>Problemsko področje.....</b>	<b>1</b>
<b>1.2</b>	<b>Namen in cilji zaključnega dela ter posla .....</b>	<b>2</b>
1.2.1	<i>Namen in cilji zaključnega dela .....</i>	2
1.2.2	<i>Namen in cilji v poslu notranje revizije .....</i>	3
<b>1.3</b>	<b>Predpostavke in omejitve zaključnega dela ter dostop do podatkov.....</b>	<b>3</b>
<b>1.4</b>	<b>Struktura zaključnega dela .....</b>	<b>3</b>
<b>2</b>	<b>PREDSTAVITEV DRUŽBE IN NOTRANJEGA REVIDIRANJA V NJEJ.....</b>	<b>4</b>
<b>2.1</b>	<b>Predstavitve družbe.....</b>	<b>4</b>
<b>2.2</b>	<b>Notranje revidiranje v organizaciji.....</b>	<b>4</b>
<b>3</b>	<b>PRAVNE PODLAGE PRIKLJUČITVE UPORABNIKA NA ELEKTRODISTRIBUCIJSKI SISTEM .....</b>	<b>5</b>
<b>3.1</b>	<b>Veljavna zakonodaja.....</b>	<b>5</b>
<b>3.2</b>	<b>Interni akti .....</b>	<b>6</b>
<b>4</b>	<b>IZVEDBA POSLA NOTRANJE REVIZIJE.....</b>	<b>6</b>
<b>4.1</b>	<b>Načrtovanje posla notranje revizije .....</b>	<b>7</b>
4.1.1	<i>Predhodno pridobivanje in pregled informacij.....</i>	8
4.1.2	<i>Prepoznavanje notranjih kontrol.....</i>	12
4.1.3	<i>Presojanje prisotnosti prevar.....</i>	14
4.1.4	<i>Najava posla notranje revizije .....</i>	15
4.1.5	<i>Izvedba ocene tveganj.....</i>	15
4.1.6	<i>Opredelitev ciljev in sodil.....</i>	17
4.1.7	<i>Opredelitev namena in obsega posla .....</i>	18
4.1.8	<i>Razporeditev virov.....</i>	18
4.1.9	<i>Priprava delovnega program posla in njegova odobritev .....</i>	18
<b>4.2</b>	<b>Izvedba posla notranje revizije .....</b>	<b>20</b>
4.2.1.	<i>Izvedba uvodnega sestanka in komuniciranje med izvajanjem posla.....</i>	20
4.2.2.	<i>Pridobivanje informacij.....</i>	22
4.2.3.	<i>Proučitev in ovrednotenje informacij .....</i>	23
4.2.4.	<i>Dokumentiranje informacij.....</i>	26
4.2.5.	<i>Nadziranje posla.....</i>	27
<b>4.3</b>	<b>Poročanje o poslu notranje revizije .....</b>	<b>28</b>
4.3.1.	<i>Priprava osnutka poročila.....</i>	28
4.3.2.	<i>Izvedba zaključnega sestanka .....</i>	31
4.3.3.	<i>Priprava in razširjanje končnega poročila .....</i>	31

4.4	Spremljanje napredovanja priporočil .....	32
5	SKLEP.....	34
6	LITERATURA IN VIRI .....	35
6.1	Literatura .....	35
6.2	Zunanji viri .....	35
6.3	Notranji viri .....	36
7	KAZALO SEZNAMOV.....	36
8	PRILOGE .....	37
8.1	Priloga 1: izvedbeni načrt.....	37
8.2	Priloga 2: Najava posla.....	42
8.3	Priloga 3: Procesni diagram.....	44
8.4	Priloga 4: Vprašalnik o kvaliteti izvedene notranje revizije .....	45
8.5	Priloga 5: Začetna ocena tveganj in delovni program posla .....	47

## 1 UVOD

Električna energija je temelj sodobnega načina življenja, tehnološkega razvoja in doseganja podnebne nevtralnosti. Elektroenergetski sistem v Sloveniji obsega proizvodnjo elektrike v elektrarnah, prenosno in distribucijsko omrežje ter odjemalce električne energije. Prenosno elektroenergetsko omrežje služi prenosu električne energije od velikih proizvodnih objektov do območij koncentriranega odjema, kjer se v razdelilnih transformatorskih postajah nanj priključujejo distribucijska omrežja ali največji odjemalci, kot so železarne ali proizvodnja aluminija. Distribucijsko omrežje sestavljajo transformatorske postaje in električni vodi različnih napetostnih nivojev, ki so namenjeni razdeljevanju električne energije končnim odjemalcem. Na distribucijsko omrežje so priključeni tudi manjši proizvajalci električne energije. Gospodarsko javno službo distribucijskega operaterja električne energije na ozemlju Republike Slovenije izvaja Sistemski operater distribucijskega omrežja, družba SODO d.o.o. (v nadaljevanju SODO). Na podlagi pogodbe o najemu elektrodistribucijske infrastrukture in izvajanju storitev za operaterja distribucijskega sistema električne energije v imenu SODO izvaja v Sloveniji distribucijsko dejavnost pet distribucijskih podjetij.

V zaključnem delu je obravnavan proces priključitve uporabnika na elektrodistribucijski sistem v družbi za distribucijo električne energije (zaradi zagotovitve njene anonimnosti bo v nadaljevanju imenovana družba EE ali družba). Družba EE je del elektroenergetskega sistema Republike Slovenije in eno od petih podjetij za distribucijo električne energije v Sloveniji. Namen priključitve uporabnikov na distribucijski sistem je omogočanje dostopa do sistema na pregleden in nepristranski način in s tem dobava električne energije uporabnikom. Proces priključitve uporabnika na elektrodistribucijsko omrežje je podrobno določen z internimi in zunanjimi akti, ki jim mora družba slediti za zagotavljanje zakonitosti poslovanja.

Zagotavljanje kakovosti storitve na področju priključitve, skladnost z zakonodajo in povečanje zadovoljstva odjemalcev so nekateri od strateških ciljev družbe. Proces priključitve uporabnika na elektrodistribucijsko omrežje družba izvaja že več let, vendar se je obseg vlog za izdajo soglasij za priključitev v zadnjih letih močno povečal skladno z izjemnim porastom števila priključitev samooskrbnih sončnih elektrarn na distribucijsko omrežje. S tem so se povečala vgrajena tveganja nedoseganja zakonskih zahtev v revidiranem procesu.

### 1.1 Problemsko področje

Priključevanje uporabnika na elektrodistribucijski sistem je ena od osnovnih dejavnosti družbe v okviru doseganja poslanstva družbe, to je skrb za dolgoročno, zanesljivo, kakovostno in učinkovito oskrbo uporabnikov distribucijskega omrežja z električno energijo. Namen priključitve uporabnikov na distribucijski sistem je omogočanje dostopa do sistema na pregleden in nepristranski način in s tem dobava električne energije uporabnikom. Družba izvaja storitev priključevanja na podlagi Pogodbe o najemu elektrodistribucijske infrastrukture in izvajanju storitev za sistemkega operaterja distribucijskega omrežja z električno energijo za družbo SODO, v skladu z navodilom za priključevanje, ki je objavljeno na spletni strani družbe SODO, ter drugimi veljavnimi internimi in zunanjimi akti.

Proces priključitve uporabnika na elektrodistribucijski sistem je razdeljen na več podprocesov, odvisno od vrste priključitve:

- postopek se začne z enotno vlogo za izdajo projektних pogojev in soglasja za priključitev,
- v primeru, da bo objekt stal v varovanem pasu obstoječih objektov in naprav gospodarske javne elektroinfrastrukture ali zahteva priključitev v infrastrukturo, mora investitor pridobiti:
  - projektne pogoje
  - soglasje k projektu (soglasje na projektno rešitev).

V primeru, da objekt ne posega v varovane pasove gospodarske javne elektroinfrastrukture in ni zahtevana priključitev na javno infrastrukturo, se projektnih pogojev ne izda, ampak se takoj izda soglasje k projektu. Na osnovi potrjene projektne dokumentacije investitor pristopi k pridobitvi gradbenega dovoljenja.

- Po pridobitvi dokončnega gradbenega dovoljenja mora investitor:
  - zaprositi za soglasje za priključitev,
  - oddati vlogo za soglasje za samooskrbo,
  - urediti pogodbo o priključitvi,
  - urediti nadzor nad izdelavo priključka,
  - urediti pregled priključka in merilnega mesta,
  - urediti priključitev merilnega mesta na omrežje.

Notranjerevizijski posel je obsegal pregled ustroja in delovanja notranjih kontrol za zagotavljanje skladnosti z zakonodajo in internimi akti pri:

- sprejemu vloge za soglasje za priključitev,
- uporabi načel pri pripravi dokumentov in upoštevanju splošnih načel zakonodaje,
- izdajanju soglasij za priključitev,
- sklepanju pogodbe o priključitvi,
- izvajanje nadzora pri gradnji priključka,
- pregledu priključka in merilnega mesta,
- sklepanju pogodbe o dostopu oz. uporabi omrežja/sistema in
- priključitvi objekta.

SODO za izdajanje soglasij za priključitev na elektroenergetsko omrežje pooblasti posamezne zaposlene v družbi EE za vodenje in odločanje v upravnih postopkih. Družba sklepa pogodbe o priključitvi in dostopu z uporabniki sistema v imenu in za račun SODO. Lastnik procesa priključitve uporabnika na elektrodistribucijski sistem v družbi EE je sektor za upravljanje distribucijskega elektroenergetskega sistema.

Proces priključitve uporabnika na elektrodistribucijsko omrežje je podrobno določen z internimi in zunanjimi akti, ki jim mora družba slediti za zagotavljanje zakonitosti poslovanja. Za obvladovanje tveganj je družba sprejela metodologijo celovitega obvladovanja tveganj, v okviru katere je opredelila štiri kategorije tveganj: finančno-tržna, operativna, strateško-poslovna in tveganja skladnosti s predpisi – zakonodajna tveganja. Zakonodajna tveganja ali tveganja ravnanja neskladno s predpisi so pomembna za družbo, saj glede na podatek v letnem poročilu družbe za leto 2022 k skupnemu profilu tveganj prispevajo 38 % (2021: 41 %). Na podlagi revizijske ocene tveganj je bil proces priključitve uporabnika na elektrodistribucijski sistem vključen v srednjeročni in letni načrt notranje revizije.

## **1.2 Namen in cilji zaključnega dela ter posla**

### *1.2.1 Namen in cilji zaključnega dela*

Namen zaključnega dela je, da na osnovi znanja, pridobljenega v okviru izobraževanja za naziv preizkušena notranja revizorka pri Slovenskem inštitutu za revizijo in v skladu s pravili notranjega revidiranja, prikažem praktičen potek posla notranje revizije na izbranem področju.

Cilji zaključnega dela so: prikaz vsebin s problemskega področja v obsegu, ki omogoča razumevanje področja, kratka predstavitev družbe, notranjega revidiranja v njej in razlogov za izvedbo posla notranje revizije, prikaz poteka izvedbe posla na izbranem problemskem področju po posameznih aktivnostih posla in predstavitev odločitve, ki jih bom sprejela po svoji strokovni presoji.

### 1.2.2 Namen in cilji v poslu notranje revizije

Namen posla je podati zagotovilo, da je proces priključitve uporabnika na elektrodistribucijsko omrežje v družbi EE skladen z veljavno zakonodajo in internimi akti.

Cilji posla so:

- preveriti skladnost procesa priključitve uporabnika na elektrodistribucijsko omrežje z veljavno zakonodajo in internimi akti,
- preveriti prepoznavanje in ocenjevanje tveganj v procesu priključitve uporabnika na elektrodistribucijsko omrežje,
- preveriti obstoj notranjih kontrol, ki zagotavljajo skladnost priključitve uporabnika na elektrodistribucijsko omrežje z veljavno zakonodajo in internimi akti,
- ugotoviti, ali zaposleni izvajajo delovne postopke na način, ki zagotavlja skladnost priključitve uporabnika na elektrodistribucijsko omrežje z veljavno zakonodajo in internimi akti,
- podati zagotovilo o delovanju notranjih kontrol na revidiranem področju ter
- podati priporočila glede potrebnih sprememb v smeri pravnega ali ustrežnejšega ravnanja na področju priključitve uporabnika na elektrodistribucijsko omrežje.

### 1.3 Predpostavke in omejitve zaključnega dela ter dostop do podatkov

Notranjo revizijo sem izvedla kot zunanja izvajalka storitev notranjega revidiranja. Skladno s Pogodbo za opravljanje storitev notranje revizije za družbo EE je posel zajemal:

- postopek priključitve na omrežje novega ali rekonstruiranega objekta,
- postopek priključitve proizvajalca električne energije in
- postopek priključitve samooskrbe.

Delovanje zastavljenih notranjih kontrol v revidiranem procesu sem preverila na vzorcu vlog za priključitev v letu 20XX.

Pred izdelavo zaključnega dela sem od revidirane družbe pridobila dovoljenje za dostop do podatkovnih virov, ki mi omogočajo izvedbo posla notranje revizije.

Zaradi zavarovanja interesov revidirane družbe bodo določene informacije v zaključnem delu anonimizirane in predrugačene, vendar tako, da ne bo ogroženo uresničevanje namena in ciljev zaključnega dela.

### 1.4 Struktura zaključnega dela

Zaključno delo je sestavljeno iz teoretičnega in praktičnega dela.

Teoretični del je predstavljen v drugem poglavju z naslovom Predstavitev družbe in notranjega revidiranja v njej ter v tretjem poglavju z naslovom Pravne podlage priključitve uporabnika na elektrodistribucijski sistem, ki obsega veljavno zakonodajo in interne akte, pomembne za presojo skladnosti v revidiranem procesu.

Praktični del zaključnega dela je predstavljen v četrtem poglavju z naslovom Izvedba posla notranje revizije in zajema načrtovanje in izvedbo posla notranje revizije, poročanje o poslu notranje revizije ter spremljanje napredovanja priporočil.

Peto poglavje obsega sklepne ugotovitve, šesto poglavje pa uporabljeno literaturo in vire.

Zaključno delo dopolnjujejo priloge, ki omogočajo boljše razumevanje zaključnega dela.



## **2 PREDSTAVITEV DRUŽBE IN NOTRANJEGA REVIDIRANJA V NJEJ**

### **2.1 Predstavitev družbe**

Družba EE ali družba je pravna oseba, organizirana kot delniška družba. Organi družbe so uprava, nadzorni svet in skupščina delničarjev. V skladu s statutom družbe je uprava družbe enočlanska, mandat predsednika uprave traja štiri leta. Nadzorni svet družbe šteje šest članov in ima oblikovano revizijsko komisijo. Družba je v večinski lasti Republike Slovenije in kot taka subjekt javnega interesa ter velika družba po kriterijih Zakona o gospodarskih družbah. Družba spoštuje določbe Kodeksa korporativnega upravljanja družb s kapitalsko naložbo države, ki ga je sprejel Slovenski državni holding d.d.

Družba EE je del elektroenergetskega sistema Republike Slovenije in eno od petih podjetij za distribucijo električne energije v Sloveniji. Poslanstvo družbe EE je skrb za dolgoročno, zanesljivo, kakovostno in učinkovito oskrbo uporabnikov distribucijskega omrežja z električno energijo. Temeljne dejavnosti družbe so upravljanje, vodenje in obratovanje distribucijskega sistema ter vzdrževanje, izgradnja in obnova elektrodistribucijskih vodov in naprav. Na podlagi Pogodbe o najemu elektrodistribucijske infrastrukture in izvajanju storitev za systemskega operaterja distribucijskega omrežja z električno energijo (SODO) opravlja dejavnost distribucije električne energije ter izvaja z njo povezane pogodbeno dogovorjene storitve.

Družba je organizirana v naslednjih organizacijskih enotah:

- sektor za upravljanje distribucijskega elektroenergetskega sistema,
- sektor za distribucijsko omrežje,
- splošni sektor,
- finančno-računovodski sektor.

Posebne službe uprave so še: služba za informacijsko-komunikacijske tehnologije, služba za nabavo in javna naročila in služba za strateški razvoj in inovacije. Uprava družbe ima kabinet predsednika uprave, kjer so organizirani sekretariat, področje integriranega sistema vodenja, notranja revizija in obvladovanje tveganj.

Družba ima znotraj preskrbovalnega območja v velikosti 4335 km<sup>2</sup> organizirane štiri distribucijske enote, ki pokrivajo 137.000 odjemalcev električne energije.

### **2.2 Notranje revidiranje v organizaciji**

Notranje revidiranje v družbi EE se izvaja skladno s Pravilnikom o delovanju notranje revizije. Notranja revizija pomaga upravi družbe dosegati cilje s sistematičnim in strokovnim pristopom k vrednotenju in izboljševanju uspešnosti ravnanja s tveganji, njihovemu obvladovanju ter vrednotenju in izboljševanju uspešnosti notranjih kontrol in procesov upravljanja. Notranja revizija se izvaja v notranjerevizijski službi (v nadaljevanju NRS), ki je neposredno odgovorna upravi družbe EE ter je funkcionalno in organizacijsko ločena od drugih organizacijskih delov družbe. NRS vodi njen vodja, ki za svoje delo in delo NRS odgovarja in poroča upravi družbe in nadzornemu svetu. Vodja NRS predloži upravi družbe, nadzornemu svetu in revizijski komisiji nadzornega sveta na tveganjih zasnovan srednjeročni in letni načrt notranje revizije. Srednjeročni in letni načrt sprejme uprava ob soglasju nadzornega sveta. Notranja revizija se izvaja s pomočjo zunanje izvajalca. Z zunanjim izvajalcem se za izvajanje nalog notranje revizije sklepa Pogodba za opravljanje storitev notranje revizije. NRS pri svojem delu upošteva Hierarhijo pravil notranjega revidiranja, ki jo je 7. 4. 2010 sprejel Strokovni svet Slovenskega inštituta za revizijo.

### **3 PRAVNE PODLAGE PRIKLJUČITVE UPORABNIKA NA ELEKTRODISTRIBUCIJSKI SISTEM**

V nadaljevanju so za boljše razumevanje področja revidiranja na kratko predstavljena določila zakonodaje in notranjih aktov, ki jih mora družba upoštevati za zagotavljanje cilja skladnosti v procesu priključitve uporabnika na elektrodistribucijski sistem.

#### **3.1 Veljavna zakonodaja**

##### **Energetski zakon (EZ-1)**

EZ-1 je krovni zakon na področju energetike v Sloveniji in določa načela energetske politike, pravila delovanja trga z energijo, načine in oblike izvajanja gospodarskih javnih služb na področju energetike, načela in ukrepe za doseganje zanesljive oskrbe z energijo, za povečanje energetske učinkovitosti in varčevanja z energijo ter za večjo rabo energije iz obnovljivih virov. Določa tudi pogoje za obratovanje energetskih naprav, ureja pristojnosti, organizacijo in delovanje Agencije za energijo ter pristojnosti drugih organov, ki opravljajo naloge po tem zakonu.

##### **Zakon o oskrbi z električno energijo (ZOEE)**

Ta zakon določa pravila delovanja trga z električno energijo, pravila proizvodnje, prenosa, distribucije, shranjevanja in dobave električne energije, pravice in varstvo končnih odjemalcev, načine in oblike izvajanja gospodarskih javnih služb na področju prenosa in distribucije električne energije in trga z električno energijo, načela in ukrepe za doseganje zanesljive oskrbe z električno energijo ter ureja ukrepe za preprečevanje energetske revščine in druga vprašanja oskrbe z električno energijo. Vsebuje določila glede organiziranja dostopa do sistema, dejavnosti distribucijskega operaterja kot gospodarske javne službe in pogojev za izvajanje te dejavnosti, določila glede sistemskih obratovalnih navodil in tehnične varnosti obratovanja ter priključevanja na sistem in možnosti odklopa.

##### **Zakon o spodbujanju rabe obnovljivih virov energije (ZSROVE)**

ZSROVE ureja izvajanje politike države in občin na področju rabe obnovljivih virov energije, določa zavezujoči cilj za delež energije iz obnovljivih virov v bruto končni porabi v Republiki Sloveniji ter ukrepe za doseganje tega cilja in načine njihovega financiranja, ureja potrdila o izvoru energije, samooskrbo z električno energijo iz obnovljivih virov, uporabo energije iz obnovljivih virov in odvečne toplote v sektorju ogrevanja in hlajenja in sektorju prometa ter obveščanje in usposabljanje inštalaterjev. Po tem zakonu imajo končni odjemalci, priključeni na distribucijsko omrežje, pravico, da postanejo končni odjemalci s samooskrbo z električno energijo iz obnovljivih virov, zakon pa določa tudi postopke za priključitev naprav za samooskrbo.

##### **Zakon o splošnem upravnem postopku (ZUP)**

Po tem zakonu morajo postopati upravni in drugi državni organi, organi samoupravnih lokalnih skupnosti in nosilci javnih pooblastil, kadar v upravnih zadevah, neposredno uporabljajoč predpise, odločajo o pravicah, obveznostih ali pravnih koristih posameznikov, pravnih oseb in drugih strank.

Družba EE je nosilka javnega pooblastila za postopek priključitve uporabnika na elektrodistribucijsko omrežje, ta postopek mora biti izveden skladno z določili ZUP.

##### **Uredba o samooskrbi z električno energijo iz obnovljivih virov energije**

Ta uredba določa ukrep spodbujanja rabe električne energije, pridobljene iz obnovljivih virov energije z napravo za samooskrbo, pogoje za samooskrbo in način obračuna električne energije ter dajatev za odjemalce s samooskrbo. Vsebuje določila glede priključitve naprave za samooskrbo ter poročanja distribucijskega podjetja o izvajanju ukrepa samooskrbe, o številu in razlogih zavrnitve vlog za izdajo soglasja oziroma spremembo soglasja za priključitev, o ugotovljenih vplivih na stabilnost distribucijskega omrežja in višini omrežnine.

## **Akt o metodologiji za določitev regulativnega okvira in metodologiji za obračunavanje omrežnine za elektrooperaterje**

S tem aktom se določata metodologija za določitev regulativnega okvira in metodologija za obračunavanje omrežnine. V povezavi z revidiranim procesom so pomembna določila glede določitve zneska in obračunavanja omrežnine za priključno moč iz soglasja za priključitev.

### **Sistemska obratovalna navodila za distribucijski sistem električne energije (SONDSEE)**

Podlaga za SONDSEE je EZ-1. V njih so določeni postopki izdaje soglasij za priključitev, sheme za priključitev uporabnikov sistema, tehnični pogoji za priključevanje končnih odjemalcev, tehnični pogoji za priključevanje proizvodne naprave za proizvodnjo električne energije, merila za delitev stroškov priključkov in tehničnih prilagoditev ter okrepitev distribucijskega sistema in sistemskih naprav za priključevanje proizvodnih naprav, postopek sklenitve pogodbe o priključitvi, priključitev na distribucijski sistem in pogodba o uporabi sistema.

## **3.2 Interni akti**

### **Pogodba o najemu elektrodistribucijske infrastrukture in izvajanju storitev distribucijskega operaterja.**

Gospodarsko javno službo distribucijskega operaterja električne energije na ozemlju Republike Slovenije izvaja SODO. Družba izvaja storitev priključevanja uporabnikov na elektrodistribucijski sistem na podlagi pogodbe o najemu elektrodistribucijske infrastrukture in izvajanju storitev za operaterja distribucijskega sistema električne energije v imenu SODO.

### **Navodilo za izdajo dokumentov in postopki v procesu priključevanja uporabnikov SODO (PRIK)**

Ta podrobnejša navodila izdaja SODO na podlagi sklenjene pogodbe o najemu elektrodistribucijske infrastrukture in izvajanju storitev za distribucijskega operaterja. Distribucijska podjetja morajo zagotoviti izdajo smernic in mnenj k prostorskim aktom, projektnih pogojev, soglasij za priključitev, pogojev za priključitev elektrarn oz. proizvodnih naprav v interno omrežje (shema PS.2), izdajo soglasij h gradnji, mnenj k projektom (samega objekta in električnega priključka), pogodb o priključitvi, pogodb o izvedbi priključitve na interno omrežje in pogodb o uporabi distribucijskega sistema skladno s temi navodili. Določeni so diagrami postopkov umeščanja in priključevanja objektov na distribucijski sistem, roki za izdajo posameznih dokumentov, obveznosti poročanja, izvajanje priključevanja, predpisani so obrazci v postopku priključevanja na elektrodistribucijski sistem.

Družba ima na podlagi veljavne zakonodaje sprejetih več internih navodil, v katerih so še podrobneje določene odgovorne osebe za izvajanje procesa v družbi in diagrami poteka za posamezne faze v procesu priključitve uporabnika na elektrodistribucijski sistem.

## **4 IZVEDBA POSLA NOTRANJE REVIZIJE**

»Izvedba notranjerevizijskega posla zagotavljanja oziroma svetovanja predstavlja celovit program načrtovanja, izvedbe, poročanja, nadzora in spremljanja napredovanja o izvedenem poslu. Vsaka izmed opredeljenih aktivnosti zahteva utemeljen strokovni pristop, ki notranjemu revizorju omogoča ob zaključku posla sprejemljivo zagotovilo glede na načrtovani cilj posla« (Jagrič 2020, 137).

V praktičnem delu zaključnega dela so tako na primeru notranjerevizijskega posla dajanja zagotovil glede skladnosti procesa priključitve uporabnika na elektrodistribucijski sistem predstavljeni uporabljeni postopki pri:

- načrtovanju posla notranje revizije;
- izvedbi posla notranje revizije;

- poročanju o poslu notranje revizije;
- spremljanju in napredovanju priporočil.

#### 4.1 Načrtovanje posla notranje revizije

Mednarodni standardi strokovnega ravnanja pri notranjem revidiranju (v nadaljevanju Standardi) v Standardu 2200 – Načrtovanje posla – določajo, da morajo notranji revizorji »pripraviti in dokumentirati načrt za vsak posel, vključno z njegovimi cilji, obsegom, časom in razporeditvijo virov. Načrt mora obsegati strategije, cilje in tveganja organizacije, ki so za posel pomembni.«

Standard 2201 – Upoštevanje pri načrtovanju – nadalje določa, da morajo notranji revizorji pri načrtovanju »upoštevati:

- strategije in cilje dejavnosti, ki se pregleduje, in sredstva, s katerimi ta dejavnost obvladuje svoje izvajanje;
- pomembna tveganja za cilje, vire in delovanje te dejavnosti ter sredstva in načine, s katerimi se morebitni vpliv tveganja ohranja na sprejemljivi ravni;
- ustreznost in uspešnost upravljanja dejavnosti, upravljanja tveganj in kontrolnih postopkov v primerjavi z ustreznim okvirom ali modelom;
- priložnosti za pomembnejše izboljšave pri upravljanju dejavnosti, upravljanju tveganj in kontrolnih postopkih.«

»Načrt izvedbe posla je treba pripraviti pred začetkom izvajanja revizijskih postopkov in ga je v teku izvajanja potrebno dopolnjevati. Izvedbo posla je treba načrtovati tako, da se dosežejo cilji posla, obseg posla pa mora zadoščati za doseg ciljev posla. Določiti je treba ustrezne in zadostne vire za doseg ciljev posla. Pripraviti in dokumentirati je potrebno program posla, s katerim se dosežejo cilji posla« (Romih 2022, 5).

Standard 2201.A1 določa, da »morajo notranji revizorji pri načrtovanju posla za zunanje stranke pripraviti z njimi pisni sporazum o cilji, obsegu, ustreznih nalogah in drugih pričakovanjih, vključno z omejitvami glede razširjanja izidov posla in dostopa do zapisov o poslu.«

Skladno s Pravilnikom o delovanju notranje revizije v družbi EE se načrtovanje dela notranje revizije opravlja na treh ravneh:

- strateški ravni: pripravi se srednjeročni načrt za obdobje treh let, kjer se opredeljuje splošna vsebina in področja revidiranja za revizijski cikel, kakor tudi potrebni viri za delovanje notranje revizije;
- letni ravni: pripravi se letni načrt, kjer se na podlagi ugotovitev revizijskega tveganja opredelijo poslovne funkcije in poslovna področja, ki bodo predmet revidiranja v posameznem letu, število pregledov in viri, vključno z vključitvijo zunanjih izvajalcev;
- operativni ravni: na podlagi letnega načrta se pripravi načrt za posamezni posel.

Strateški in letni načrt pripravi vodja NRS, sprejme pa ga uprava družbe EE ob soglasju nadzornega sveta. Načrt posla sprejme vodja NRS.

Notranjerevizijski posel dajanja zagotovila glede skladnosti procesa priključitve uporabnika na elektrodistribucijski sistem sem izvedla kot zunanja izvajalka storitev notranjega revidiranja skladno s Pogodbo za opravljanje storitev notranje revizije za družbo EE. Notranjerevizijski posel je bil izveden kot »co-sourcing«, v sodelovanju z notranjerevizijsko službo naročnika sem izvedla dogovorjen notranjerevizijski pregled.

V Pogodbi za opravljanje storitev notranje revizije za družbo EE so bili določeni: cilj in obseg posla, časovni razpored, poročanje, obveznost naročnika, da bo izvajalcu pravočasno dostavil vso zahtevano

dokumentacijo, ter obveznosti izvajalca z vidika opravljanja storitve skladno s pravili stroke, varovanja poslovne skrivnosti ter osebnih podatkov. Določena je cena storitve, rok plačila, predstavniki izvajalca in naročnika, način izmenjevanja dokumentacije, protikorupcijska klavzula, veljavnost pogodbe in veljavno pravo.

#### 4.1.1 *Predhodno pridobivanje in pregled informacij*

»V okviru pridobivanja in pregleda informacij je potrebno pridobiti in pregledati vse razpoložljive informacije, ki so potrebne za razumevanje poslovanja in delovanja revidiranega področja in ustrezno izvedbo nadaljnjih postopkov načrtovanja posla« (Romih 2022, 7).

Pregledala sem spletno stran družbe, kjer sem pridobila osnovne informacije o revidiranem procesu. Prebrala sem zadnje objavljeno letno poročilo in se seznanila z osnovnimi podatki o družbi, njeni dejavnosti, organizaciji, upravljanju, poslovnem modelu, viziji, poslanstvu, strategiji, tveganjih, informacijski podpori in računovodskih podatkih.

Od vodje SNR sem pridobila in proučila naslednje dokumente in informacije:

- seznam zunanjih in internih aktov, ki urejajo področje priključitve uporabnika na omrežje,
- interne akte z diagrami procesa za priključitev uporabnika na omrežje,
- seznam identificiranih tveganj za področje priključitve uporabnika na omrežje,
- sistemizacijo in organigram delovnih mest,
- seznam informacijske podpore za področje priključitve uporabnika na omrežje,
- etični kodeks in morebitne kršitve etičnega kodeksa in prevare v 20XX,
- morebitne kršitve zakonodaje za področje priključitve uporabnika na omrežje za zadnji dve leti,
- mesečna poročila o poslovanju za 20XX,
- poslovni in finančni načrt za 20XX,
- podatke o odgovornih osebah revidiranega področja in informacije o morebitnih dodatnih zahtevah uprave in nadzornega sveta,
- potrditev, da proces priključitve uporabnika na omrežje še ni bil predmet notranjerevizijskega pregleda.

Najpomembnejše ugotovitve predhodnega pregleda dokumentacije, ki sem jih upoštevala pri izvedbi nadaljnjih korakov načrtovanja posla, so predstavljene v nadaljevanju.

Pomembnost revidiranega področja je razvidna že iz poslanstva družbe EE. Njeno poslanstvo je zagotavljati kakovostno in zanesljivo oskrbo z električno energijo na okolju prijazen in varen način, v skladu z zakonodajo in predpisi. Proces priključitve uporabnika na elektrodistribucijsko omrežje sodi v dejavnost upravljanja distribucijskega omrežja. Namen procesa je omogočiti priključitev in dostop do elektrodistribucijskega omrežja za vse odjemalce in proizvajalce.

Skrbnik procesa priključitve uporabnika na elektrodistribucijsko omrežje je vodja službe za priključevanje in sistemske zadeve, ki je sistemizirana v sektorju za upravljanje distribucijskega elektroenergetskega sistema.

V procesu so določeni kazalci kakovosti storitve na področju priključitve, to so čas in povprečni čas izdaje soglasja za priključitev, izdana ali zahtevana soglasja za priključitev in število vlog za izdajo soglasij za priključitev na zaposlenega.

SODO izda zaposlenim v družbi EE pooblastilo za vodenje upravnega postopka za izdajo dokumentov ter za odločanje v upravnih zadevah. Pooblastilo izda na osnovi zahtevka in dokazila o opravljenem strokovnem izpitu iz upravnega postopka. Uporabljati se mora žig SODO.

Proces priključitve uporabnika na elektrodistribucijsko omrežje je podrobneje določen v PRIK, SONDSEE in internih navodilih družbe EE in je razdeljen na sledeče podproces:

- izdajanje soglasja za priključitev (v nadaljevanju SzP);

Cilj izdaje SzP je obvladovanje tehničnih in energetskih parametrov pri priključevanju uporabnikov na elektrodistribucijsko omrežje.

Uporabnik vloži vlogo za izdajo SzP osebno, pisno ali preko elektronske pošte ter spleta. Ne glede na način vložitve vloge, se vse vloge pošljejo na skupen elektronski naslov in avtomatsko uvozijo v dokumentni sistem, kjer se generira mapa spisa. V njem so vsi dokumenti in komunikacija s stranko, vodijo se tudi datumi posamezne aktivnosti, s čimer je zagotovljena sledljivost. Referenti za soglasja, ki obdelujejo prispеле vloge, imajo dostop do dokumentnega sistema in dobijo obvestilo, da jih čaka nova vloga. Za vodenje postopkov po ZUPu se uporablja posebna aplikacija. Spisi se za namene spremljanja in poročanja dodatno vodijo ročno v dveh Excelovih datotekah.

Referent za SzP pregleda vlogo in če ta ni popolna, pisno pozove stranko k dopolnitvi vloge. V primeru, da stranka vloge ne dopolni v roku, referent za SzP vlogo s sklepom zavrže. V kolikor je potrebno, gre referent za SzP ali delavec iz nadzorništva na ogled priključnega mesta. Na osnovi pridobljenih podatkov iz predloga priključitve, referent za SzP z analizo in izračuni preveri, ali so ob upoštevanju tehničnih karakteristik omrežja, napetostnih razmer in tokovnih obremenitev v omrežju ter ob upoštevanju tehničnih predpisov, ki določajo zahtevano kakovost oskrbe in dopustne odklone tehničnih parametrov, izpolnjeni tehnični pogoji za priključitev. Če ugotovi, da priklop novega priključnega mesta ali povečava obstoječe priključne moči ni možna, ker tehnični pogoji ne omogočajo priključitve, vlogo za izdajo soglasja zavrne skladno z ZUP.

Po opravljenem pregledu in odobritvi, prične referent za SzP s pripravo soglasja, ki ga pregleda in parafira bodisi vodja službe za priključevanje in sistemske zadeve, bodisi strokovni vodja za priključevanje ali vodja oddelka za obratovanje in vzdrževanje na posamezni distribucijski enoti, odvisno od napetosti in vrste priključka. Uporabniku referent za SzP pošlje potrjeno SzP, navodila o nadaljevanju postopka o priključitvi, vlogo za izdajo pogodbe o priključitvi in izjavo o odpovedi pravice do pritožbe.

Glavna procesna dejanja (zavržbe, zavrnitve, soglasja, ponovne obravnave) se opravljajo s sklepi in odločbami skladno z ZUP. Za obravnavo morebitnih pritožb je odgovoren strokovni vodja za priključevanje v sodelovanju s splošnim sektorjem.

- sklepanje pogodbe o priključitvi (v nadaljevanju PoP);

Po izdanem SzP in pred priključitvijo skleneta uporabnik in družba EE PoP. Ta faza se izvaja pri referentih za soglasja v sodelovanju z oddelki za obratovanje in vzdrževanje na posamezni distribucijski enoti. S PoP se urejajo vsa medsebojna premoženjska razmerja v zvezi s priključkom, zadeve v zvezi s pogodbami o služnosti, nadzor nad gradnjo priključka, vzdrževanje priključka in druga medsebojna razmerja, ki se dotikajo priključka in priključitve.

Družba EE bo PoP izdala na podlagi pisne enotne vloge investitorja. Veza za izdajo PoP je številka izdanega SzP na elektrodistribucijsko omrežje. PoP je potrebno skleniti pri vseh novogradnjah in spremembah na obstoječih priključnih mestih uporabnika, ki tudi sicer zahtevajo izdajo novega soglasja za priključitev na distribucijsko omrežje, kakor tudi za začasne priključke (gradbišča, prireditve). Referent za SzP posreduje v roku 20 delovnih dni od prejema vloge lastniku soglasja za priključitev v podpis tri izvode pogodbe. Po prejemu podpisane pogodbe (vseh treh izvodov) se preveri veljavnost soglasja za priključitev, na osnovi katerega je bila ta izdana. Nato PoP podpiše tudi s strani SODO pooblaščen oseba družbe EE ter en izvod obojestransko podpisane PoP skupaj s plačilnim nalogom za plačilo omrežnine za priključno moč (v nadaljevanju OPM) in neposrednih stroškov priključevanja na distribucijsko omrežje (v nadaljevanju NSP) v osmih dneh posreduje lastniku soglasja za priključitev.

Po prejemu obvestila o plačilu OPM in NSP iz finančno-računovodskega sektorja referent za SzP preveri, ali so finančni pogoji v pogodbi še ustrezni glede na morebitne spremembe cenika OPM in NSP. V kolikor finančni pogoji niso več ustrezni, se investitorju posreduje aneks k PoP in v njem uskladi finančne pogoje

glede na nove cenike. OPM določa Javna agencija Republike Slovenije za energijo in je odvisna od priključne moči in skupine končnih odjemalcev. Podatki o OPM so objavljeni na spletni strani Javne agencija Republike Slovenije za energijo: <http://www.agen-rs.si>. NSP in OPM so objavljeni na spletni strani SODO.

- izvajanje nadzora pri gradnji priključka;

Investitor mora najmanj osem dni pred začetkom del na priključku pisno obvestiti družbo EE o datumu začetka del. Družba EE izvaja nadzor pri gradnji, spremembah in rekonstrukcijah priključka. Nadzor vključuje svetovanje in spremljanje gradnje priključka v skladu s predpisi za gradnjo tovrstnih objektov (preverja se ustreznost izvedbe, vgrajena oprema itd.), izvajanje potrebnih stikalnih manipulacij, obveščanje uporabnikov o morebitnih motnjah dobave električne energije, izvajanje priključitve in druga dela v zvezi z izgradnjo priključka in priključitvijo. V kolikor se pri nadzoru gradnje priključka ugotovi odstopanje od pogojev, določenih v soglasju za priključitev ali potrjeni projektni dokumentaciji, družba EE naloži investitorju izvedbo ukrepov za odpravo pomanjkljivosti. Dela na priključku lahko izvaja pravna oseba z ustrežno registracijo dejavnosti.

Izvajanje nadzora med gradnjo priključka se izvaja skladno s PRIK in SONDSEE. Družba EE ga zaradi učinkovitosti postopka v praksi ne izvaja, razen pri določenih novogradnjah. O potrebi izvajanja nadzora med gradnjo priključka odloča vodja nadzorništva znotraj oddelka za obratovanje in vzdrževanje na posamezni distribucijski enoti.

- pregled priključka in merilnega mesta;

Po sklenjeni PoP, plačanih finančnih obveznostih, sklenjeni pogodbi o dobavi električne energije in zaključeni gradnji priključka, investitor vloži vlogo za priključitev in dostop na distribucijsko omrežje.

Referent za priključevanje preveri popolnost vloge in v primeru nepopolnosti pozove investitorja k dopolnitvi. Ko referent za priključevanje na osnovi popolne vloge ugotovi skladnost dokumentov z zahtevami SzP in projektno dokumentacijo priključka, izda nalog za pregled, prevzem in priklop priključka in merilnega mesta in ga pošlje po elektronski pošti pristojnemu nadzorništvu in referentu za meritve električne energije na distribucijski enoti oziroma kontrolorju odjema električne energije na distribucijski enoti.

Nadzorništvo se z investitorjem dogovori za datum in čas pregleda, prevzema in priklopa priključka. Po presoji izvede tudi obveščanje odjemalcev o predvidenih izklopih v omrežju in opravi pregled skladnosti izvedbe priključka s tehničnimi pogoji iz SzP, s projektno dokumentacijo za priključek in s splošnimi tehničnimi predpisi za graditev priključkov. V primeru neskladnosti izvedbe priključka zapiše ugotovitve v zapisnik o pregledu, prevzemu in priklopu priključka odjemalca in določi rok odprave pomanjkljivosti. Po obvestilu investitorja o odpravi pomanjkljivosti se postopek nadaljuje, v primeru prekoračitve roka pa zaključi, kar se zapiše pod opombo na zapisnik.

Ko je dosežena skladnost izvedbe priključka, nadzorništvo izvede stikalne manipulacije v omrežju in priklopi zunanji priključek v omrežje. Delavec nadzorništva montira ključavnico na priključno-merilni omarici. Delavec nadzorništva in investitor na mestu samem podpišeta, pravna oseba pa tudi žigosa, zapisnik o pregledu, prevzemu in priklopu priključka odjemalca in v primeru prevzema priključka v last družbe tudi zapisnik o izročitvi oziroma prevzemu zunanjega distribucijskega priključka. Delavec nadzorništva izroči investitorju po en izvod obeh podpisanih zapisnikov, drugi izvod pa odda referentu za meritve oziroma kontrolorju.

Referent za meritve oziroma kontrolor opravi vizualni pregled in kontrolo naprav in tokokrogov v priključno-merilni omarici, nastavi števec in krmilne naprave ter preveri delovanje komunikacijskih naprav. V primeru, da sta pregled in kontrola merilnega mesta negativni, zapiše ugotovitve pod opombo v obrazec podatki merilnega mesta in določi rok odprave pomanjkljivosti. Po obvestilu investitorja o odpravi pomanjkljivosti se postopek nadaljuje, v primeru prekoračitve roka pa zaključi, kar se zapiše pod opombo na obrazcu.

Ko se doseže, da sta pregled in kontrola merilnega mesta pozitivna, referent za meritve oziroma kontrolor plombira vse naprave na merilnem mestu, vstavi in plombira glavne varovalke, izvede prvi priklop napajanja merilnega mesta ter fotografira merilno mesto. V primeru, da priklop napajanja merilnega mesta zahteva intervencijo delavcev nadzorništva, referent za meritve oziroma kontrolor koordinira izvedbo le-tega. Referent za meritve oziroma kontrolor in investitor na mestu samem podpišeta, pravna oseba pa tudi žigosa, obrazec podatki merilnega mesta. Investitor podpiše tudi pogodbo o uporabi sistema končnega odjemalca. Investitor prejme en izvod obeh dokumentov. Po potrebi se na obrazcu podatki merilnega mesta pod opombo zapiše, da je izveden začasni priklop napajanja merilnega mesta za potrebe pregleda in preizkusa električne inštalacije objekta ter obveza investitorja, da najkasneje v sedmih dneh posreduje kopije zapisnika in merilnega poročila o pregledu in preizkusih električne inštalacije objekta. Delavci nadzorništva in referent za meritve oziroma kontrolor v delovni dnevnik vpišejo dejansko opravljene ure dela na predmetnem nalogu za pregled, prevzem in priklop priključka in merilnega mesta.

Referent za meritve oziroma kontrolor odda referentu za priključevanje zapisnik o pregledu, prevzemu in priklopu zunanjega priključka odjemalca, zapisnik o izročitvi oziroma prevzemu zunanjega distribucijskega priključka (v kolikor le-ta preide v last družbe), obrazec podatki merilnega mesta, obojestransko podpisano pogodbo o uporabi sistema končnega odjemalca in kopijo zapisnika in merilnega poročila o pregledu in preizkusih električne inštalacije objekta. Referent za priključevanje preveri popolnost dokumentacije, dokumentacijo vloži v mapo merilnega mesta, v informacijski sistem za upravljanje odjemalca distribucijskega omrežja in obračun omrežnine vpiše podatke iz prejete dokumentacije iz naloga za pregled, prevzem in priklop priključka in merilnega mesta, poskrbi za celovitost dokumentacije in zabeleži, da je postopek prve priključitve merilnega mesta zaključen in mapo z vsemi dokumenti izroči referentu za obračun na distribucijski enoti. Referent za priključevanje posreduje referentu za obratovanje in vzdrževanje na distribucijski enoti kopijo izjave o ustreznosti priključka in opravljenem pregledu izgradnje priključka, kopijo zapisnika o pregledu, prevzemu in priklopu zunanjega priključka odjemalca ter v primeru prevzema priključka v last družbe kopijo zapisnika o izročitvi oziroma prevzemu zunanjega distribucijskega priključka. V primeru, da priključek ostane last investitorja, posreduje referentu oddelka za obratovanje in vzdrževanje pogodbo o vzdrževanju priključka.

Referent za obračun izvede prijavo merilnega mesta v informacijski sistem za upravljanje odjemalca distribucijskega omrežja in obračun omrežnine ter shrani mapo merilnega mesta v arhiv aktivnih merilnih mest. V sklopu prijave merilnega mesta v informacijski sistem referent za obračun opravi še zadnjo kontrolo točnosti podatkov.

- sklepanje pogodbe o dostopu oziroma uporabi omrežja/sistema;

Proizvajalec lahko oddaja električno energijo v distribucijsko omrežje, odjemalec pa jo lahko odjema iz distribucijskega omrežja, če ima sklenjeno pogodbo o dostopu do distribucijskega omrežja. Pogodba o dostopu do distribucijskega omrežja se sklepa z imetnikom soglasja za priključitev in sicer za vsako prevzemno-predajno mesto posebej. Pogodba o dostopu do distribucijskega omrežja se sklene pred začetkom oddaje ali odjema električne energije ali ob spremembi parametrov te pogodbe. Postopek je opisan v prejšnji alineji.

- priključitev objekta.

Priključitev objektov uporabnika na javno distribucijsko omrežje lahko izvede le pooblaščen osebna družba EE. Pred priključitvijo se preveri: ustreznost merilne naprave, ustreznost omejevalca toka, ki je oz. ko je ta obračunski element, delovanje predpisanega zaščitnega ukrepa pred previsoko napetostjo dotika, ostale zahteve iz soglasja za priključitev. Ko so izpolnjeni tehnično varnostni pogoji merilnega mesta in električne inštalacije ter zagotovljeni vsi potrebni dokumenti, referent za meritve oziroma kontrolor vstavi glavno varovalko in s tem je merilno mesto priklopljeno. Priključitev merilnega mesta se praviloma izvede istočasno s prevzemom merilnega mesta. Postopek je opisan v prejšnji alineji.



Diagram poteka revidiranega procesa je predstavljen v prilogi 3.

#### 4.1.2 Prepoznavanje notranjih kontrol

»Notranje kontroliranje je (stalen) proces, ki je vgrajen/vtkan v ustroj (strukturo) organizacije ter ga uresničuje poslovodstvo organizacije in drugo osebje zato, da bi se zagotovilo nemoteno delovanje organizacije pri doseganju njenih ciljev« (Zdolšek 2023, 10).

»Z izrazom kontrola je mišljeno kontroliranje kakega pojava, ki ga opravlja določena oseba ali naprava v organizaciji (gre torej za kontrolno aktivnost). Izvajalec kontroliranja je vključen v nadzirano delovanje nekega pojava v organizaciji. Kontroliranje v organizaciji je stalno« (Zdolšek 2023, 3).

Standard 2130 – Kontroliranje – določa, da »mora notranja revizija organizaciji pomagati pri vzdrževanju uspešnih kontrol, tako, da ocenjuje njihovo uspešnost in učinkovitost ter uveljavlja nenehno izboljševanje«.

Nadalje 2130.A1 določa, da »mora notranja revizija ovrednotiti ustreznost in uspešnost kontrol pri odzivanju na tveganja za upravljanje, delovanje in informacijske sisteme organizacije, pri čemer upošteva:

- doseganje strateških ciljev organizacije;
- zanesljivost in neoporečnost računovodskih in izvajalnih informacij;
- uspešnost in učinkovitost delovanja in programov;
- varovanja premoženja;
- skladnost z zakoni, drugimi predpisi, usmeritvami, postopki in pogodbami.«

»Prehod od načrtovanja do izvajanja posla ni popolnoma jasno začrtan, ker obe fazi vključujeta določeno stopnjo proučevanja in vrednotenja revizijskih informacij, saj notranji revizorji pogosto že med načrtovanjem ugotavljajo kontrole in ocenjujejo ustreznost njihove zasnove, ker jim to pomaga prepoznati ključne kontrole, katerih uspešnost bo treba še dodatno preizkusiti« (Ferjančič in drugi 2023, 33).

»Notranji revizor v zvezi z vzpostavljenim notranje kontrolnim sistemom ugotavlja pomanjkljivosti, če:

- manjka katera od ključnih sestavin notranjega kontroliranja,
- manjka ključna kontrola, ki jo zahteva kontrolni cilj,
- vzpostavljena notranja kontrola ni primerna, in tudi če bi delovala, ne bi dosegla kontrolnega cilja« (Ferjančič in drugi 2023, 34).

Na osnovi predhodnega pridobivanja in pregleda informacij sem v revidiranem procesu prepoznala več notranjih kontrol, ki sem jih v fazi izvajanja preizkusila. V nadaljevanju po sestavinah COSO navajam nekaj ključnih kontrol, bolj podrobno pa so navedene v delovnem programu posla (priloga 4).

#### **Kontrolno okolje**

Družba ima za revidirani proces sprejetih več delovnih navodil z narisi procesov, v katerih so opredeljene notranje kontrole in odgovorne osebe za izvajanje.

Družba EE izkazuje zavezanost neoporečnosti in etičnim vrednotam. Ima sprejet etični kodeks, v katerem so opredeljene vrednote ter etično ravnanje vseh deležnikov družbe, kar omogoča doseganje zastavljenih strateških ciljev. Zaposleni so s kodeksom seznanjeni ob zaposlitvi in se k upoštevanju le-tega zavežejo s podpisom pogodbe o zaposlitvi. V kodeksu so opredeljeni tudi postopki izvajanja kodeksa.

Pristojnosti in odgovornosti zaposlenih, ki so vključeni v proces priključitve uporabnika na omrežje, so opredeljene v opisu delovnih mest in internih aktih, uvedena je razmejitev nalog. Zaposleni za vodenje

upravnega postopka in odločanje v upravnih postopkih pridobijo pooblastila s strani SODO. Pravice uporabnikov v informacijskih sistemih so opredeljene v internih pravilih za dodeljevanje pravic.

Usposobljenost zaposlenih v procesu priključitve uporabnika na omrežje se zagotavlja s pridobitvijo strokovnega izpita za ZUP, ostalimi strokovnimi izobraževanji, delovnimi navodili in internim prenosom znanja med zaposlenimi.

Zadostnost zaposlenih se zagotavlja z določitvijo potreb v letnem načrtu, izvajanjem kadrovske politike in zaposlovanjem študentov za administrativna dela.

### **Ocenjevanje tveganj**

Cilji in namen procesa priključitve uporabnika na sistem so opredeljeni v internih navodilih.

Družba EE ugotavlja tveganja v procesu priključitve uporabnika na omrežje in analizira tveganja kot podlago za odločanje, kako naj se tveganja obvladujejo. V registru tveganj je določen skrbnik tveganja, pogostost pojavljanja, tipična škoda in škoda v najslabšem primeru, vzroki, preventivni ukrepi in ukrepi za zmanjšanje škode ter doprinos k profilu tveganj.

Družba EE ima informacijsko podporo, ki podpira revidirani proces. Informacijske rešitve, ki se uporabljajo v revidiranem procesu, so dokumentni sistem, aplikacija za vodenje postopkov po ZUP, orodja za tehnične analize in MS Office.

Družba EE preučuje možnosti za prevare pri ocenjevanju tveganj za doseganje ciljev družbe, tveganje prevar je del registra tveganj. Tveganje notranjih prevar, ki se nanaša predvsem na neupravičeno izdajo SzP, je zmanjšano z ustrezno razmejitvijo dolžnosti in spodbujanjem k upoštevanju vrednot v kodeksu etike. Zunanje prevare se nanašajo predvsem na izdajo SzP za priključitev napačni osebi. Takšne prevare družba preprečuje s preverbo lastništva v zemljiški knjigi. Za morebitne prevare v fazi priklopa, ki bi izhajale iz napačnih dokumentov, pa odgovarjajo podpisniki teh dokumentov z izjavami.

### **Kontrolne aktivnosti**

Popolnost vlog za priključitev družba zagotavlja z enotno vstopno točko ne glede na to, na kakšen način pride vloga v družbo (elektronska pošta, navadna pošta, osebno, splet) in z avtomatskim uvozom v dokumentni sistem.

Uporaba načel zakonodaje (zakonitost, načelo enake obravnave in konkurenčnosti, ekonomičnosti in stroškovne učinkovitosti, javnosti in preglednosti) in upoštevanje splošnih zahtev zakonodaje je zagotovljeno z upoštevanjem predpisanih obrazcev, navodil in pooblastil, ki jih predpisuje SODO.

Pred izdajo soglasja za priključitev se preveri popolnost vloge, tehnična ustreznost priključka, stroški priključitve, pravilnost prevzemno-prodajnega mesta, pravilnost uvrstitve odjemalca, priključnega mesta in priključne sheme, pravilnost določitve parametrov sistema in naprav ter opreme, upoštevanje rokov.

Pred sklepanjem pogodbe o priključitve se preveri popolnost vloge, dogovori se lastništvo priključka, način plačila omrežnine in neposredni stroški ter plačilo omrežnine za priključno moč.

Pred sklepanjem pogodbe o dostopu oziroma uporabi omrežja se izvede pregled priključka in merilnega mesta in sicer na osnovi popolne vloge, preveri se skladnost s pogoji iz SzP in projektno dokumentacijo. O pregledu se vodi zapisnik. Pred vnosom podatkov o priključitvi v aplikacijo, se ponovno preveri popolnost in pravilnost podatkov. Preveri se popolnost vloge, pred priklopom pa družba uporabnika obvesti o pravicah in obveznostih izbire dobavitelja in končnega odjemalca, ga seznani s seznamom dobaviteljev končnim odjemalcem in ga seznani s pravicami in obveznostmi v zvezi z zasilno oskrbo in cenikom le-te ter nujno oskrbo.

Pred priključitvijo objekta se izvede kontrola, da je uporabnik sklenil vsaj eno pogodbo o dobavi električne energije.

## **Informiranje in komuniciranje**

Družba EE ima vzpostavljen sistem spremljanja zakonodaje in drugih vplivov ter implementacijo teh sprememb v procese. Za spremljanje zakonodaje je odgovoren splošni sektor. Na portalu EE se objavijo vse spremembe, odgovorne osebe jih implementirajo v poslovne procese. Družba aktivno sodeluje pri nastajanju zakonodaje (podajanje pripomb ob javnih obravnavah ipd.) ter implementaciji le-te v svoje procese preko gospodarskega interesnega združenja distribucije električne energije.

Družba EE ima vpeljan sistem spremljanja procesa priključitve uporabnika na omrežje preko tedenskih poročil o izdanih soglasjih ter mesečnih poročilih o poslovanju. Vzpostavljeni so kanali komuniciranja s SODO in uporabniki sistema (telefon, elektronska pošta, komunikacija preko spletne strani, pošta).

### **Aktivnosti spremljanja**

Proces priključitve uporabnika na omrežje je nadziran s strani organa nadzora preko notranjerevizijskih pregledov, revizije računovodskih izkazov ter nadzorov drugih nadzornih organov. Poslovodstvo in vodje služb se tedensko seznanjajo s podatki o izdanih soglasjih. Pripravljajo se mesečna poročila o poslovanju, ki jih obravnavata poslovodstvo in nadzorni svet. Za revidirani proces v zadnjih dveh letih ni bilo nadzorov inšpekcijskih organov.

Nadzorni svet skrbi za stalen razvoj notranjega kontroliranja in izvaja nadzor nad izvajanjem notranjega kontroliranja preko notranjerevizijskih pregledov. Seznanja se s poročili notranje revizije in spremlja izvajanje priporočil.

#### *4.1.3 Presojanje prisotnosti prevar*

V pojmovniku Standardov je prevara (»fraud«) opredeljena kot vsako nezakonito dejanje, za katero je značilna goljufija, utaja ali izraba zaupanja. Taka dejanja niso odvisna od grožnje z nasiljem ali fizične prisile. Prevare zagrešijo stranke ali organizacije, da si pridobijo denar, posest ali storitve, da se izognejo plačili ali izgubi storitev ali da zaščitijo svojo osebno ali poslovno prednost.

Standard 1210.A2 določa, da morajo imeti notranji revizorji »dovolj znanja, da ocenijo tveganje prevare in način njihovega obravnavanja v organizaciji, vendar se od njih ne pričakuje, da bi imeli strokovno znanje osebe, katere glavna naloga je odkrivati in preiskovati prevare.«

Notranji revizorji morajo ravnati s potrebno poklicno skrbnostjo, kar med drugim vključuje tudi upoštevanje pomembnih napak, prevar ali neskladnosti z zakonodajo ali drugimi pravili poslovanja, ki jih je postavila organizacija (Standard 1220.A1).

Skladno s Standardom 2120.A2 mora notranja revizija oceniti možnost pojava prevare in ravnanje organizacije s tveganjem prevare.

Standard 2060 – Poročanje poslovodstvu in organu nadzora – določa, da mora vodja notranje revizije »redno poročati poslovodstvu in organu nadzora o namenu, pristojnosti in nalogah notranje revizije ter o izvajanju njenega načrta in o delovanju v skladu s Kodeksom etike in Standardi. Poročati mora tudi o pomembni izpostavljenosti tveganjem in drugih zadevah kontroliranja, vključno s tveganji prevare, vprašanji upravljanja in drugimi zadevami, ki jim mora poslovodstvo in/ali organ nadzora posvetiti pozornost.«

»Teorija trikotnika prevar, ki jo je razvil Donald R. Cressey, govori o treh elementih prevar: pritisk ali motivacija, priložnost in racionalizacija. Prisotnost pritiska v obliki finančnih težav sama po sebi ne bo povzročila, da bi delavec v organizaciji storil prevaro. Za izvedbo kaznivega dejanja morajo biti prisotni vsi trije elementi. Finančne težave običajno ustvarjajo motiv za kaznivo dejanje, vendar mora delavec tudi zaznati, da ima možnost oziroma priložnost to dejanje izvesti. Tretji in zadnji dejavnik v trikotniku prevar je t.i. racionalizacija. Cressey je poudaril, da racionalizacija ni naknadno dejansko sredstvo za upravičevanje kaznivega dejanja, ki se je že zgodilo. Racionalizacija je nujen sestavni del kaznivega

dejanja, preden se dejanje izvede; pravzaprav je to del motivacije, naklepa za izvedbo kaznivega dejanja. Zaradi racionalizacije se oseba ne vidi kot kriminallec, svoje dejanje mora upravičiti, preden se ga dejansko zave« (Skamlič 2023, 6).

Za presojo prisotnosti prevar sem pregledala oziroma bila pozorna na:

- kontrolno okolje,
- sistem upravljanja tveganj v družbi,
- popravke dokumentov,
- manjkajočo dokumentacijo,
- fotokopije namesto originalov,
- pritožbe strank,
- zapisnike nadzornih institucij,
- delitev nalog in dostope do podatkov,
- obnašanje sodelujočih v intervjujih.

Ugotovila sem, da družba EE preučuje možnosti za prevare pri ocenjevanju tveganj za doseganje ciljev družbe, tveganje prevar je del registra tveganj. Sprejet ima etični kodeks, ki podpira doseganje strateškega cilja, to je zanesljiva in varna oskrba odjemalcev električne energije. Kodeks opredeljuje etično delovanje do vseh deležnikov družbe.

Tveganje notranjih prevar, ki se nanaša predvsem na neupravičeno izdajo SzP, je zmanjšano z ustrezno razmejitvijo dolžnosti in spodbujanjem k upoštevanju vrednot v kodeksu etike ter omejitvami dostopov do podatkov in sistemov.

Zunanje prevare se nanašajo predvsem na izdajo SzP za priključitev napačni osebi. Takšne prevare družba preprečuje s preverbo lastništva v zemljiški knjigi. Za morebitne prevare v fazi priklopa, ki bi izhajale iz napačnih dokumentov, pa odgovarjajo podpisniki teh dokumentov z izjavami.

Ocenjujem, da tveganje za prevare v revidiranem procesu obstaja, vendar ima družba vpeljane ustrezne notranje kontrole za znižanje tveganja na sprejemljivo raven.

#### *4.1.4 Najava posla notranje revizije*

V Pravilniku o delovanju notranje revizije rok najave posla notranje revizije ni določen, zato sem po lastni presoji odgovornim osebam revidiranega področja deset dni pred pričetkom izvajanja posla po elektronski pošti poslala najavo posla notranje revizije (Priloga 2) s sledečo vsebino:

- podlaga za izvedbo notranje revizije,
- namen in cilji notranje revizije,
- revizijska ekipa,
- terminski okvir,
- seznam potrebne dokumentacije,
- način izmenjave dokumentacije,
- predlog termina za izvedbo uvodnega sestanka.

#### *4.1.5 Izvedba ocene tveganj*

Standard 2210.A1 določa, da morajo notranji revizorji izdelati začetno oceno tveganj, ki se nanašajo na pregledovano dejavnost. Cilji posla morajo odražati izide te ocene. V pojmovniku Standardov je tveganje opredeljeno kot možnost pojava dogodka, ki bo vplival na doseganje ciljev. Tveganje se meri v izrazih učinka in verjetnosti.

»Načrtovanje notranjerevizijskega posla temelji na dobrem razumevanju upravljanja tveganj. Notranji revizor mora presoditi, (1) ali imajo nosilci tveganj ustrezen odnos do tveganj, (2) ali je postopek

obvladovanja v celoti izveden in (3) ali je v organizaciji prisoten sistem celovitega obvladovanja tveganj« (Jagrič 2020, 110).

Za obvladovanje tveganj ima družba EE sprejeto metodologijo celovitega obvladovanja tveganj. Prepoznavanje in ocenjevanje prepoznanega tveganja zagotavlja, da se družba ukvarja s ključnimi tveganji. V družbi je obravnavanih več vrst tveganj, ki jih skladno z metodologijo razvršča v štiri kategorije, in sicer: finančno, operativno, strateško in zakonodajno kategorijo. Prepoznavanje tveganj poteka na osnovi ugotavljanja prisotnosti negotovosti in izpostavljenost potencialnim negativnim finančnim učinkom, ki ustrezno opredelita posamezno tveganje. Vsako prepoznano tveganje je ovrednoteno na osnovi postavljenih mej in je s tem definirano v kvalitativni matriki tveganj, ki prikazujejo pomembnost posameznega tveganja glede na pogostost pojava in ocenjeno škodo.

Pri pripravi ocene tveganj sem izhajala iz revizijske ocene tveganj, ki je bila pripravljena v času priprave letnega načrta notranje revizije. Dopolnila sem jo glede na informacije, pridobljene pri predhodnem pregledu informacij.

Tveganja so bila ocenjena z vidika verjetnosti nastanka dogodka in njegovega učinka, pri čemer je ocena stopnje tveganja zmnožek ocen verjetnosti in učinka. Za ocenjevanje verjetnosti dogodka in njegovega učinka sem uporabila lestvico od 1 do 4.

Ocena verjetnosti nastanka dogodka, ki bo vplival na doseganje ciljev, je določena na osnovi pogostosti pojavljanja:

<b>Verjetnost</b>	<b>Opis verjetnosti</b>
4	Pogosto – dogodek se zgodi večkrat na leto
3	Manj pogosto – dogodek se zgodi enkrat na leto
2	Redko – dogodek se zgodi enkrat na 5 let
1	Izredno redko – dogodek se zgodi enkrat na 20 let

Ocena učinka dogodka, ki bo vplival na doseganje ciljev, je določena na osnovi vpliva na poslovanje in je izražena v EUR:

<b>Učinek</b>	<b>Opis učinka</b>
4	Velik – vpliv na poslovanje je ocenjen na več kot 1.000.000 EUR
3	Visok – vpliv na poslovanje je ocenjen med 250.000 EUR in 1.000.000 EUR
2	Srednji – vpliv na poslovanje je ocenjen med 20.000 EUR in 250.000 EUR
1	Nizek – vpliv na poslovanje je ocenjen med 0 EUR in 20.000 EUR

Ocena stopnje tveganja je zmnožek ocen verjetnosti in učinka:

<b>Razred</b>	<b>Stopnja tveganja</b>
1-3	Nizka
4-6	Srednja
8-9	Visoka
12-16	Zelo visoka

Začetna ocena tveganj je predstavljena v prilogi 5 in je vključena v delovni program posla. V okviru notranjerevizijskega posla sem se osredotočila na tveganja, ki imajo oceno več kot 1. Sprejemljiva raven tveganja za družbo EE je namreč takrat, ko doprinos k profilu tveganja ne presega 20.000 EUR.

#### 4.1.6 Opredelitev ciljev in sodil

Standard 2210.A2 določa, da »morajo notranji revizorji pri pripravi ciljev posla upoštevati verjetnost pomembnih napak, prevar, neskladnosti in drugih tveganj.« Skladno s pojmovnikom Standardov so cilji posla širša stališča, ki jih pripravijo notranji revizorji in opredeljujejo nameravano izvedbo posla.

Na podlagi ocenjenih pomembnejših tveganj sem določila sledeče cilje posla:

- preveriti skladnost procesa priključitve uporabnika na elektrodistribucijsko omrežje z veljavno zakonodajo in internimi akti;
- preveriti prepoznavanje in ocenjevanje tveganj v procesu priključitve uporabnika na elektrodistribucijsko omrežje,
- preveriti obstoj notranjih kontrol, ki zagotavljajo skladnost priključitve uporabnika na elektrodistribucijsko omrežje z veljavno zakonodajo in internimi akti;
- ugotoviti, ali zaposleni izvajajo delovne postopke na način, da zagotavljajo skladnost priključitve uporabnika na elektrodistribucijsko omrežje z veljavno zakonodajo in internimi akti;
- podati zagotovilo o delovanju notranjih kontrol na revidiranem področju ter
- podati priporočila potrebnih sprememb pravnega ali ustrežnejšega ravnanja na področju priključitve uporabnika na elektrodistribucijsko omrežje.

Standard 2210.A3 določa, da so »za ovrednotenje upravljanja organizacije, upravljanja tveganj in kontrol potrebna ustrezna sodila. Notranji revizorji se morajo prepričati, v kolikšnem obsegu sta vodstvo in/ali organ nadzora uvedla ustrezna sodila za ugotavljanje, ali so naloge in cilji uresničeni. Če so ta sodila ustrezna, jih morajo notranji revizorji uporabljati pri svojem ovrednotenju. Če pa niso ustrezna, morajo notranji revizorji v razpravi z vodstvom in/ali organom nadzora ugotoviti, katera sodila so ustrezna za ovrednotenje.« Nadalje Standard pojasnjuje, da so vrste sodil med drugim lahko notranje (npr. usmeritve in postopki organizacije), zunanje (npr. zakoni in predpisi, ki jih nalagajo z zakonom določeni organi) ali vodilni načini delovanja (npr. panožna ali strokovna navodila)

Pri izvedbi notranje revizije so bila upoštevana naslednja zunanja in notranja sodila ter vodilni načini delovanja:

- Energetski zakon (EZ-1),
- Zakon o oskrbi z električno energijo (ZOEE),
- Zakon o spodbujanju rabe obnovljivih virov energije (ZSROVE),
- Zakon o splošnem upravnem postopku (ZUP),
- Splošni pogoji za dobavo in odjem električne energije iz distribucijskega omrežja (SPDOEE),
- Uredba o samooskrbi z električno energijo iz obnovljivih virov energije;
- Akt o metodologiji za določitev regulativnega okvira in metodologiji za obračunavanje omrežnine za elektrooperaterje,
- Sistemska obratovalna navodila za distribucijski sistem električne energije (SONDSEE),
- Pogodba o najemu elektrodistribucijske infrastrukture in izvajanju storitev distribucijskega operaterja s pripadajočimi aneksi med družbo EE in Sistemskim operaterjem distribucijskega omrežja z električno energijo,
- Navodilo za izdajo dokumentov in postopki v procesu priključevanja uporabnikov SODO (PRIK-9/2021 in PRIK-10/2022),
- Interno navodilo: DP priključevanje in dostopanje,
- Interno navodilo : Priključitev na distribucijski sistem,
- Interno navodilo : Izdaja soglasja za priključitev,
- Interno navodilo : Dostop in uporaba distribucijskega sistema,
- Interno navodilo : Pregled, prevzem in priklop nizkonapetostnega priključka odjemalca,
- Interno navodilo : Pogoji za izdajo soglasja za priključitev elektrarn,

- Interno navodilo: Priključevanje elektrarn na DEES,
- Pravilnik o sistemizaciji delovnih mest,
- Etični kodeks družbe EE.

#### *4.1.7 Opredelitev namena in obsega posla*

Namen posla je podati zagotovilo, da je proces priključitve uporabnika na elektrodistribucijsko omrežje v družbi EE skladen z veljavno zakonodajo in internimi akti. Namen posla izhaja iz letnega načrta notranje revizije in Pogodbe za opravljanje storitev notranje revizije za družbo EE.

Opredelitev obsega posla določa Standard 2220 – Obseg posla. Dogovorjeni obseg mora zadoščati za doseg ciljev posla, vključevati mora proučitev ustreznih sistemov, zapisov, zaposlenih, prostorov in opreme, vključno s tistimi, ki so pod nadzorom drugih strank.

Skladno s Pogodbo za opravljanje storitev notranje revizije in letnim načrtom revizije za družbo EE je posel zajemal:

- postopek priključitve na omrežje novega ali rekonstruiranega objekta,
- postopek priključitve proizvajalca električne energije in
- postopek priključitve samooskrbe.

Delovanje zastavljenih notranjih kontrol v revidiranem procesu sem preverila na vzorcu vlog za priključitev v letu 20XX. Velikost vzorca sem določila glede na ocenjeno tveganje pri kontroliranju in pogostost izvajanja kontrole. V vzorec sem izbrala pregled različnih tipov priključitev na elektrodistribucijsko omrežje, znotraj tega pa vloge, ki so bile pozitivno zaključene ali zavrjene. Postopek je opisan v točki 4.2

Preverila sem ustroj in delovanje notranjih kontrol v revidiranem procesu za zagotavljanje cilja skladnosti, nisem pa preverjala cilja delovanja, ki se nanaša na uspešnost in učinkovitost poslovanja, čeprav sem bila tekom pregleda pozorna tudi na to.

#### *4.1.8 Razporeditev virov*

Standard 2230 – Razporeditev virov pri poslu – določa, da morajo notranji revizorji »določiti ustrezne in zadostne vire za doseg ciljev posla in sicer na podlagi ocene narave in zapletenosti vsakega posameznega posla, časovnih omejitev in razpoložljivih virov.« Nadalje pojasnjuje, da se izraz ustrezni viri nanaša na splet znanja, veščin in drugih sposobnosti, potrebnih za izvajanje posla. Izraz zadostni viri pa se nanaša na količino virov, potrebnih za izvedbo posla s potrebno poklicno skrbnostjo.

Načrtovani obseg potrebnih ur za posamezni posel je opredeljen v letnem načrtu notranje revizije. Načrtovano je bilo, da bo obravnavani notranjerevizijski posel izvedel en notranji revizor kot zunanji izvajalec, s katerim je družba EE sklenila Pogodbo za opravljanje storitev notranje revizije. Zunanji izvajalec je že v preteklosti izvajal notranjerevizijske preglede za družbo EE in storitve opravlja po pravilih stroke. Uporaba veččakov ni bila načrtovana. Vodja SNR odobri delovni program posla, osnutek poročila in končno poročilo. Izvedbeni načrt posla je prikazan v prilogi 1.

#### *4.1.9 Priprava delovnega programa posla in njegova odobritev*

Skladno s Standardom 2240 – Delovni program posla – morajo notranji revizorji »pripraviti in dokumentirati program dela, s katerim dosežejo cilj posla.« Vključevati mora postopke za

prepoznavanje, proučitev, ovrednotenje in dokumentiranje informacij med potekom posla. Delovni program mora biti odobren pred izvedbo, vsaka sprememba pa mora biti takoj odobrena.

Delovni program posla sem pripravila v obliki preglednice z uporabo metodologije COSO-IC 2023. Ob smiselni uporabi COSO-IC 2013 metodologije sem ocenjevala ustroj in delovanje petih sestavin na področju procesa priključitve uporabnika na elektrodistribucijsko omrežje:

- kontrolno okolje,
- ocenjevanje tveganj,
- kontrolne aktivnosti,
- informiranje in komuniciranje ter
- aktivnosti spremljanja.

Namen postopka pregleda kontrolnega okolja je preveriti, ali je kontrolno okolje takšno, da omogoča uspešno delovanje notranjih kontrol in obvladovanje tveganj na revidiranem področju; preveriti obstoj pravilnikov in delovnih navodil, sistem etičnih vrednot in integritete, razmejitev nalog organa upravljanja in nadzora, jasnost opredelitev vlog, nalog in pooblastil zaposlenih, ki so odgovorni za izvajanje priključitve uporabnika na omrežje in usposobljenost in zadostnost zaposlenih, ki sodelujejo v procesu priključitve uporabnika na omrežje.

Namen postopka pregleda ocenjevanja tveganj je preveriti, ali:

- v družbi potekajo aktivnosti za prepoznavanje in ocenjevanje tveganj v revidiranem procesu;
- je v družbi vzpostavljen sistem za prepoznavanje tveganja prevar in način njihovega obravnavanja v revidiranem procesu;
- ima družba informacijsko podporo, ki podpira proces priključitve uporabnika na omrežje.

Namen pregleda kontrolnih aktivnosti je preveriti ustroj in delovanje notranjih kontrol na sledečih področjih:

- sprejem vloge za priključitev,
- uporaba načel, ki jih določajo Sistemska obratovalna navodila za distribucijski sistem električne energije (SONDSEE),
- izdajanje soglasja za priključitev,
- sklepanje pogodbe o priključitvi,
- izvajanje nadzora priključka in merilnega mesta,
- sklepanje pogodbe o dostopu oz. uporabi omrežja in
- priključitev objekta.

Namen pregleda postopkov informiranja in komuniciranja je preveriti, ali:

- ima družba ustrezen način informiranja o vplivu zunanjega okolja na proces priključitve uporabnika na omrežje (spremljanje zakonodaje);
- informacijski sistem zagotavlja celovite, zanesljive in pravočasne informacije;
- ima družba učinkovit sistem internega poročanja za spremljanje poslovanja in sprejemanje poslovnih odločitev;
- ima družba ustrezen pretok informacij med oddelki za zagotavljanje celovitih, točnih in pravočasnih informacij (intranet, sestanki, obveščanje po elektronski pošti, uvajanje zaposlenih);
- je zagotovljeno transparentno in pravočasno komuniciranje z zunanjimi deležniki.

Namen pregleda aktivnosti spremljanja je preveriti, ali:

- je proces priključitve uporabnika na omrežje redno nadziran s strani posloводства in organa nadzora;



- so aktivnosti na področju izvajanja priključitve uporabnika na omrežje nadzirane s strani odgovornih oseb za izvedbo (npr. vodje služb);
- se pomanjkljivosti v notranjih kontrolah v procesu uporabnika na omrežje ovrednotijo in sporočajo odgovornim za ukrepanje.

Pri posameznih sestavinah notranjega kontroliranja so navedeni:

- kontrolni cilj,
- tveganje, da kontrolni cilj ne bo dosežen,
- začetna ocena tveganj,
- opis notranje kontrole,
- ugotovitev, ali je notranja kontrola prisotna,
- ugotovitev, ali je notranja kontrola delujoča,
- uporabljen revizijski postopek,
- ugotovitev,
- priporočilo,
- končna ocena tveganj in
- sklic na delovni papir.

Revizijski postopki, ki sem jih načrtovala pri izvedbi posla, so: vodeni razgovori, opazovanje, poizvedovanje, preizkušanje notranjih kontrol, pridobivanje, pregledovanje, analiziranje in presoja podatkov ter dokumentiranje revizijskih ugotovitev.

Delovni program posla je odobrila vodja SNR, prikazan pa je v prilogi 5. Tekom notranjerevizijskega posla se ni spremenil.

## 4.2 Izvedba posla notranje revizije

Standard 2300 – Izvajanje posla – določa, da morajo notranji revizorji »prepoznati, proučiti, ovrednotiti in dokumentirati dovolj informacij za doseg ciljev posla.«

»Pri izvajanju posla moramo ves čas spremljati:

- cilje posla, ki so rezultat predhodno izvedene ocene tveganj;
- sodila, ki se uporabljajo pri ovrednotenju upravljanja, upravljanja tveganj in/ali kontrol;
- delovni program posla, ki se pripravi v fazi načrtovanja in izpolnjuje v fazi izvajanja ter je namenjen prepoznavanju, analiziranju in dokumentiranju informacij za doseg ciljev posla« (Ferjančič in drugi 2023, 6).

### 4.2.1. Izvedba uvodnega sestanka in komuniciranje med izvajanjem posla

»Prvi stik z revidirano stranko je uvodni sestanek, ki je lahko sestavni del faze načrtovanja ali faze izvajanja. Prvi stik je namreč namenjen tako predstavitvi notranje revizije in posla kot tudi pridobivanju dodatnih informacij o poslu. Komuniciranje s stranko se nadaljuje med izvajanjem posla, zaključi pa s poročanjem o izidih. Na sestanek se dobro pripravimo (morda si naredimo opomnik s ključnimi točkami): predvsem se seznanimo z vsemi znanimi informacijami o revidirani stranki in razmislimo o ključnih tveganjih.« (Ferjančič in drugi 2023, 5)

»Notranji revizor naj se sestane z odgovornim za revidirano področje, ko ima pripravljen osnutek načrta posla. Sestanek naj bo vnaprej najavljen (razen pri nujnih izrednih revizijah). Začetni sestanek je pomemben, saj vzpostavi način sodelovanja: pomembno je zagotoviti odprto, pozitivno komunikacijo.

Notranji revizor se seznanja s poslovodstvom področja, predstavi mu namen in pristop pri reviziji, pridobi dodatne potrebne informacije, dogovori se glede same organizacije izvedbe (prostor ali na daljavo, kontaktne osebe in podobno)« (Vezjak 2022, 6).

Uvodni sestanek sem načrtovala in izvedla v fazi izvedbe notranje revizije. Pred tem sem se namreč v fazi načrtovanja seznanila z osnovnimi podatki o družbi, njeni dejavnosti, organizaciji, upravljanju, poslovnem modelu, viziji, poslanstvu, strategiji, tveganjih, informacijski podpori in računovodskih podatkih. Pridobila sem seznam zunanjih aktov in interne akte, ki sem jih proučila, da sem dobro spoznala proces priključitve uporabnika na elektrodistribucijsko omrežje in zakonske zahteve za zagotavljanje skladnosti v procesu. Proučila sem organizacijsko strukturo za revidirano področje in etični kodeks, prebrala sem mesečna poročila o poslovanju v 20XX. Proučila sem aktualni register tveganj in se seznanila z revizijsko oceno tveganj v času priprave letnega načrta revidiranja. Identificirala sem ključne notranje kontrole v procesu.

Pripravila sem si opomnik s sledečimi točkami:

- predstavitev namena in ciljev notranje revizije,
- predstavitev revizijske ekipe,
- dogovor glede časovnega razporeda revizijskega dela na terenu,
- dogovor glede oseb, s katerimi bom opravila razgovore,
- predstavitev načina izmenjave dokumentacije in komuniciranja med izvajanjem posla,
- predstavitev oblike in načina poročanja,
- zgodovina goljufij, napak, neskladnosti, pritožb strank ali nedelovanja notranjih kontrol,
- nedavne spremembe v procesu, zaposlenih ali sistemih,
- tveganja, ki jih zaznavajo izvajalci procesa in
- pričakovanja revidirancev.

Uvodni sestanek je bil izveden na daljavo preko aplikacije Microsoft Teams in je potekal eno uro. Sestanka so se udeležili sledeči zaposleni v družbi EE: vodja NRS, predsednik uprave in direktor sektorja za upravljanje distribucijskega elektroenergetskega sistema.

Dogovorili smo se, kdaj bodo potekali razgovori in da bodo potekali s sledečimi zaposlenimi v EE:

- vodja službe za priključevanje in sistemske zadeve,
- strokovni vodja za priključevanje,
- referent za priključevanje in
- vodja oddelka za podporo odjemalcem.

S strani predsednika uprave je bilo izpostavljeno predvsem tveganje nepravčasno obdelanih vlog za priklop sončnih elektrarn, kar sem identificirala že sama pri predhodni proučitvi informacij iz registra tveganj. S sprejetjem Zakona o spodbujanju rabe obnovljivih virov energije (ZSROVE) so v 42. členu postavljeni roki za izdajo SzP za samooskrbe. V kolikor distributer ne dosega predpisanih rokov, so v 67. členu zagrožene kazni.

Goljufije, napake in neskladnosti v zadnjih dveh letih niso bile zaznane, pritožbe strank pa so se nanašale predvsem na dolge postopke izdaje SzP. Nedavnih sprememb v procesu, zaposlenih in sistemih ni bilo.

Dogovorili smo se, da po pripravi osnutka poročila in pred izdajo končnega poročila izvedemo še zaključni sestanek ter o datumu prejema osnutka poročila. Dogovorili smo se, da bomo komunicirali po elektronski pošti, preko portala Sharepoint in telefonsko. Izvedemo še terensko delo.

Po zaključku uvodnega sestanka sem pripravila zapisnik skladno s pravili dokumentiranja, ki so predstavljeni v točki 4.2.4 Dokumentiranje informacij.

#### 4.2.2. Pridobivanje informacij

Standard 2310 – Prepoznavanje informacij – določa, da morajo notranji revizorji »prepoznati zadostne, zanesljive, ustrezne in uporabne informacije za doseg ciljev posla. Zadostne informacije vsebujejo dejstva, so ustrezne in prepričljive, tako da preudarna in obveščena oseba lahko pride do enakih ugotovitev kot revizor. Zanesljive informacije so najboljše dosegljive informacije, ki jih je mogoče pridobiti z uporabo ustreznih metod. Ustrezne informacije po podpirajo opažanja in priporočila pri sprejetem poslu ter so skladne s cilji posla. Uporabne informacije pomagajo organizaciji dosegati njene cilje.«

»Že med načrtovanjem posla notranji revizorji zbirajo informacije in jih dokumentirajo v revizijski dokumentaciji. Stopnje analiziranja in uporabljenih podrobnosti v fazi načrtovanja so za posamezne notranje revizije in posle različne. Ocenjevanje ustreznosti zasnove kontroliranja je pogosto zaključeno že kot del načrtovanja posla, saj notranjim revizorjem pomaga ugotoviti ključne kontrole, katerih uspešnost bo treba še nadalje preizkušati« (Ferjančič in drugi 2023, 19).

Za pridobivanje informacij sem uporabila sledeče metode in tehnike:

- vodene razgovore,
- opazovanje,
- poizvedovanje,
- preizkušanje notranjih kontrol,
- pridobivanje, pregledovanje, analiziranje in presojo podatkov.

V fazi načrtovanja sem pridobila in pregledala informacije o strategiji, tveganjih in organiziranosti revidiranega področja. Pregledala sem pristojnosti in odgovornosti ter zunanje in interne akte, ki urejajo revidirano področje ter popis procesa. Preverila sem morebitne kršitve in prevare v preteklosti.

Vodene razgovore sem opravila z zaposlenimi kot dogovorjeno na uvodnem sestanku. S to metodo sem pridobila dodatna pojasnila za razumevanje notranjih kontrol, ki so opredeljene v internih aktih. S tem sem se dodatno podučila o področju revidiranja. Skozi razgovore sem ocenjevala tudi kompetentnost osebja.

Zaposleni so mi na naključno izbranih primerih predstavili izvajanje notranjih kontrol, z opazovanjem in poizvedovanjem sem tako ocenila, ali se notranje kontrole izvajajo tako, kot so zastavljene.

Za namene preizkušanja kontrolnih aktivnosti priključevanja na omrežje sem pridobila seznam priključitev uporabnikov na omrežje za nove ali rekonstruirane projekte, za proizvajalce električne energije in za priključitve samooskrbe v letu 20XX. Na osnovi interne metodologije, ki je predstavljena spodaj, sem izračunala vzorec za preizkušanje. V vzorec za pregled sem izbrala šest vlog oziroma spisov, in sicer:

- dve pozitivno zaključeni vlogi za samooskrbo,
- eno zavrnjeno vlogo za samooskrbo,
- eno pozitivno zaključeno vlogo za odjem,
- eno zavrnjeno vlogo za odjem,
- eno zavrnjeno vlogo za proizvodno napravo-PS2 shema.

V vzorec sem torej izbrala različne vrste priključitev na omrežje in različne vrste postopkov (uspešno /neuspešno zaključene vloge).

**Tabela 1: Pomožna tabela za izračun vzorca**

Populacija	Kontrolno tveganje		
	Visoko	Srednje	Nizko
Dnevno	20–30	10–20	1–10
Mesečno	3–5	2	1
Dvakrat mesečno	2–3	2	1
Tedensko	5	2–3	1
Letno	1	1	1
Periodično	10–15	5–10	1–5
Avtomatske kontrole	1	1	1

Vir: interna metodologija zunanjega izvajalca

Kontrolno tveganje sem ocenjevala glede na sledeče indikatorje:

- kompleksnost in subjektivnost notranjih kontrol,
- kako rutinske so notranje kontrole,
- kompetentnost oseb, ki izvajajo notranje kontrole in
- zgodovino napak.

Preko razgovorov, poizvedovanja, opazovanja in pregleda dokumentacije sem določila nizko kontrolno tveganje. Notranje kontrole niso kompleksne, saj gre za preverjanje skladnosti vlog glede na predpisano zakonodajo in notranje akte. Tudi niso subjektivne, saj so postopki preverjanja vlog za priključitev jasno predpisani. Z razgovori in opazovanjem sem ocenila, da je osebje, ki izvaja notranje kontrole, kompetentno. Gre namreč za proces, ki ga družba EE izvaja že dolgo in se ne spreminja pogosto. Po pojasnilu posloводства v procesu ne prihaja do pogostih napak, edina pomanjkljivost so dolgi postopki, ki običajno presegajo instrukijske roke po ZUP.

Glede na to da se proces izvaja dnevno in glede na nizko kontrolno tveganje, sem v vzorec izbrala šest enot.

Za izbrane spise sem pridobila sledečo podporno dokumentacijo:

- enotna vloga za izdajo soglasja in za izdajo pogodbe o priključitvi s prilogami,
- enotna vloga za izdajo soglasja za priključitev proizvodne naprave EE s prilogami,
- soglasje za priključitev,
- vloga za priključitev in uporabo sistema (odjem/proizvodna naprava) s prilogami,
- pogodba o priključitvi na distribucijski sistem,
- pogodba o uporabi sistema za samooskrbo,
- izjava o ustreznosti priključka in opravljenem pregledu izgradnje priključka,
- pogodba o dobavi električne energije,
- obrazec podatki merilnega mesta,
- odločba o zavrnitvi vloge za izdajo soglasja za priključitev,
- zapisnik o pregledu, prevzemu in priklopu zunanjega priključka odjemalca,
- zapisnik in merilno poročilo o pregledu in preizkusih električne inštalacije objekta.

#### 4.2.3. Proučitev in ovrednotenje informacij

Standard 2320 – Proučitev in ovrednotenje – določa, da morajo notranji revizorji »utemeljiti svoje ugotovitve in izide posla z ustrežno proučitvijo in ovrednotenjem pridobljenih informacij.«

»Notranji revizorji morajo utemeljiti svoje ugotovitve in izide posla z ustrezno proučitvijo in ovrednotenjem pridobljenih informacij, kar v nadaljevanju omogoča oblikovanje zaključkov glede ustreznosti in uspešnosti notranjih kontrol. Končni cilj pri poslih dajanja zagotovil so ugotovitve, ali zasnova in delovanje ključnih kontrol podpira zmožnost subjekta v poslu, da doseže svoje cilje. Pri proučitvi in ovrednotenju mora notranji revizor odgovoriti na vprašanja:

- ali so ključne kontrole ustrezno načrtovane (ang. designed adequately),
- ali ključne kontrole delujejo uspešno (ang. operating adequately),
- ali je tveganje na sprejemljivi ravni in
- ali kontrole podpirajo doseganje ciljev delovanj, poročanja in skladnosti.

Ovrednotenje notranjega kontroliranja obsega proučevanje z dveh vidikov, in sicer:

- samega sistema, to je vzpostavitve notranjih kontrol in
- njihovega delovanja, to je njegovo učinkovitost in uspešnost« (Ferjančič in drugi 2023, 34).

»Preizkušanje notranjih kontrol je namenjeno pridobivanju zagotovil, ali kontrolni okvir in (ključne) notranje kontrole, ki jih je oblikovalo in vpeljalo poslovodstvo, delujejo pravilno in na način, kot je bilo načrtovano. Preizkušanje kontrol zahteva iskanje morebitnih pomanjkljivosti posameznih kontrol v povezavi z doseganjem kontrolnega cilja.« (Ferjančič in drugi 2023, 19)

### **Zasnova notranjih kontrol**

Pri pregledu zasnove notranjih kontrol sem ugotovila, da so notranje kontrole z nekaj izjemami ustrezno zasnovane. V večini primerov so proces in notranje kontrole znotraj procesa ustrezno vzpostavljeni, tako da so ključna tveganja ustrezno znižana na sprejemljivo raven, čeprav notranje kontrole niso nujno učinkovite. V nadaljevanju predstavljam ugotovljene pomanjkljivosti pri zasnovi notranjih kontrol.

Pri kontrolnem okolju sem ugotovila, da presojo in potrditev potrebnih ojačitev in nadgraditev sistema izvaja samo en zaposleni (vodja oddelka za obratovanje in vzdrževanje na enoti), kar predstavlja tveganje zastoja v procesu v primeru njegove odsotnosti. Poslovodstvu sem priporočala, da za namene presoje in potrditve potrebnih ojačitev in nadgradenj v sistemu zagotovi ustrezno nadomeščanje v primeru odsotnosti vodja oddelka za obratovanje in vzdrževanje. Za ugotavljanje kadrovskih potreb zaradi povečanih vlog za samooskrbe pa sem priporočala, da poslovodstvo presodi, kakšen trend se pričakuje v prihodnosti in po potrebi še dodatno okrepi ekipo v procesu priključitve uporabnika na omrežje.

### **Delovanje notranjih kontrol**

Pri pregledu delovanja notranjih kontrol sem ugotovila manjše število odstopanj pri delovanju notranjih kontrol, kar lahko predstavlja tveganje za doseganje ciljev revidiranega procesa. V nadaljevanju predstavljam ugotovljene pomanjkljivosti pri delovanju notranjih kontrol.

Pri upravljanju tveganj sem ugotovila, da družba EE uporablja sledeče informacijske rešitve, ki delno podpirajo proces priključitve uporabnika na omrežje: dokumentni sistem, kjer so po spisih zbrani vsi dokumenti v posameznem postopku, aplikacijo za vodenje postopkov po ZUP, interno orodje za analize sistema in aplikacijo za pregled omrežja. Ugotovila sem pomanjkljivost, da se spisi za namene spremljanja in poročanja dodatno vodijo ročno v dveh Excelovih datotekah (prvi za vodenje številnih postopkov in mape ter drugi za spremljanje datumov postopka). Ob priklopu se v aplikaciji za vodenje postopkov po ZUP ustvari še ena Excelova datoteka, ki generira osnutke zapisnikov. Isti podatki se tako za različne namene večkrat ročno vnašajo v različne aplikacije. Obstaja tveganje napak, proces pa je neučinkovit. Poslovodstvu sem priporočila, da se podatki iz spisov vnašajo na enem mestu in avtomatsko prenašajo v druge aplikacije, za namene poročanja pa se avtomatsko generirajo poročila.

Primer: datum izdaje soglasja se ročno vpisuje v dokumentni sistem, v aplikacijo za vodenje postopkov po ZUP in še v Excelove datoteke.

Pri kontrolnih aktivnostih sem ugotovila, da se v postopkih izdaje soglasja in odločb uporablja žig SODO ter ime in priimek pooblaščen osebe in njen podpis. Za podpis družba EE uporablja sliko podpisa, ne pa elektronskega podpisa, kar ni skladno s PRIK. Poslovodstvu sem priporočila, da v postopkih izdaje soglasij in odločb uporablja elektronski podpis.

Dodatno sem pri nekaterih izdanih SzP in odločbah o zavrniti ugotovila zamude pri izdaji glede na instruksijske roke po EZ-1 oziroma ZUP. Po pojasnilu družbe so bile zamude predvsem posledica povečanega števila vlog za priklop samooskrb. Priporočilo glede zadostnosti kadrov sem podala že pri zasnovi notranjih kontrol v razdelku kontrolno okolje.

Pri aktivnostih spremljanja sem ugotovila, da je v internih navodilih za priklop odjemalca in elektrarn predviden naknadni nadzor izvajanja postopkov skladno z internimi navodili s tričlansko komisijo, ki pa se ne izvaja. Obstaja tveganje, da zaradi pomanjkanja nadzornih kontrol revidirani proces ni skladen z internimi akti, morebitne pomanjkljivosti v notranjih kontrolah pa se ne ovrednotijo in ne sporočajo odgovornim za ukrepanje. Poslovodstvu sem priporočila, da razmisli o potrebi nadzornih kontrol in jih bodisi izvaja ali pa popravi interne akte, da bodo odražali dejansko stanje spremljanja sistema notranjih kontrol.

Cilji posla, na katera podajam odgovore so bili:

- preveriti skladnost procesa priključitve uporabnika na elektrodistribucijsko omrežje z veljavno zakonodajo in internimi akti;

Ugotavljam, da je proces priključitve uporabnika na elektrodistribucijsko omrežje v večini skladen z veljavno zakonodajo in internimi akti, tako da so ključna tveganja ustrezno znižana na sprejemljivo raven.

- preveriti prepoznavanje in ocenjevanje tveganj v procesu priključitve uporabnika na elektrodistribucijsko omrežje,

Ugotavljam, da so pomembna tveganja v procesu priključitve uporabnika na omrežje prepoznana in ocenjena.

- preveriti obstoj notranjih kontrol, ki zagotavljajo skladnost priključitve uporabnika na elektrodistribucijsko omrežje z veljavno zakonodajo in internimi akti;

Ugotavljam, da so notranje kontrole z nekaj izjemami ustrezno zasnovane.

- ugotoviti, ali zaposleni izvajajo delovne postopke na način, da zagotavljajo skladnost priključitve uporabnika na elektrodistribucijsko omrežje z veljavno zakonodajo in internimi akti;

Ugotavljam, da zaposleni v večini izvajajo delovne postopke skladno z zunanjimi in internimi akti.

- podati zagotovilo o delovanju notranjih kontrol na revidiranem področju;

Ugotovila sem manjše odstopanje pri delovanju notranjih kontrol, kar lahko predstavlja tveganje za doseganje ciljev revidiranega procesa.

- podati priporočila potrebnih sprememb pravilnega ali ustrežnejšega ravnanja na področju priključitve uporabnika na elektrodistribucijsko omrežje.

Priporočila so navedena v Prilogi 5 – Začetna ocena tveganj in program dela.

Na podlagi sodil, predstavljenih spodaj, sem podala stopnjo zagotovila kot **zmerno**.

Tabela 2: Stopnje zagotovila

Stopnja zagotovila	Ustroj notranjih kontrol		Delovanje notranjih kontrol	
	Ugotovitve pregleda	Mnenje o ustroju notranjih kontrol	Ugotovitve pregleda	Mnenje o delovanju notranjih kontrol
Visoka	Ustrezno vzpostavljen proces in notranje kontrole znotraj tega procesa, tako da so ključna tveganja ustrezno znižana na sprejemljivo raven.	Sistem notranjih kontrol je zasnovan tako, da zagotavlja doseganje ciljev.	V okviru preizkušanja postopkov in kontrol ni bilo ugotovljenih izjem (ali so bile ugotovljene le manj pomembne izjeme).	Vzpostavljene notranje kontrole tudi dejansko delujejo.
Zmerna	V večini je ustrezno vzpostavljen proces in notranje kontrole znotraj tega procesa, tako da so ključna tveganja ustrezno znižana na sprejemljivo raven, čeprav te niso nujno učinkovite.	Notranje kontrole so z nekaj izjemami ustrezno zasnovane.	V okviru testa notranjih kontrol je bilo ugotovljeno manjše število odstopanj.	Odstopanja pri delovanju notranjih kontrol, kar lahko predstavlja tveganje za doseganje ciljev procesa, ki je bil predmet pregleda.
Omejena	Ugotovljenih je bilo več pomembnih odstopanj v procesu. Notranje kontrole niso učinkovito zastavljene.	Sistem notranjih kontrol v okviru tega procesa je oslavljen. Obstaja tveganje nedoseganja ciljev pri obvladovanju tveganj.	V okviru testa notranjih kontrol je bilo ugotovljenih več odstopanj.	Neskladnost delovanja notranjih kontrol ogroža doseganje ciljev.
Ni zagotovila	V procesu so slabo oz. ni vzpostavljenih ustreznih notranjih kontrol.	Šibek sistem notranjih kontrol.	Glede na odsotnost učinkovitih notranjih kontrol in postopkov, se nanje ni mogoče zanašati.	Neskladnost in/ali skladnost z neprimernimi kontrolami.

Vir: interna metodologija zunanjega izvajalca

#### 4.2.4. Dokumentiranje informacij

Standard 2330 – Dokumentiranje informacij – določa, da morajo notranji revizorji »dokumentirati zadostne, zanesljive, ustrezne in koristne informacije, ki podpirajo izide posla in ugotovitve.«

»Zahteve po dokumentiranju informacij zadevajo vse korake notranjerevizijskega posla. Dokumentiranje informacij poteka tako med načrtovanjem, preizkušanjem, proučevanjem in ovrednotenjem podatkov kot oblikovanjem izidov in ugotovitev posla. Skupek dokumentiranih informacij imenujemo revizijska dokumentacija. Vodi se lahko v elektronski obliki, na papirju ali v kombinaciji obeh načinov« (Ferjančič in drugi 2023, 14).

Delovno gradivo sem označila skladno s spodnjo strukturo.

**Tabela 3: Struktura revizijske mape**

Oznaka	Delovno gradivo
<b>A</b>	<b>NAČRTOVANJE NOTRANJEREVIZIJSKEGA POSLA</b>
A1	Izvedbeni načrt
A2	Začetna ocena tveganj
A3	Delovni program
A4	Najava posla
<b>B</b>	<b>IZVEDBA NOTRANJEREVIZIJSKEGA POSLA</b>
B1	Zapis uvodnega sestanka
B2	Zapisi razgovorov z zaposlenimi
B3	Testiranje notranjih kontrol
B4	Podporna dokumentacija
<b>C</b>	<b>POROČANJE O NOTRANJEREVIZIJSKEM POSLU</b>
C1	Osnutek poročila
C2	Pripombe na osnutek poročila
C3	Zapisnik končnega sestanka
C4	Končno poročilo
<b>D</b>	<b>SODILA</b>
D1	Interni akti
D2	Zakonodaja
D3	Dobre prakse
<b>E</b>	<b>ZAGOTAVLJANJE KAKOVOSTI</b>
E1	Vprašalnik o zadovoljstvu revidirancev
E2	Kontrolni pregled vodje NRS
<b>F</b>	<b>SPREMLJANJE PRIPOROČIL</b>
F1	Dokazila o izvedbi priporočil

Vir: lastni prikaz

Dokumentacija je hranjena v elektronski obliki z omejenimi dostopi. Podatki se varnostno kopirajo skladno z internimi pravili. Delovno gradivo se hrani 10 let, poročilo o notranjerevizijskem pregledu pa trajno. Delovni program vsebuje tudi sklice na podporno dokumentacijo.

#### 4.2.5. Nadziranje posla

Standard 2340 – Nadziranje posla – določa, da je posle »treba ustrezno nadzirati, da se zagotovi, da so cilji doseženi, da je zagotovljena kakovost in se zaposleni strokovno izpopolnjujejo.« Obseg zahtevanega nadziranja je odvisen od strokovnosti in izkušenj notranjih revizorjev ter od zapletenosti posla. Vodja notranje revizije je splošno odgovoren za nadziranje posla ne glede na to, ali ga opravlja notranja revizija sama ali ga zanjo opravi kdo drug, lahko pa imenuje ustrezno izkušene člane notranje revizije, da opravijo pregled. Ustrezne dokaze o nadziranju je potrebno dokumentirati in hraniti.«



Vodja NRS je odobril načrt in delovni program posla. Pregledal in odobril je izpolnjen delovni program posla. Ob tem je pregledal tudi delovno gradivo. Pregledal in odobril je osnutek notranjerevizijskega poročila. Kontrolni pregled vodje NRS je del notranjerevizijske dokumentacije. Med samim izvajanjem posla sem z vodjo NRS komunicirala predvsem glede koordinacije razgovorov. Vodja NRS je podpisal končno poročilo.

Notranjerevizijski posel sem izvedla kot zunanja izvajalka, zato sem pri delu uporabljala predloge, ki so opredeljene z interno metodologijo. Od vodje NRS sem prejela le predlogo za poročilo o notranjerevizijem pregledu.

Kot zunanji izvajalec notranje revizije imamo v skladu s svojo metodologijo oblikovan program za zagotavljanje in izboljševanje kakovosti, ki pokriva vse vidike notranje revizije. Program vključuje notranje in zunanje presoje in je zasnovan tako, da omogoča ocenjevanje skladnosti notranje revizije s Standardi strokovnega ravnanja pri notranjem revidiranju in Kodeksu etike.

Program presoja tudi učinkovitost in uspešnost notranje revizije ter ugotavlja možnosti za izboljšave.

Za zagotavljanje kakovosti izvajanja storitev notranje revizije se redno udeležujem izobraževanj in konferenc o notranjem revidiranju, ki jih organizira Slovenski inštitut za revizijo ter internih izobraževanj.

### **4.3 Poročanje o poslu notranje revizije**

Skladno s standardom 2400 – Poročanje o izidih – mora notranji revizorji »poročati o izidih poslov.« Standard 2410 – Sodila za poročanje – pa določa, da mora sporočanje »vključevati cilje, obseg in izide posla.« Standard 2410.A1 nadalje določa, da mora končno sporočilo o izidih posla »vsebovati ustrezne ugotovitve ter tudi ustrezna priporočila in/ali načrte ukrepanja. Kadar je to primerno, je treba dati tudi mnenje notranjih revizorjev. Mnenje mora upoštevati pričakovanja posloводства, organa nadzora in drugih deležnikov ter mora biti podprto z zadostnimi, zanesljivimi in koristnimi informacijami.« Standard 2410.A2 pa določa, da se notranje revizorje »spodbuja, da pri poročanju o poslu potrdijo tudi zadovoljivo delovanje.«

Standard 2420 – Kakovost sporočil – določa, da morajo biti sporočila »točna, nepristranska, jedrnata, ustvarjalna, popolna in pravočasna.«

V Pravilniku o delovanju notranje revizije v družbi EE je opredeljeno, da končno revizijsko poročilo izda notranji revizor v pisni ali elektronski obliki in ga posreduje upravi družbe, nadzornemu svetu in revizijski komisiji nadzornega sveta.

Skladno z dogovorom na uvodnem sestanku sem pripravila osnutek poročila, ki sem ga, po potrditvi s strani vodje NRS, poslala po elektronski pošti predsedniku uprave in vodji službe za priključevanje in sistemske zadeve. Pred izdajo končnega poročila smo se dogovorili za zaključni sestanek, ki je bil namenjen predvsem razčiščevanju morebitnih dilem glede vsebine priporočil ter določitvi odgovornih oseb in dogovoru glede rokov uresničevanja priporočil. S priporočili se je posloводство strinjalo. Končno poročilo sva podpisali skupaj z vodjo NRS. Poslala sem ga predsedniku uprave, nadzornemu svetu in revizijski komisiji nadzornega sveta po elektronski pošti. Dodatno sem vsebino končnega poročila skupaj z vodjo NRS predstavila tudi na seji revizijske komisije nadzornega sveta, ki je potekala po MS Teams. Na seji sem odgovorila na vprašanja članov, predsednik uprave pa je potrdil, da se s priporočili strinja in da bodo uresničena v dogovorjenih rokih.

#### **4.3.1. Priprava osnutka poročila**

Za pripravo osnutka poročila sem uporabila predlogo, ki sem jo prejela od vodje SNR in vsebuje:

- naslovno stran, ki vsebuje osnovne informacije o poročilu:
  - naslov poročila
  - izvajalec notranje revizije
  - vodja notranje revizije
  - prejemniki poročila
  - datum in kraj poročila
- povzetek, ki vsebuje:
  - cilj notranjerevizijskega pregleda
  - oceno stanja z mnenjem
  - povzetek ugotovitev in priporočila
- uvod, ki vsebuje
  - predmet pregleda
  - področje revidiranja in začetno oceno tveganj
  - cilje posla
  - obseg in postopke revidiranja
  - sodila
  - omejitve pri poslu
- podrobno poročilo

Ker stranka na osnutek poročila ni imela pripomb, sem v poglavje ocena stanja z mnenjem v končnem poročilu navedla to dejstvo.

V nadaljevanju predstavljam podana priporočila.

**Tabela 4: Podana priporočila**

<b>Priporočilo #1</b>		<b>Srednje tveganje</b>
<p><b>Ugotovitev:</b> presojo in potrditev potrebnih ojačitev in nadgraditev sistema izvaja samo en zaposleni (vodja oddelka za obratovanje in vzdrževanje na enoti)</p> <p><b>Posledica:</b> zamude v revidiranem procesu, neskladnost z zakonodajo</p> <p><b>Sodilo:</b> interna navodila za priključitev novega uporabnika</p> <p><b>Vzrok:</b> neustrezna organizacija dela</p> <p><b>Priporočilo:</b> Priporočam, da za namene presoje in potrditve potrebnih ojačitev in nadgradenj v sistemu zagotovite ustrezno nadomeščanje v primeru odsotnosti vodja oddelka za obratovanje in vzdrževanje.</p>		
<b>Rok za izvedbo</b>	3 meseci od izdaje poročila o poslu notranje revizije	
<b>Nosilec izvedbe priporočila</b>	Vodja službe za priključevanje in systemske zadeve	
<b>Dokazila o izvedbi</b>	Sklep o določitvi nadomeščanja vodje oddelka za obratovanje in vzdrževanje	
<b>Priporočilo #2</b>		<b>Srednje tveganje</b>
<p><b>Ugotovitev:</b> isti podatki iz spisov se za namene spremljanja in poročanja večkrat vnašajo v različne sisteme</p> <p><b>Posledica:</b> tveganje napak in neučinkovit proces</p> <p><b>Sodilo:</b> interna navodila za priključitev novega uporabnika</p> <p><b>Vzrok:</b> informacijska podpora ne podpira v celoti revidiranega procesa</p> <p><b>Priporočilo:</b> Priporočam, da se podatki iz spisov vnašajo na enem mestu in avtomatsko prenašajo v druge aplikacije, za namene poročanja pa se avtomatsko generirajo poročila.</p>		
<b>Rok za izvedbo</b>	6 mesecev od izdaje poročila o poslu notranje revizije	
<b>Nosilec izvedbe priporočila</b>	Vodja službe za priključevanje in systemske zadeve	

<b>Dokazila o izvedbi</b>	Prenovljena procesna navodila in primer poročil, generiranih na osnovi avtomatskega prenosa podatkov
---------------------------	--

<b>Priporočilo #3</b>		<b>Srednje tveganje</b>
<p><b>Ugotovitev:</b> v postopkih izdaje soglasja in odločb se uporablja žig SODO ter ime in priimek pooblaščenih oseb in njen podpis. Za podpis EE uporablja sliko podpisa, ne pa elektronskega podpisa, kar ni skladno s PRIK.</p> <p><b>Posledica:</b> neskladnost z zakonodajo</p> <p><b>Sodilo:</b> PRIK</p> <p><b>Vzrok:</b> pomanjkljivo poznavanje zakonodaje</p> <p><b>Priporočilo:</b> Priporočam, da družba v postopkih izdaje soglasij in odločb uporablja elektronski podpis.</p>		
<b>Rok za izvedbo</b>	3 meseci od izdaje poročila o poslu notranje revizije	
<b>Nosilec izvedbe priporočila</b>	Vodja službe za priključevanje in sistemske zadeve	
<b>Dokazila o izvedbi</b>	Primer soglasja z elektronskim podpisom	
<b>Priporočilo #4</b>		<b>Srednje tveganje</b>
<p><b>Ugotovitev:</b> Pri določenih izdanih SzP in odločbah o zavrnitvi sem ugotovila zamude pri izdaji glede na instruktorske roke po EZ-1 oziroma ZUP. EE še ne izdaja SzP po ZSROVE.</p> <p><b>Posledica:</b> neskladnost z zakonodajo, zmanjšan ugled družbe</p> <p><b>Sodilo:</b> instruktorski roki po EZ-1 oziroma ZUP</p> <p><b>Vzrok:</b> povečano število vlog za samooskrbne elektrarne</p> <p><b>Priporočilo:</b> Priporočamo, da poslovodstvo presodi, kakšen trend se pričakuje v prihodnosti in po potrebi še dodatno okrepi ekipo v procesu priključitve uporabnika na omrežje.</p>		
<b>Rok za izvedbo</b>	3 meseci od izdaje poročila o poslu notranje revizije	
<b>Nosilec izvedbe priporočila</b>	Vodja službe za priključevanje in sistemske zadeve	
<b>Dokazila o izvedbi</b>	Presoja trenda priključitev samooskrbnih elektrarn in predlog kadrovskih ukrepov	
<b>Priporočilo #5</b>		<b>Srednje tveganje</b>
<p><b>Ugotovitev:</b> V internih navodilih za priklop odjemalca in elektrarn je predviden naknadni nadzor izvajanja postopkov skladno z internimi navodili s tričlansko komisijo, ki pa se ne izvaja.</p> <p><b>Posledica:</b> Obstaja tveganje, da zaradi pomanjkanja nadzornih kontrol revidirani proces ni skladen z internimi akti, morebitne pomanjkljivosti v notranjih kontrolah pa se ne ovrednotijo in ne sporočajo odgovornim za ukrepanje.</p> <p><b>Sodilo:</b> interna navodila za priključitev novega uporabnika</p> <p><b>Vzrok:</b> neupoštevanje internih navodil</p> <p><b>Priporočilo:</b> Poslovodstvu priporočam, da razmisli o potrebi nadzornih kontrol in jih bodisi izvaja ali pa popravi interne akte, da bodo odražali dejansko stanje spremljanja sistema notranjih kontrol.</p>		
<b>Rok za izvedbo</b>	3 meseci od izdaje poročila o poslu notranje revizije	
<b>Nosilec izvedbe priporočila</b>	Vodja službe za priključevanje in sistemske zadeve	
<b>Dokazila o izvedbi</b>	Prenovljena interna navodila.	

Vir: lastni prikaz

Ocena pomembnosti priporočil je izvedena skladno s spodnjo sliko.

**Slika 1: Ocena pomembnosti priporočil**

Stopnja tveganja	Opis
<b>A – Visoko tveganje</b>	<ul style="list-style-type: none"><li>• Priporočilo je vezano na ugotovitev, ki lahko povzroči škodo, izgubo dobrega imena, kaže na prevaro ali nezakonito poslovanje in predstavlja pomemben vpliv na kakovost/učinkovitost poslovanja ali na finančni položaj oziroma računovodske izkaze organizacije.</li><li>• Priporočeno je takojšnje ukrepanje.</li></ul>
<b>B – Srednje tveganje</b>	<ul style="list-style-type: none"><li>• Priporočilo je vezano na ugotovitev, ki prinaša tveganje večje napake ali pomanjkljivosti na področjih, ki pomembno vplivajo na kakovost/učinkovitost poslovanja ali na finančni položaj/računovodske izkaze organizacije, vendar je materialni vpliv manjši kot v primeru A.</li><li>• Priporočeno je ukrepanje.</li></ul>
<b>C – Nizko tveganje</b>	<ul style="list-style-type: none"><li>• Priporočilo je vezano na ugotovitev, ki se nanaša na tveganje nesistemskih in manj pomembnih napak in ne vpliva pomembno na kakovost/učinkovitost poslovanja ali na finančni položaj/računovodske izkaze organizacije.</li><li>• Priporočeno je ukrepanje na dolgi rok.</li></ul>

Vir: interna metodologija zunanjega izvajalca

Pri vrednotenju ugotovitev obravnavanega posla nisem prepoznala ugotovitev s stopnjo visoko tveganje. Vsa štiri priporočila so bila vrednotena kot srednje tveganje.

#### 4.3.2. Izvedba zaključnega sestanka

Zaključni sestanek je bil izveden po izdaji osnutka poročila z odgovornimi osebami revidiranega področja po MS Teams:

- predsednik uprave,
- vodja službe za priključevanje in sistemske zadeve,
- strokovni vodja za priključevanje,
- referent za priključevanje,
- vodja oddelka za podporo odjemalcem.

Pregledali smo vsa priporočila, se dogovorili za nosilce izvedbe priporočil in za roke za izvedbo. Pri določanju rokov smo upoštevali pomembnost ugotovitev in razpoložljivost nosilcev za izvedbo priporočil.

Po izvedenem zaključnem sestanku sem pripravila zapisnik in ga shranila v revizijsko mapo skladno s pravili dokumentiranja. Zapisnik se ne pošilja v pregled in potrditev ostalim udeležencem zaključnega sestanka.

#### 4.3.3. Priprava in razširjanje končnega poročila

Skladno s standardom 2440 – Razširjanje zapisov – mora vodja notranje revizije »izide sporočiti ustreznim strankam. Vodja notranje revizije je odgovoren za pregled in odobritev končnega sporočila o poslu, preden je izdano, in za odločanje o tem, komu in kako bo razposlano. Tudi, če vodja notranje revizije te naloge prenese na koga drugega, je splošna odgovornost še vedno njegova.« Skladno s standardom 2440.A1 je vodja notranje revizije »odgovoren za sporočanje končnih izidov strankam, ki lahko zagotovijo, da bodo izidi ustrezno upoštevani.«

Po izvedbi zaključnega sestanka sem pripravila končno poročilo. Po odobritvi s strani vodje NRS sem ga posredovala predsedniku uprave, članom nadzornega sveta in članom revizijske komisije nadzornega sveta po elektronski pošti. Dodatno sem vsebino končnega poročila skupaj z vodjo NRS predstavila tudi na seji revizijske komisije nadzornega sveta, ki je potekala po MS Teams.

Po zaključku pregleda in poročanju na seji revizijske komisije sem pripravila vprašalnik o kvaliteti notranje revizije, ki sem ga poslala vodji NRS in odgovornim osebam revidiranega področja. Vprašalnik je predstavljen v prilogi 4.

#### 4.4 Spremljanje napredovanja priporočil

Standard 2500 – Spremljanje napredovanja – določa, da mora vodja notranje revizije »vzpostaviti in vzdrževati sistem spremljanja doveznosti vodstva za izide, ki so mu bili sporočeni.« Nadalje standard 2500.A1 določa, da »mora vzpostaviti postopke nadaljnega spremljanja in zagotavljanja, da so ukrepi vodstva uspešno izvedeni ali da je poslovodstvo sprejelo tveganje neukrepanja.«

»Za izpolnjevanje pričakovanj tega standarda je ključno zavedanje vodje notranje revizije, da izidi, ki izhajajo iz opravljenih poslov, predstavljajo pomembne vrzeli v kontrolnem sistemu organizacije, upravljanju tveganj in/ali upravljanju. Temu primerna morajo zato biti dokazila o izvedenih popravljalnih ukrepih, ki rešujejo ugotovljene pomanjkljivosti« (Ferjančič in ostali 2023, 59).

»Realizacija priporočil ni obvezna. V kolikor se poslovodstvo z njimi ne strinja, se mora zavedati, da sprejema tveganja. Tveganja bi bila za organizacijo lahko nesprejemljiva, v takem primeru mora notranji revizor upoštevati standard 2600« (Ferjančič in ostali 2023, 56). Ta standard zahteva, da »če vodja notranje revizije ugotovi, da je vodstvo sprejelo raven tveganja, ki utegne biti za organizacijo nesprejemljiva, se mora vodja notranje revizije o tem pogovoriti s poslovodstvom. Če vodja notranje revizije ugotovi, da zadeva ni razrešena, mora zadevo sporočiti organu nadzora.« Reševanje tveganja ni naloga vodje notranje revizije.

V družbi EE je vodja NRS vzpostavil sistem spremljanja napredovanja priporočil na način, da se o realizaciji priporočil vodi posebna tabela. Vodja NRS o realizaciji priporočil kvartalno poroča predsedniku uprave in na sejah revizijske komisije.

Tabela priporočil vsebuje sledeče informacije:

- številka priporočila,
- številka in naziv notranjerevizijskega posla,
- datum notranjerevizijskega poročila,
- ugotovitev,
- priporočilo,
- nosilec za izvedbo priporočila,
- rok za izvedbo,
- podaljšan rok za izvedbo,
- datum izvedbe,
- dokazila za izvedbo – sklic na gradivo,
- komentar notranje revizije.

Vodja NRS pred pripravo kvartalnega poročila za poslovodstvo in pred poročanjem na seji revizijske komisije po elektronski pošti pri nosilcih za izvedbo priporočila poizve, kakšen je status odprtih priporočil.

Nosilec za izvedbo priporočila lahko poda predlog za podaljšanje, ki se lahko izvede največ enkrat. K predlogu za podaljšanje mora biti priložen razlog ter že izvedene in še načrtovane aktivnosti. O podaljšanju rokov za izvedbo odloči predsednik uprave.

Dokazila o izvedbi priporočil so del revizijske mape in so lahko različna, vodja NRS pa mora presoditi o ustreznosti in zadostnosti pridobljenih dokazil. O zaključku priporočila vodja NRS obvesti nosilce za izvedbo priporočila po elektronski pošti.

Ker sem notranjerevizijski posel izvedla kot zunanja izvajalka, je za spremljanje napredovanja priporočil odgovorna vodja NRS v družbi EE. Priporočila, ki so bila podana v okviru obravnavanega posla notranje revizije, so bila izvedena pravočasno. Nosilci za izvedbo priporočil so predložili ustrezno in zadostno podporno dokumentacijo, da se je status priporočila označil kot izveden.

## 5 SKLEP

V zaključnem delu za pridobitev strokovnega naziva preizkušena notranja revizorka sem na konkretnem primeru predstavila izvedbo notranjerevizorskega posla dajanja glede skladnosti procesa priključitve uporabnika na elektrodistribucijsko omrežje. Proces priključitve uporabnika na elektrodistribucijsko omrežje je podrobno določen z internimi in zunanjimi akti, ki jim mora družba slediti za zagotavljanje zakonitosti poslovanja. Namen posla je bilo podati zagotovilo, da je proces priključitve uporabnika na elektrodistribucijsko omrežje skladen z veljavno zakonodajo in internimi akti.

Cilji posla, na katere podajam odgovore, so bili:

- preveriti skladnost procesa priključitve uporabnika na elektrodistribucijsko omrežje z veljavno zakonodajo in internimi akti;

Ugotavljam, da je proces priključitve uporabnika na elektrodistribucijsko omrežje v večini skladen z veljavno zakonodajo in internimi akti, tako, da so ključna tveganja ustrezno znižana na sprejemljivo raven.

- preveriti prepoznavanje in ocenjevanje tveganj v procesu priključitve uporabnika na elektrodistribucijsko omrežje,

Ugotavljam, da so pomembna tveganja v procesu priključitve uporabnika na omrežje prepoznana in ocenjena.

- preveriti obstoj notranjih kontrol, ki zagotavljajo skladnost priključitve uporabnika na elektrodistribucijsko omrežje z veljavno zakonodajo in internimi akti;

Ugotavljam, da so notranje kontrole z nekaj izjemami ustrezno zasnovane.

- ugotoviti, ali zaposleni izvajajo delovne postopke na način, da zagotavljajo skladnost priključitve uporabnika na elektrodistribucijsko omrežje z veljavno zakonodajo in internimi akti;

Ugotavljam, da zaposleni v večini izvajajo delovne postopke skladno z zunanjimi in internimi akti.

- podati zagotovilo o delovanju notranjih kontrol na revidiranem področju;

Ugotovila sem manjše odstopanje pri delovanju notranjih kontrol, kar lahko predstavlja tveganje za doseganje ciljev revidiranega procesa.

- podati priporočila potrebnih sprememb pravnega ali ustrežnejšega ravnanja na področju priključitve uporabnika na elektrodistribucijsko omrežje.

Podala sem pet priporočil, s katerimi se je poslovodstvo strinjalo.

Na podlagi internih sodil sem podala stopnjo zagotovila kot zmerno.

Ugotavljam, da so ugotovljene pomanjkljivosti v osnovi in delovanju kontrol za zagotavljanje skladnosti priključitve uporabnika na elektrodistribucijsko omrežje predvsem posledica neučinkovitosti procesa tako z vidika organizacije dela kot z vidika informacijske podpore. Ocenjujem, da bi bilo poleg notranje revizije skladnosti smiselno izvesti tudi notranjo revizijo učinkovitosti procesa priključitve uporabnika na elektrodistribucijsko omrežje.

## 6 LITERATURA IN VIRI

### 6.1 Literatura

- Ferjančič, M, Stopar L, Toman, Pfajfar, T. 2023. *Izvajanje, poročanje in spremljanje napredovanja notranjerevizijskih poslov*. Gradivo za izobraževanje za strokovni naziv preizkušeni notranji revizor. Ljubljana: Slovenski inštitut za revizijo.
- Iz prakse za prakso (PR-NR 3-3/19): *Zunanje opravljanje notranje revizije v organizaciji*. Revija SIR\*IUS 3/2019. Slovenski inštitut za revizijo.
- Jagrič, M. *Izvedba notranjerevizijskega posla – 1. del*. Revija SIR\*IUS št. 1/2020. Slovenski inštitut za revizijo.
- Jagrič, M. *Izvedba notranjerevizijskega posla – 2. del*. Revija SIR\*IUS št. 2/2020. Slovenski inštitut za revizijo.
- Jagrič, M. *Izvedba notranjerevizijskega posla – 3. del*. Revija SIR\*IUS št. 3/2020. Slovenski inštitut za revizijo.
- Jagrič, M. *Izvedba notranjerevizijskega posla – 4. del*. Revija SIR\*IUS št. 4/2020. Slovenski inštitut za revizijo.
- Toman, Pfajfar, T. 2022. *Hierarhija pravil notranjega revidiranja in mednarodni okvir strokovnega ravnanja pri notranjem revidiranju*. Gradivo za izobraževanje za strokovni naziv preizkušeni notranji revizor. Ljubljana: Slovenski inštitut za revizijo.
- Romih, M. 2022. *Načrtovanje izvedbe notranjerevizijskega posla*. Gradivo za izobraževanje za strokovni naziv preizkušeni notranji revizor. Ljubljana: Slovenski inštitut za revizijo.
- Skamlič, J. 2023. *Preprečevanje in odkrivanje prevar*. Gradivo za izobraževanje za strokovni naziv preizkušeni notranji revizor. Ljubljana: Slovenski inštitut za revizijo.
- Vežjak, B. 2022. *Načrtovanje izvajanja notranjerevizijskega posla*. Gradivo za izobraževanje za strokovni naziv preizkušeni notranji revizor. Ljubljana: Slovenski inštitut za revizijo.
- Zdolšek, D. 2021. *Zaključno delo in navodila za njegovo pripravo*. Ljubljana: Slovenski inštitut za revizijo.
- Zdolšek, D. 2023. *Notranje kontroliranje*. Gradivo za izobraževanje za strokovni naziv preizkušeni notranji revizor. Ljubljana: Slovenski inštitut za revizijo.

### 6.2 Zunanji viri

- Akt o metodologiji za določitev regulativnega okvira in metodologiji za obračunavanje omrežnine za elektrooperaterje. Uradni list RS, št. 46/18, 47/18 – popr., 86/18, 76/19, 78/19 – popr., 85/20, 145/21, 172/21 – ZOE, 123/22 in 146/22.
- COSO – Committee of Sponsoring Organizations of the Treadway Commission. 2013. Celovit okvir notranjega kontroliranja. Povzetek. Prevod: Slovenski inštitut za revizijo. Dostopno na: [https://si-revizija.si/datoteke/notranji-revizorji/93/coso\\_1.pdf](https://si-revizija.si/datoteke/notranji-revizorji/93/coso_1.pdf)
- Energetski zakon (EZ-1). Uradni list RS, št. 60/19 – uradno prečiščeno besedilo, 65/20, 158/20 – ZURE, 121/21 – ZSROVE, 172/21 – ZOE, 204/21 – ZOP in 44/22 – ZOTDS) Zakon o oskrbi z električno energijo (ZOE).
- Hierarhija pravil notranjega revidiranja. Uradni list RS, št. 31/10, 16. 4. 2010). Dostopno na: <https://si-revizija.si/notranji-revizorji/pravila-stroke>
- Uredba o samooskrbi z električno energijo iz obnovljivih virov energije. Uradni list RS, št. 17/19, 197/20 in 121/21 – ZSROVE.
- Sistemska obratovalna navodila za distribucijski sistem električne energije. Uradni list RS, št. 7/21 in 41/22. Zakon o spodbujanju rabe obnovljivih virov energije (ZSROVE). Uradni list RS, št. 121/21, 189/21 in 121/22 – ZUOKPOE.
- Zakon o splošnem upravnem postopku (ZUP). Uradni list RS, št. 24/06 – uradno prečiščeno besedilo, 105/06 – ZUS-1, 126/07, 65/08, 8/10, 82/13, 175/20 – ZIUOPDVE in 3/22 – ZDeb



### 6.3 Notranji viri

- Družba EE. 2022. *Letno poročilo za leto 2021.*
- Družba EE. 2023. *Letno poročilo za leto 2022.*
- Družba EE. 2013. *Pravilnik o delovanju notranje revizije v družbi EE.*
- Družba EE. 2022. *Pogodba za opravljanje storitev notranje revizije.*
- Družba EE. 2022. *Pogodba o najemu elektrodistribucijske infrastrukture in izvajanju storitev distribucijskega operaterja.*
- Sistemski operater distribucijskega omrežja z električno energijo. 2022. *Navodilo za izdajo dokumentov in postopki v procesu priključevanja uporabnikov.*
- Družba EE. 2017. *Interno navodilo: Priključevanje in dostopanje.*
- Družba EE. 2019. *Interno navodilo: Priključitev na distribucijski sistem.*
- Družba EE. 2019. *Interno navodilo: Izdaja soglasja za priključitev.*
- Družba EE. 2019. *Interno navodilo: Dostop in uporaba distribucijskega sistema.*
- Družba EE. 2015. *Interno navodilo: Pregled, prevzem in priklop nizkonapetostnega priključka odjemalca.*
- Družba EE. 2018. *Interno navodilo: Pogoji za izdajo soglasja za priključitev elektrarn.*
- Družba EE. 2013. *Interno navodilo: Priključevanje elektrarn na DEES.*

## 7 KAZALO SEZNAMOV

### SEZNAM OKRAJŠAV

Agencija – Agencija za energijo

DS – distribucijski operater

EE – družba EE

GIS – Geografski informacijski sistem

MM – merilno mesto

OM – omrežnina

PoP – pogodba o priključitvi

PRIK – Navodilo za izdajo dokumentov in postopki v procesu priključevanja uporabnikov SODO

SODO – Sistemski operater distribucijskega omrežja z električno energijo

EZ – Energetski zakon

SzP – soglasje za priključitev

ZSROVE – Zakon o spodbujanju rabe obnovljivih virov energije

ZUP – Zakon o splošnem upravnem postopku

### SEZNAM SLIK

Slika 1: Ocena pomembnosti priporočil

### SEZNAM TABEL

Tabela 1: Pomožna tabela za izračun vzorca

Tabela 2: Stopnje zagotovila

Tabela 3: Struktura revizijske mape

Tabela 4: Podana priporočila

### SEZNAM PRILOG

Priloga 1: Izvedbeni načrt

Priloga 2: Najava posla

Priloga 3: Procesni diagram

Priloga 4: Vprašalnik o kvaliteti izvedene notranje revizije

Priloga 5: Začetna ocena tveganj in delovni program posla

## **8 PRILOGE**

### **8.1 Priloga 1: izvedbeni načrt**

Številka posla: 1-2023

Datum: 18. 11. 20XX

Notranja revizorka: Sonja Novakovič Jelen

Vodja notranje revizijske službe: AB

#### **IZVEDBENI NAČRT**

##### **POSEL DAJANJA ZAGOTOVILA GLEDE SKLADNOSTI PROCESA PRIKLJUČITVE UPORABNIKA NA ELEKTRODISTRIBUCIJSKI SISTEM**

#### **UVOD**

Podlaga za izvedbo notranje revizije je strateški in letni načrt notranje revizije, ki ga je sprejela uprava ob soglasju nadzornega sveta.

Predmet notranje revizije bo proces priključitve uporabnika na elektrodistribucijski sistem v družbi za distribucijo električne energije (v nadaljevanju družba EE ali družba).

Notranjo revizijo bo izvedla zunanja izvajalka storitev notranjega revidiranja. Skladno s Pogodbo za opravljanje storitev notranje revizije za družbo EE bo posel zajemal:

- postopek priključitve na omrežje novega ali rekonstruiranega objekta,
- postopek priključitve proizvajalca električne energije in
- postopek priključitve samooskrbe.

#### **1 PREDSTAVITEV REVIDIRANEGA PODROČJA**

Priključevanje uporabnika na elektrodistribucijski sistem je ena od osnovnih dejavnosti družbe v okviru zagotavljanja poslanstva družbe, to je skrb za dolgoročno, zanesljivo, kakovostno in učinkovito oskrbo uporabnikov distribucijskega omrežja z električno energijo. Namen priključitve uporabnikov na distribucijski sistem je omogočanje dostopa do sistema na pregleden in nepristranski način in s tem dobava električne energije uporabnikom. Družba izvaja storitev priključevanja na podlagi Pogodbe o najemu elektrodistribucijske infrastrukture in izvajanju storitev za systemskega operaterja distribucijskega omrežja z električno energijo za družbo SODO d.d. in v skladu z navodilom za priključevanje, ki je objavljeno na spletni strani družbe SODO ter drugimi veljavnimi internimi in zunanjimi akti.

Zagotavljanje kakovosti storitve na področju priključitve, skladnosti z zakonodajo in povečanje zadovoljstva odjemalcev so nekateri od strateških ciljev družbe. Proces priključitve uporabnika na elektrodistribucijsko omrežje družba izvaja že več let, vendar se je obseg vlog za izdajo soglasij za priključitev v zadnjih letih močno povečal skladno z izjemnim porastom števila priključitev

samooskrbnih sončnih elektrarn na distribucijsko omrežje. S tem so se povečala vgrajena tveganja nedoseganja zakonskih zahtev v revidiranem procesu.

## **2 NAMEN IN CILJI V POSLU NOTRANJE REVIZIJE**

Namen posla je podati zagotovilo, da je proces priključitve uporabnika na elektrodistribucijsko omrežje v družbi EE skladen z veljavno zakonodajo in internimi akti.

Cilji posla so:

- preveriti skladnost procesa priključitve uporabnika na elektrodistribucijsko omrežje z veljavno zakonodajo in internimi akti,
- preveriti prepoznavanje in ocenjevanje tveganj v procesu priključitve uporabnika na elektrodistribucijsko omrežje,
- preveriti obstoj notranjih kontrol, ki zagotavljajo skladnost priključitve uporabnika na elektrodistribucijsko omrežje z veljavno zakonodajo in internimi akti,
- ugotoviti, ali zaposleni izvajajo delovne postopke na način, da zagotavljajo skladnost priključitve uporabnika na elektrodistribucijsko omrežje z veljavno zakonodajo in internimi akti,
- podati zagotovilo o delovanju notranjih kontrol na revidiranem področju ter
- podati priporočila potrebnih sprememb pravnega ali ustrežnejšega ravnanja na področju priključitve uporabnika na elektrodistribucijsko omrežje.

## **3 OPREDELITEV KLJUČNIH TVEGANJ**

Na podlagi začetne ocene tveganj revidiranega področja so bila opredeljena naslednja pomembna tveganja:

- kontrolno okolje ne omogoča uspešnega delovanja notranjih kontrol,
- ocena tveganj za proces priključitve uporabnika na omrežje ni narejena, posledično niso vzpostavljeni ustrezni ukrepi za zniževanje teh tveganj na sprejemljivo raven,
- SzP je izdano na podlagi nepopolne vloge,
- SzP ni bilo izdano v rokih, ki so predpisani z veljavno zakonodajo in internimi akti,
- pred podpisom pogodbe o priključitvi ni bilo dogovorjeno lastništvo priključka, način plačila, neposredni stroški priključevanja ter ostala razmerja, povezana s priključkom,
- EE ne izvaja pregleda skladnosti izvedbe priključka in merilnega mesta s pogoji v izdanem soglasju in s projektno dokumentacijo v roku 8 dni,
- EE ni registriral končnega odjemalca za samooskrbo in mu ni predložil podpisane pogodbe v 15 dneh od pridobljene pravice do priključitve,
- EE po izpolnitvi pogojev za priklop in sklenitvi pogodbe o uporabi sistema ni omogočil odjema ali oddaje električne energije v 8 dneh,
- proces priključitve uporabnika na omrežje ni nadziran s strani odgovornih oseb za izvedbo in posloводства.

## **4 SODILA NOTRANJE REVIZIJE**

Pri izvedbi notranje revizije bodo upoštevana naslednja zunanja in notranja sodila ter vodilni načini delovanja:

- Energetski zakon (EZ-1),
- Zakon o oskrbi z električno energijo (ZOEE),
- Zakon o spodbujanju rabe obnovljivih virov energije (ZSROVE),
- Zakon o splošnem upravnem postopku (ZUP),

- Splošni pogoji za dobavo in odjem električne energije iz distribucijskega omrežja (SPDOEE),
- Uredba o samooskrbi z električno energijo iz obnovljivih virov energije,
- Akt o metodologiji za določitev regulativnega okvira in metodologiji za obračunavanje omrežnine za elektrooperaterje,
- Sistemska obratovalna navodila za distribucijski sistem električne energije (SONDSEE),
- Pogodba o najemu elektrodistribucijske infrastrukture in izvajanju storitev distribucijskega operaterja s pripadajočimi aneksi med družbo EE in Sistemskim operaterjem distribucijskega omrežja z električno energijo,
- Navodilo za izdajo dokumentov in postopki v procesu priključevanja uporabnikov SODO (PRIK-9/2021 in PRIK-10/2022),
- Interno navodilo: DP priključevanje in dostopanje,
- Interno navodilo : Priključitev na distribucijski sistem,
- Interno navodilo : Izdaja soglasja za priključitev,
- Interno navodilo : Dostop in uporaba distribucijskega sistema,
- Interno navodilo : Pregled, prevzem in priklop nizkonapetostnega priključka odjemalca,
- Interno navodilo : Pogoji za izdajo soglasja za priključitev elektrarn,
- Interno navodilo: Priključevanje elektrarn na DEES,
- Pravilnik o sistemizaciji delovnih mest,
- Etični kodeks družbe EE.

## 5 OBSEG NOTRANJE REVIZIJE

V okviru notranje revizije bodo pregledani dostopna dokumentacija, podatki in informacije, da bomo lahko podali oceno, ali so notranje kontrole vzpostavljene in delujejo tako, da je proces priključitve uporabnika na elektrodistribucijsko omrežje v družbi EE skladen z veljavno zakonodajo in internimi akti.

Skladno s Pogodbo za opravljanje storitev notranje revizije bo pregled zajemal:

- postopek priključitve na omrežje novega ali rekonstruiranega objekta,
- postopek priključitve proizvajalca električne energije in
- postopek priključitve samooskrbe.

Preverili bomo ustroj in delovanje notranjih kontrol v revidiranem procesu za zagotavljanje cilja skladnosti, ne bomo pa preverjali cilja delovanja, ki se nanaša na uspešnost in učinkovitost poslovanja, čeprav bomo tekom pregleda pozorni tudi na to.

Delovanje zastavljenih notranjih kontrol v revidiranem procesu bo preverjeno na vzorcu vlog za priključitev v letu 20XX.

## 6 REVIZIJSKE METODE

Za pridobivanje informacij bodo uporabljene sledeče metode in tehnike:

- vodeni razgovori,
- opazovanje,
- poizvedovanje,
- preizkušanje notranjih kontrol,
- pridobivanje, pregledovanje, analiziranje in presoja podatkov.

## 7 POROČANJE

Zunanji izvajalec (notranja revizorka) bo predlog osnutka revizijskega poročila poslal v odobritev vodji SNR. Ko bo osnutek revizijskega poročila usklajen med vodjo SNR in izvajalcem, bo osnutek revizijskega poročila potrdila vodja SNR.

Notranja revizorka bo osnutek poročila poslala po elektronski pošti predsedniku uprave in vodji službe za priključevanje in sistemske zadeve. Pred izdajo končnega poročila bo opravljen zaključni sestanek, ki bo namenjen predvsem razčiščevanju morebitnih dilem glede vsebine priporočil ter določitvi odgovornih oseb in dogovoru glede rokov uresničevanja priporočil.

Končno poročilo podpišeta notranja revizorka in vodja NRS. Notranja revizorka ga bo poslala predsedniku uprave, nadzornemu svetu in revizijski komisiji nadzornega sveta po elektronski pošti. Dodatno bo vsebino končnega poročila skupaj z vodjo NRS predstavila tudi na seji revizijske komisije nadzornega sveta.

Poročilo bo obsegalo sledeča poglavja:

- naslovno stran, ki vsebuje osnovne informacije o poročilu:
  - naslov poročila
  - izvajalec notranje revizije
  - vodja notranje revizije
  - prejemniki poročila
  - datum in kraj poročila
- povzetek, ki vsebuje:
  - cilj notranjerevizijskega pregleda
  - oceno stanja z mnenjem
  - povzetek ugotovitev in priporočila
- uvod, ki vsebuje
  - predmet pregleda
  - področje revidiranja in začetno oceno tveganj
  - cilje posla
  - obseg in postopke revidiranja
  - sodila
  - omejitve pri poslu
- podrobno poročilo

## 8 ČASOVNI RAZPORED IZVAJANJA NOTRANJE REVIZIJE IN RAZPOREDITEV NOTRANJIH REVIZORJEV

POSEL DAJANJA ZAGOTOVILA GLEDE SKLADNOSTI PROCESA PRIKLJUČITVE UPORABNIKA NA ELEKTRODISTRIBUCIJSKI SISTEM					
št.	ključne revizijske aktivnosti	načrtovan čas v urah	Sonja Novakovič Jelen	Vodja NRS	načrtovano obdobje
<b>Načrtovanje posla notranje revizije</b>		<b>31</b>	<b>30</b>	<b>1</b>	
1.	Predhodno pridobivanje in pregled informacij	8	8	0	18. 11. – 25. 11. 20XX
2.	Najava posla notranje revizije	1	1	0	
3.	Izvedba ocene tveganj	8	8	0	
4.	Opredelitev ciljev in sodil	2	2	0	
5.	Opredelitev namena in obsega posla	2	2	0	
6.	Razporeditev virov	1	1	0	
7.	Priprava delovnega program posla in njegova odobritev	9	8	1	

<b>POSEL DAJANJA ZAGOTOVILA GLEDE SKLADNOSTI PROCESA PRIKLJUČITVE UPORABNIKA NA ELEKTRODISTRIBUCIJSKI SISTEM</b>					
<b>Izvedba posla notranje revizije</b>		<b>45</b>	<b>44</b>	<b>1</b>	
8.	Izvedba uvodnega sestanka in komuniciranje med izvajanjem posla	4	4	0	28. 11. – 7. 12. 20XX
9.	Pridobivanje informacij	16	16	0	
10.	Proučitev in ovrednotenje informacij	16	16	0	
11.	Dokumentiranje informacij	8	8	0	
12.	Nadziranje posla	1	0	1	
<b>Poročanje o poslu notranje revizije</b>		<b>8</b>	<b>6</b>	<b>2</b>	
13.	Priprava osnutka poročila	5	4	1	8. 12. 20XX
14.	Izvedba zaključnega sestanka	1	1	0	
15.	Priprava in razširjanje končnega poročila	2	1	1	
<b>SKUPAJ URE</b>		<b>84</b>	<b>80</b>	<b>4</b>	

## 9 NADZOR NAD IZVAJANJEM NOTRANJE REVIZIJE

Nadzor nad izvajanjem notranje revizije izvaja vodja SNR v EE, tako da:

- pred pričetkom izvajanja notranje revizije z zunanjim izvajalcem opredeli podrobnosti izvedbe notranje revizije;
- pred pričetkom izvajanja notranje revizije odobri načrt izvajanja notranje revizije in pripadajoči revizijski program dela;
- odobri osnutek revizijskega poročila in končno revizijsko poročilo.

Priloga 1: Delovni program posla

## 8.2 Priloga 2: Najava posla

Prejemniki:

Predsednik uprave

Direktor sektorja za upravljanje distribucijskega elektroenergetskega sistema

Vodja NRS

Spoštovani,

obveščamo vas, da bo Služba notranje revizije v skladu z Letnim načrtom notranje revizije za leto 20XX izvedla notranjerevizijski pregled procesa priključitve uporabnika na elektrodistribucijsko omrežje.

Cilji pregleda bodo:

- preveriti skladnost procesa priključitve uporabnika na elektrodistribucijsko omrežje z veljavno zakonodajo in internimi akti;
- preveriti aktivnosti za prepoznavanje in ocenjevanje tveganj v procesu priključitve uporabnika na elektrodistribucijsko omrežje;
- preveriti obstoj notranjih kontrol, ki zagotavljajo skladnost priključitve uporabnika na elektrodistribucijsko omrežje z veljavno zakonodajo in internimi akti;
- ugotoviti, ali zaposleni izvajajo delovne postopke na način, da zagotavljajo skladnost priključitve uporabnika na elektrodistribucijsko omrežje z veljavno zakonodajo in internimi akti;
- podati zagotovilo o delovanju notranjih kontrol na revidiranem področju ter
- podati priporočila potrebnih sprememb pravnega ali ustrežnejšega ravnanja na področju priključitve uporabnika na elektrodistribucijsko omrežje.

Pregled bova opravili notranja revizorka Sonja Novakovič Jelen in vodja Službe notranje revizije AB.

Notranjerevizijski pregled bo potekal v obdobju od 18. 11. do 8. 12. 20XX.

Uvodni sestanek bomo izvedli 18. 11. 20XX ob 9. uri in sicer na daljavo po MS Teams.

Dokumentacijo si bomo izmenjavali preko Sharepoint portala, ki omogoča varno izmenjavo. Na portalu so že naloženi zahtevki za začetno dokumentacijo, ki jo prosim odložite do uvodnega sestanka in sicer:

- seznam zunanjih in internih aktov, ki urejajo področje priključitve uporabnika na omrežje,
- interna delovna navodila za proces priključitve uporabnika na omrežje,
- seznam identificiranih tveganj za področje priključitve uporabnika na omrežje,
- sistemizacija in organigram delovnih mest za področje priključitve uporabnika na omrežje,
- izvedena strokovna izobraževanja v 20XX za področje priključitve uporabnika na omrežje,
- informacijska podpora za področje priključitve uporabnika na omrežje,
- morebitne kršitve etičnega kodeksa in prevare v 20XX,
- notranjerevizijska poročila preteklih revizij,
- morebitne kršitve zakonodaje za področje priključitve uporabnika na omrežje,
- mesečna poročila o poslovanju za 20XX,
- plan in realizacija izvedenih priključitev uporabnika na omrežje v 20XX za priključitve novih ali rekonstruiranih objektov ,
- plan in realizacija izvedenih priključitev uporabnika na omrežje v 20XX za priključitve proizvajalcev električne energije,

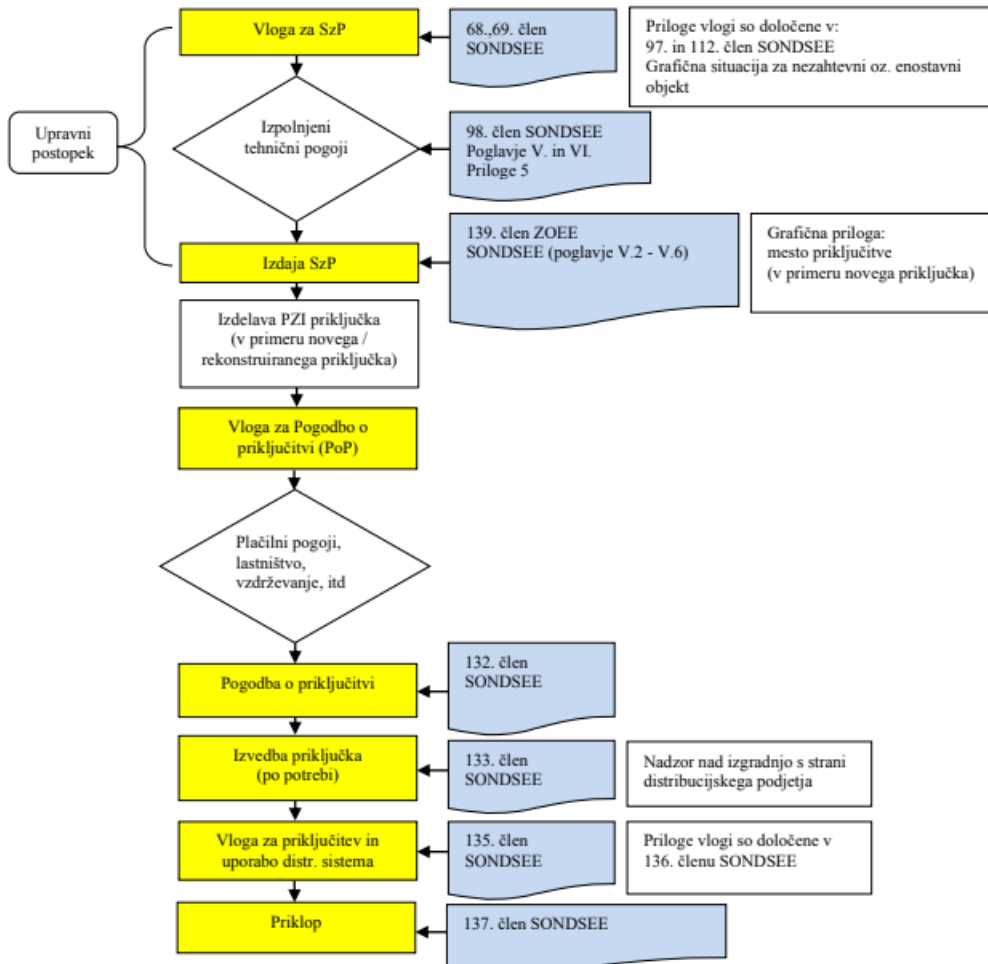
- plan in realizacija izvedenih priključitev uporabnika na omrežje v 20XX za priključitve samooskrbe.

Hvala za sodelovanje in lep pozdrav.

Sonja Novakovič Jelen, notranja revizorka



### 8.3 Priloga 3: Procesni diagram



Vir: PRIK-10/2022

#### 8.4 Priloga 4: Vprašalnik o kvaliteti izvedene notranje revizije

Prejemniki:

Direktor sektorja za upravljanje distribucijskega elektroenergetskega sistema

Vodja NRS

Spoštovani,

prosimo vas, da z oceno od 1 do 3 ocenite zadovoljstvo z delom zunanjega izvajalca notranje revizije po spodnjih kriterijih, pri čemer ocena 1 pomeni, da ste z delom nezadovoljni, ocena 2, da ste delno zadovoljni in ocena 3, da ste v celoti zadovoljni.

1. Strokovnost notranjega revizorja:
2. Odnos in komunikacija notranjega revizorja:
3. Odzivnost notranjega revizorja:
4. Spoštovanje terminskih okvirjev:
5. Izmenjava dokumentacije:
6. Podane ugotovitve in priporočila:

Ali bi nas kot zunanjega izvajalca notranje revizije priporočili drugi stranki (da/ne) in zakaj?

Hvala za sodelovanje in lep pozdrav,

Sonja Novakovič Jelen, notranja revizorka

## 8.5 Priloga 5: Začetna ocena tveganj in delovni program posla

zap. št.	kontrolni cilj	tveganje	verjetnost	učinek	začetna ocena tveganj	notranje kontrole	NK prisotna ?	NK delujoča ?	revizijski postopek	ugotovitev	priporočilo	končna ocena tveganj	sklic na delovni papir
<b>Kontrolno okolje</b>													
1.	Spoštovanje moralnih in pravnih norm, ki zagotavljajo skladnost z zakonodajo in internimi predpisi.	Poslovodstvo ni vzpostavilo sistema etičnih vrednot in integritete, ki zagotavlja spoštovanje moralnih in pravnih norm.	1	2	2	Etični kodeks družbe EE.	da	da	Razgovor, pregled dokazil.	EE izkazuje zavezanost neoporečnosti in etičnim vrednotam. Ima sprejet etični kodeks v katerem so opredeljene vrednote ter etično ravnanje vseh deležnikov EE, kar omogoča doseganje zastavljenih strateških ciljev.	n/a	2	B3.1
2.	Spoštovanje moralnih in pravnih norm.	Poslovodstvo in zaposleni ne vzdržujejo osebne integritete in sistema etičnih vrednot.	1	2	2	Zaveza k upoštevanju kodeksa s strani zaposlenih je del pogodbe o zaposlitvi.	da	da	Razgovor, pregled dokazil.	Zaposleni so s kodeksom seznanjeni ob zaposlitvi in se k upoštevanju tega zavežejo s podpisom pogodbe o zaposlitvi. V kodeksu so opredeljeni tudi postopki izvajanja kodeksa. Dostopen je na intranetu.	n/a	2	B3.2
3.	Cilji in notranje kontrole v procesu so dokumentirane in interno skomunicirane.	Poslovodstvo ni izdelalo popisa procesa/internih navodil za izvajanje postopkov	1	3	3	Interna navodila za priključevanje uporabnika na omrežje.	da	da	Pregled dokazil.	EE ima za revidirani proces pripravljenih več internih procesnih navodil.	n/a	3	B3.3

zap. št.	kontrolni cilj	tveganje	verjetnost	učinek	začetna ocena tveganj	notranje kontrole	NK prisotna ?	NK delujoča ?	revizijski postopek	ugotovitev	priporočilo	končna ocena tveganj	sklic na delovni papir
		priključitve uporabnika na omrežje.											
4.	Zagotoviti ustrezno formalno opredelitev in razdelitev nalog in odgovornosti zaposlenih.	Prekoračitev pooblastil, zamude in napake v procesu, neučinkovitost.	1	3	3	Sistemizacija delovnih mest, organigram službe, interna delovna navodila	da	da	Pregled dokazil.	EE ima razdelitev nalog in odgovornosti zaposlenih za proces priključitve uporabnika na omrežje opredeljene v sistemizaciji delovnih mest in internih delovnih navodilih.	n/a	3	B3.4
5.	Zagotoviti usposobljenost zaposlenih za izvajanje nalog z rednim usposabljanjem in izobraževanjem.	Napake v revidiranem procesu zaradi neusposobljenosti i kadrov.	1	2	2	Izvajanje kadrovske politike – proces obvladovanja, usposabljanja in izobraževanja, strokovno izpopolnjevanje , letni razgovori. Plan izobraževanj se naredi pri poslovnem načrtu.	da	da	Pregled dokazil.	Usposobljenost zaposlenih v procesu priključitve uporabnika na omrežje se zagotavlja s pridobitvijo strokovnega izpita za ZUP, ostalimi strokovnimi izobraževanji, delovnimi navodili in internim prenosom med zaposlenimi.		2	B3.5
6.	Zagotoviti zadostno število zaposlenih za učinkovito izvajanje nalog.	Zamude in napake v revidiranem procesu zaradi nezadostnosti kadrovskih virov.	1	2	2	Določitev potreb v letnem načrtu, izvajanje kadrovske politike, zaposlovanje študentov za administrativna dela.	da	delno	Razgovor, pregled dokazil.	Pomembno je, da so zaposleni, ki opravljajo proces priključitve uporabnika na omrežje, ustrezno strokovno usposobljeni (ZUP, gradbena zakonodaja, tehnična znanja),	Priporočam, da za namene presoje in potrditve potrebnih ojačitev in nadgradenj v sistemu zagotovite ustrezno nadomeščanje	6	B3.6

zap. št.	kontrolni cilj	tveganje	verjetnost	učinek	začetna ocena tveganj	notranje kontrole	NK prisotna ?	NK delujoča ?	revizijski postopek	ugotovitev	priporočilo	končna ocena tveganj	sklic na delovni papir
										<p>takšnega kadra pa na trgu primanjkuje. Za zagotavljanje pravočasnosti izvedenih postopkov v procesu priključitve uporabnika ob povečanem številu vlog (predvsem za samooskrbe), tako družba interno prerazporeja kadre iz drugih delovnih mest in zaposluje študente za izvajanje administrativnih nalog, kar ocenjujemo kot ustrezno. Sem pa ugotovila, da presojo in potrditev potrebnih ojačitev in nadgraditev sistema izvaja samo en zaposleni (vodja oddelka za obratovanje in vzdrževanje na enoti), kar predstavlja tveganje zastoja v procesu v primeru</p>	<p>e v primeru odsotnosti vodje oddelka za obratovanje in vzdrževanje. Za ugotavljanje kadrovske potrebe zaradi povečanih vlog za samooskrbe pa priporočamo, da poslovodstvo presodi, kakšen trend se pričakuje v prihodnosti in po potrebi še dodatno okrepi ekipo v procesu priključitve uporabnika na omrežje.</p>		

zap. št.	kontrolni cilj	tveganje	verjetnost	učinek	začetna ocena tveganj	notranje kontrole	NK prisotna ?	NK delujoča ?	revizijski postopek	ugotovitev	priporočilo	končna ocena tveganj	sklic na delovni papir
										njegove odsotnosti.			
7.	Vsako leto posloводство pripravi poslovni in finančni načrt.	Strateški in letni cilji za revidirano področje niso postavljeni, posledično ni možno spremljanje njihovega uresničevanja.	1	2	2	Poslovni in finančni načrt.	da	da	Pregled dokazil.	Pridobila sem letni načrt za 2022 – 2024, v katerem so opredeljene tudi storitve priključevanja uporabnikov na omrežje, ki jih EE opravlja po pogodbi s SODO.	n/a	2	B3.7
8.	Pravice uporabnikov v informacijskih sistemih onemogočajo popraviljanje že izdanih dokumentov ali podatkov.	Napačni podatki v informacijskih sistemih.	1	3	3	Interna pravila o dodeljevanju pravic, letna potrditev seznama pravic.	da	da	Razgovor, pregled dokazil.	Pravice uporabnikov v informacijskih sistemih so ustrezno zamejene glede na posamezne skupine uporabnikov. Vse zahteve po dodeljevanju pravic se vodijo preko internega portala za podporo, kamor uporabniki oddajo vlogo. Dodeljene pravice potrdi vodja področja. Poleg tega se vsaj enkrat letno izvaja pregled in potrjevanje dodeljenih pravic.	n/a	3	B3.8
<b>Ocenjevanje tveganj</b>													
9.	Identifikacija tveganj v procesu priključitve uporabnika na omrežje.	Posloводство ni določilo ciljev pri procesu izvajanja	2	3	6	Določitev ciljev in namena procesa v	da	da	Pregled dokazil.	Cilji in namen procesa priključitve	n/a	3	B3.9

zap. št.	kontrolni cilj	tveganje	verjetnost	učinek	začetna ocena tveganj	notranje kontrole	NK prisotna ?	NK delujoča ?	revizijski postopek	ugotovitev	priporočilo	končna ocena tveganj	sklic na delovni papir
		storitev za uporabnike, kar bi omogočilo identifikacijo tveganj v procesu priključitve uporabnika na omrežje.				internih navodilih.				uporabnika na sistem so opredeljeni v internih navodilih.			
10.	Zagotoviti prepoznavanje tveganj in pravočasno obvladovanje.	V EE ne potekajo aktivnosti za prepoznavanje in ocenjevanje tveganj v procesu priključitve uporabnika na omrežje.	1	3	3	Register tveganj.	da	da	Pregled dokazil.	Tveganja v procesu priključitve uporabnika na omrežje so opredeljena v registru tveganj in internih navodilih.	n/a	3	B3.10
11.	Zagotoviti prepoznavanje tveganj prevar in način njihovega obravnavanja v organizaciji.	Tveganje prevar v procesu priključitve uporabnika na omrežje.	1	3	3	Register tveganj, razmejitve dolžnosti, kodeks etike, kontrole v IT sistemu, preverba lastništva v ZK.	da	da	Pregled dokazil.	EE preučuje možnosti za prevare pri ocenjevanju tveganj za doseganje ciljev Družbe, tveganje prevar je del registra tveganj. Tveganje notranjih prevar, ki se nanaša predvsem na neupravičeno izdajo SZP, je zmanjšano z ustrezno razmejitvijo dolžnosti in spodbujanjem k upoštevanju vrednot v kodeksu etike. Zunanje prevare se nanašajo predvsem na	n/a	3	B3.11

zap. št.	kontrolni cilj	tveganje	verjetnost	učinek	začetna ocena tveganj	notranje kontrole	NK prisotna ?	NK delujoča ?	revizijski postopek	ugotovitev	priporočilo	končna ocena tveganj	sklic na delovni papir
										izdajo SZP za priključitev napačni osebi. Takšne prevare EE preprečuje s preverbo lastništva v ZK. Za morebitne prevare v fazi priklopa, ki bi izhajale iz napačnih dokumentov, pa odgovarjajo podpisniki teh dokumentov z izjavami.			
12.	Zagotoviti ustrezno informacijsko podporo v procesu.	Informacijska podpora ne podpira revidiranega procesa.	2	3	6	Dokumentni sistem, kamor se zavedejo vloge v tajništvu. Podpora za vodenje postopkov po ZUPu – sistem za obdelavo vlog, ki so na enotni vlogi – MS Office.	da	delno	Pregled dokazil, vpogled v informacijske sisteme.	Ugotavljamo, da se spisi za namene spremljanja in poročanja vnašajo v dokumentni sistem, poleg tega pa se dodatno vodijo ročno v dveh Excelovih datotekah (prvi za vodenje številke postopkov in mape ter drugi za spremljanje datumov postopka). Ob priklopu se v informacijskem sistemu za vodenje vlog ustvari še ena Excelova datoteka, ki	Priporočam, da se podatki iz spisov vnašajo na enem mestu in avtomatsko prenašajo v druge aplikacije, za namene poročanja pa se avtomatsko generirajo poročila.	6	B3.12



zap. št.	kontrolni cilj	tveganje	verjetnost	učinek	začetna ocena tveganj	notranje kontrole	NK prisotna ?	NK delujoča ?	revizijski postopek	ugotovitev	priporočilo	končna ocena tveganj	sklic na delovni papir
										generira osnutke zapisnikov. Isti podatki se tako za različne namene večkrat ročno vnašajo v različne aplikacije. Obstaja tveganje napak, proces pa je neučinkovit.			
<b>Kontrolne aktivnosti</b>													
<b>SPREJEM VLOGE ZA PRIKLJUČITEV</b>													
13.	Vse prispele vloge so obravnavane.	Izguba vlog za priključitev uporabnika.	1	2	2	Vloge prihajajo v družbo po sledečih poteh: osebno, po pošti, na mail in preko spleta. Ne glede na vrsto dostave, se vse vloge prenesejo na elektronski naslov vloge@ ter vpišejo v Excel datoteko. Referent za priključevanje preverja, da so vloge ne glede na vrsto dostave prenesene na elektronski naslov vloge@ in vpisane v Excelovo datoteko.	da	da	Pregled dokazil, vpogled v informacijske sisteme.	Družba ima vpeljane ustrezne kontrole za zagotovitev cilja popolnosti obdelanih vlog za priključitev.	n/a	2	B3.13
14.	Popolnost vlog za priključitev uporabnika v dokumentnem sistemu.	Vse vloge niso dokumentirane v dokumentnem sistemu.	1	2	2	Avtomatski uvoz vlog iz elektronskega naslova vloge@	da	da	Pregled dokazil, vpogled v	Vse vloge in komunikacija s stranko so avtomatsko	n/a	2	B3.14

zap. št.	kontrolni cilj	tveganje	verjetnost	učinek	začetna ocena tveganj	notranje kontrole	NK prisotna ?	NK delujoča ?	revizijski postopek	ugotovitev	priporočilo	končna ocena tveganj	sklic na delovni papir
						v dokumentni sistem.			informatijske sisteme.	zavedene v dokumentni sistem. Vodijo se tudi datumi posameznih aktivnosti v procesu, s čimer je zagotovljena sledljivost. Posamezne lokacije, kjer se obdelujejo vloge, imajo dostop do dokumentnega sistema in dobijo po elektronski pošti obvestilo, da jih čaka nova vloga za obdelavo.			
<b>UPORABA NAČEL PRI PRIPRAVI DOKUMENTOV in OPOŠTEVANJE SPLOŠNIH ZAHTEV ZAKONODAJE</b>													
15.	Vsi dokumenti v procesu so skladni s predpisi.	Ni upoštevano načelo zakonitosti, kar pomeni, da niso vsi dokumenti družbe skladni s predpisi.	1	2	2	Obvestilo s strani gospodarsko interesnega združenja v primeru zakonodajnih sprememb – GIZ skupino potrdi SODO.	da	da	Razgovor, pregled dokazil.	GIZ skupina poda navodilo informatikom, ki spremembe implementirajo v sistem za obdelavo vlog in na spletni strani. Velja za vseh pet distribucijskih podjetij.	n/a	2	B3.15
16.	Vsi udeleženci v postopku so enako obravnavani.	Ni upoštevano načelo enake obravnave in konkurenčnosti, kar pomeni, da postopek in dokumenti ne zagotavljajo	1	2	2	Obravnava vlog glede na datum prejema, enaki kriteriji in postopki za vse stranke.	da	da	Razgovor, pregled dokazil.	Enaka obravnava in konkurenčnost se zagotavlja z obravnavo vlog po datumu prejema ne glede na vrsto vloge, uporabljajo se	n/a	2	B3.16

zap. št.	kontrolni cilj	tveganje	verjetnost	učinek	začetna ocena tveganj	notranje kontrole	NK prisotna ?	NK delujoča ?	revizijski postopek	ugotovitev	priporočilo	končna ocena tveganj	sklic na delovni papir
		enake obravnave vseh udeležencev.								enaki postopki za vse stranke.			
17.	Postopek je ekonomičen in učinkovit za vse udeležence v procesu ob zagotavljanju skladnosti s predpisi.	Ni upoštevano načelo ekonomičnosti in stroškovne učinkovitosti, kar pomeni, da vsi postopki in dokumenti ne zagotavljajo čim manjših stroškov za vse udeležence ob pričakovanih rezultatih in v predvidenih časovnih obdobjih.	1	2	2	Vnaprej predpisani enotni obrazci, uporaba elektronske komunikacije, zagotavljanje zadostnih kadrovskih virov.	da	da	Razgovor, pregled dokazil.	Za zagotavljanje načela ekonomičnosti in stroškovne učinkovitosti družba uporablja enotne obrazce, elektronsko komunikacijo in ustrezno organizacijo dela.	n/a	2	B3.17
18.	Objava SODO dokumentov na spletni strani.	EE z navodili, ki jih objavlja na svoji spletni strani, ne seznanjajo in jih ne uskladi z Agencijo najmanj 10 delovnih dni pred njihovo objavo (77. člen splošne priključne sheme, 131. člen – merila in kriteriji za delitev stroškov priključka za proizvodne naprave, 142. člen – vrste uporabniških naprav in ostale pripadajoče podatke, ki jih je potrebno zagotoviti).	1	2	2	Sprotno objavljanje dokumentov SODO na spletni strani družbe.	da	da	Razgovor, pregled dokazil.	SODO pred pošiljanjem dokumentov le-te uskladi z Agencijo. Družba dokumente prevzema od SODO in jih sprotno objavlja na svoji spletni strani.	n/a	2	B3.18

zap. št.	kontrolni cilj	tveganje	verjetnost	učinek	začetna ocena tveganj	notranje kontrole	NK prisotna ?	NK delujoča ?	revizijski postopek	ugotovitev	priporočilo	končna ocena tveganj	sklic na delovni papir
19.	Postopek vodijo samo pooblaščen osebe.	Zaposleni za vodenje upravnega postopka in odločanje v upravnih postopkih niso pridobili pooblastila s strani SODO.	1	2	2	Pooblastilo SODO, izpit iz upravnega postopka.	da	da	Pregled dokazil.	Postopek vodijo samo pooblaščen osebe, ki so predhodno od SODO pridobile pooblastilo in opravile izpit iz ZUP.	n/a	2	B3.19
20.	Uporablja se žig SODO.	V postopkih izdaje soglasja se ne uporablja žiga SODO in štampiljke s podatki pooblaščen osebe.	1	2	2	Prednatisnjen žig in podpis pooblaščen osebe na dokumentih glede na nastavitve v sistemu za obdelavo vlog.	da	delno	Razgovor, pregled dokazil.	V postopkih izdaje soglasja in odločb se uporablja žig SODO ter ime in priimek pooblaščen osebe in njen podpis. Za podpis EE uporablja sliko podpisa, ne pa elektronskega podpisa, kar ni skladno s PRIK.	Priporočam, da družba v postopkih izdaje soglasij in odločb uporablja elektronski podpis.	6	B3.20
21.	Uporaba v PRIK predpisanih obrazcev.	Pri izdaji odločb se ne uporabljajo obrazci določeni v PRIK.	1	2	2	Prevzem obrazcev od SODO.	da	da	Razgovor, pregled dokazil.	Obrazci se prevzemajo od SODO in implementirajo v sistem za obdelovanje vlog.	n/a	2	B3.21
<b>IZDAJANJE SOGLASIJ ZA PRIKLJUČITEV (SZP)</b>													
22.	SzP se izda samo na osnovi popolne vloge.	SzP je bilo izdano na podlagi nepopolne vloge.	1	3	3	Pregled vloge s strani referenta za priključitev.	da	da	Test delovanja notranjih kontrol.	SzP so izdana na podlagi popolne vloge.	n/a	3	B3.22
23.	Izdano SzP vsebuje vse predpisane elemente po SONDSEE.	Vsebina SzP ne vsebuje vseh predpisanih elementov po SONDSEE.	1	3	3	Predhodno usklajene predloge z GIZ.	da	da	Test delovanja notranjih kontrol.	SzP vsebujejo vse predpisane elemente po SONDSEE.	n/a	3	B3.22

zap. št.	kontrolni cilj	tveganje	verjetnost	učinek	začetna ocena tveganj	notranje kontrole	NK prisotna ?	NK delujoča ?	revizijski postopek	ugotovitev	priporočilo	končna ocena tveganj	sklic na delovni papir
24.	Pred izdajo SzP za nove objekte se obvezno preverjajo veljavni prostorski akti.	EE v sklopu izdaje SzP za objekte ne preverja veljavnih prostorskih aktov.	1	3	3	Pregled prostorskih aktov v fazi pridobivanja gradbenega dovoljenja.	da	da	Test delovanja notranjih kontrol.	EE pred izdajo SzP preverja veljavne prostorske akte.	n/a	3	B3.22
25.	Vsebina odločbe o SzP je skladna z ZUP.	Odločba o izdaji SzP ni skladna z ZUP (210–218 ZUP).	1	3	3	Enoten osnutek za vseh pet distribucij preko SODO.	da	da	Test delovanja notranjih kontrol.	Odločbe SzP so skladne z ZUP.	n/a	3	B3.22
26.	Vsaka nepopolna vloga za SzP, ki se v roku ne dopolni, se zavrže s sklepom.	Nepopolna vloga, ki se v roku ne dopolni, se ne zavrže s sklepom. V primeru odstopa vložnika od vloge se postopek ne ustavi s sklepom.	1	3	3	Opomnik za prekoračitev roka glede na podatke v Excelovi preglednici.	da	da	Test delovanja notranjih kontrol.	Nepopolne vloge, ki se v roku ne dopolnijo, se zavržejo s sklepom.	n/a	3	B3.22
27.	Pred vsako zavrnitvijo SzP je potrebno uporabnika o razlogih ustrezno obvestiti.	Pred izdajo odločbe o zavrnitvi izdaje SzP ni bila sklicana ustna obravnava (ali uporabnik ni bil obveščen na drug način) in ni bil omogočen vpogled v dokumentacijo, povezano z zavrnitvijo.	1	3	3	Obvestitev preko elektronske pošte zaradi učinkovitosti postopka, ustna obravnava po potrebi.	da	da	Test delovanja notranjih kontrol.	Pred izdajo odločbe o zavrnitvi je omogočena ustna obravnava ali EE uporabnika na drug način obvesti o razlogih za zavrnitev. Omogočen je vpogled v dokumentacijo (običajno preko elektronske pošte).	n/a	3	B3.22
28.	Pred izdajo SzP je potrebno preveriti in odobriti tehnične zadeve –motnje v sistemu.	SzP je bilo izdano, kljub temu da bi lahko zaradi priključitve prišlo do večjih motenj v oskrbi.	1	3	3	Uporaba internega orodja analiza možnosti, ki je povezano s podatki GIS.	da	da	Test delovanja notranjih kontrol.	EE pred izdajo SzP izdelava tehnično analizo možnosti priključitve v omrežje.	n/a	3	B3.22
29.	Pred izdajo SzP je potrebno preveriti in odobriti tehnične	SzP je bilo izdano kljub nastanku	1	3	3	Izračun stroškov in posvetovanje	da	da	Test delovanja	EE pred izdajo SzP izdelava izračun	n/a	3	B3.22

zap. št.	kontrolni cilj	tveganje	verjetnost	učinek	začetna ocena tveganj	notranje kontrole	NK prisotna ?	NK delujoča ?	revizijski postopek	ugotovitev	priporočilo	končna ocena tveganj	sklic na delovni papir
	zadeve – nesorazmerne stroške.	nesorazmernih stroškov, ki jih uporabnik sistema ni pripravljen kriti.				s stranko. Odobritev vodstva.			notranjih kontrol.	morebitnih nesorazmernih stroškov.			
30.	Pred izdajo SzP je potrebno preveriti in odobriti tehnične zadeve –določiti nesorazmere stroške.	Nepravilno določeni nesorazmerni stroški potrebnih tehničnih prilagoditev in okrepitev sistema ter sistemskih naprav zaradi priključitve uporabnika na sistem (izračunano kot razlika med skupnimi investicijami sprememb in sorazmernimi stroški).	1	3	3	Izračun stroškov in posvetovanje s stranko. Odobritev vodstva.	da	da	Test delovanja notranjih kontrol.	EE pred izdajo SzP izdela izračun morebitnih nesorazmernih stroškov.	n/a	3	B3.22
31.	Pred izdajo SzP je potrebno preveriti in odobriti tehnične zadeve – prevzemno-prodajno mesto.	V SzP je bilo napačno določeno prevzemno-prodajno mesto in priključno mesto uporabnika na sistem in vrsta priključka.	1	3	3	Prednastavljen spustni seznam v sistemu za obdelavo vlog.	da	da	Test delovanja notranjih kontrol.	EE izvaja ustrezne notranje kontrole za pravilno določitev prevzemno-prodajnega mesta.	n/a	3	B3.22
32.	Pravilna umestitev odjemalca v SzP.	V SzP je bil odjemalec uvrščen v napačno skupino končnih odjemalcev in posledično je bila določena napačna nazivna	1	3	3	Določitev glede na izračun tehničnih pogojev in pravila SODO.	da	da	Test delovanja notranjih kontrol.	EE izvaja ustrezne notranje kontrole za uvrstitev odjemalca v pravo skupino.	n/a	3	B3.22

zap. št.	kontrolni cilj	tveganje	verjetnost	učinek	začetna ocena tveganj	notranje kontrole	NK prisotna ?	NK delujoča ?	revizijski postopek	ugotovitev	priporočilo	končna ocena tveganj	sklic na delovni papir
		napetost ter priključna moč.											
33.	Pred izdajo SzP je potrebno preveriti in odobriti tehnične zadeve – napravo za omejevanje toka.	Napačna določitev naprave za omejevanje toka.	1	3	3	Določitev glede na izračun tehničnih pogojev in pravila SODO.	da	da	Test delovanja notranjih kontrol.	EE izvaja ustrezne notranje kontrole za pravilno določitev naprave za omejevanje toka.	n/a	3	B3.22
34.	Pred izdajo SzP je potrebno preveriti in odobriti tehnične zadeve – priključno mesto.	Napačno določeno priključno mesto in vrsta priključka.	1	3	3	Določitev glede na izračun tehničnih pogojev in pravila SODO.	da	da	Test delovanja notranjih kontrol.	EE izvaja ustrezne notranje kontrole za pravilno določitev priključnega mesta in vrste priključka.	n/a	3	B3.22
35.	Uporaba pravilne priključne sheme v SzP.	V SzP je bila napačno določena priključna shema.	1	3	3	Določitev glede na izračun tehničnih pogojev in pravila SODO.	da	da	Test delovanja notranjih kontrol.	EE izvaja ustrezne notranje kontrole za pravilno določitev prevzemno-prodajnega mesta ter uvrstitev odjemalca v pravo skupino. S tem se določi pravilna nazivna napetost in priključna moč ter priključna shema.	n/a	3	B3.22
36.	Pred izdajo SzP je potrebno preveriti in odobriti tehnične zadeve – parametre sistema.	Napačno določeni parametri sistema (kratkostična moč, tok zemeljskega stika, impedanca zanke kratkega stika).	1	3	3	Določitev glede na izračun tehničnih pogojev in pravila SODO.	da	da	Test delovanja notranjih kontrol.	EE izvaja ustrezne notranje kontrole za pravilno določitev parametrov sistema.	n/a	3	B3.22
37.	Pred izdajo SzP je potrebno preveriti in odobriti tehnične zadeve – naprave in opremo.	V SzP so bili določeni napačni zahtevani parametri kakovosti naprav in opreme.	1	3	3	Določitev glede na izračun tehničnih pogojev in pravila SODO.	da	da	Test delovanja notranjih kontrol.	EE izvaja ustrezne notranje kontrole za pravilno določitev parametrov	n/a	3	B3.22

zap. št.	kontrolni cilj	tveganje	verjetnost	učinek	začetna ocena tveganj	notranje kontrole	NK prisotna ?	NK delujoča ?	revizijski postopek	ugotovitev	priporočilo	končna ocena tveganj	sklic na delovni papir
										kakovosti naprav in opreme.			
38.	SzP vsebuje podatek o najdaljšem času priključitve.	V SzP ni določen najdaljši čas do priključitve.	1	3	3	Prednastavljeni obrazci SODO.	da	da	Test delovanja notranjih kontrol.	SzP vsebujejo podatek o najdaljšem času priključitve.	n/a	3	B3.22
39.	Pred izdajo SzP je potrebno preveriti in odobriti tehnične zadeve – zaščitne naprave.	Ni določeno ločilno mesto za proizvodne naprave ali ločilno mesto ni opremljeno z zaščitnimi napravami.	1	3	3	Prednastavljen spustni seznam v sistemu za obdelavo vlog.	da	da	Test delovanja notranjih kontrol.	V SzP je določeno ločilno mesto za proizvodne naprave, ločilno mesto je opremljeno z zaščitnimi napravami.	n/a	3	B3.22
40.	Pred izdajo SzP je potrebno preveriti in odobriti tehnične zadeve – umerjanje nastavitvev.	Niso bili izvedeni umerjanje nastavitvev proizvodne naprave in preskusi delovanja zaščitnih naprav ločilnega mesta in posledično ni bil sestavljen zapisnik.	1	3	3	Poročilo od merilca je priloga k vlogi za priključitev, upoštevanje ISO standardov za naprave.	da	da	Test delovanja notranjih kontrol.	Poročilo merilca je priloga k vlogi za priključitev proizvodne naprave.	n/a	3	B3.22
41.	Pred izdajo SzP je potrebno preveriti in odobriti tehnične zadeve – dovoljene motnje.	Napačno definirane meje dovoljenih motenj proizvajalcev v sistemu.	1	3	3	Seznam odobrenih naprav pri SODO, meritve motenj.	da	da	Test delovanja notranjih kontrol.	EE izvaja ustrezne notranje kontrole za pravilno definirane meje dovoljenih motenj proizvajalcev v sistemu.	n/a	3	B3.22
42.	Pred izdajo SzP je potrebno preveriti in odobriti tehnične zadeve – skladnost.	Pred izdajo končnega obvestila o odobritvi obratovanja proizvodnih naprav ni bila dokazana skladnost z vsemi	1	3	3	Kontrola SzP s strani vodje službe za priključevanje in systemske zadeve.	da	da	Test delovanja notranjih kontrol.	Vsako SzP pred izdajo preveri in odobri vodja službe za priključevanje in systemske zadeve.	n/a	3	B3.22



zap. št.	kontrolni cilj	tveganje	verjetnost	učinek	začetna ocena tveganj	notranje kontrole	NK prisotna ?	NK delujoča ?	revizijski postopek	ugotovitev	priporočilo	končna ocena tveganj	sklic na delovni papir
		zahtevami SzP in zakonskimi zahtevami.											
43.	Pred izdajo SzP je potrebno preveriti in odobriti tehnične zadeve – delitev stroškov.	Napačna delitev stroškov priključkov in tehničnih prilagoditev ter okrepitev DS in sistemskih naprav za priključevanje proizvodnih naprav.	1	3	3	Prednastavljen spustni seznam v sistemu za obdelavo vlog, v ozadju je nastavljen cenik.	da	da	Test delovanja notranjih kontrol.	EE izvaja ustrezne notranje kontrole za pravilno delitev stroškov priključkov in tehničnih prilagoditev ter okrepitev DS in sistemskih naprav za priključevanje proizvodnih naprav.	n/a	3	B3.22
44.	Pred izdajo SzP je potrebno preveriti in odobriti tehnične zadeve – zavarovanje.	Za proizvodno napravo, zaradi katere je treba okrepiti DS, EE ni pridobila ustreznega zavarovanja (v višini 100 % predvidenih stroškov prilagoditev in okrepitev DS in sistemskih naprav).	1	3	3	Kritje stroškov s strani stranke, načeloma ni takšnih primerov.	da	da	Test delovanja notranjih kontrol.	Ni bilo primerov pridobitve zavarovanj.	n/a	3	B3.22
45.	Ustna obravnava se izvaja le v primerih obravnave tehničnih pogojev tovrstnih priključitev, predvsem ko analiza možnosti priključitve PN izkaže zasedenost/nerazpoložljivost omrežja.	Za proizvodno napravo za vezavo PS.2 ni bila sklicana ustna obravnava.	1	3	3	Izvajanje ustnih obravnav po potrebi.	da	da	Test delovanja notranjih kontrol.	Ni bilo potrebe po sklicu ustne obravnave.	n/a	3	B3.22
46.	Za samooskrbo se uporablja postopek bodisi po EZ-1 ali po ZROVE.	Za naprave za samooskrbo se ne upoštevajo roki skladno z 42. členom ZSROVE	2	3	6	Obravnava vlog po datumu prejema, trenutno še uporaba EZ-1.	da	delno	Test delovanja notranjih kontrol.	Pri določenih izdanih SzP in odločbah o zavrniti smo ugotovili zamude	Priporočilo je podano v razdelku kontrolno okolje.	6	B3.22

zap. št.	kontrolni cilj	tveganje	verjetnost	učinek	začetna ocena tveganj	notranje kontrole	NK prisotna ?	NK delujoča ?	revizijski postopek	ugotovitev	priporočilo	končna ocena tveganj	sklic na delovni papir
		(sprememba soglasja v roku 15 dni za enostavni postopek, oziroma 30 dni za ugotovitveni postopek od prejema popolne vloge).								pri izdaji glede na instrukcijske roke po EZ-1 oziroma ZUP. EE še ne izdaja SzP po ZSROVE. Po pojasnilu družbe so bile zamude predvsem posledica povečanega števila vlog. Priporočilo glede zadostnosti kadrov smo že podali v razdelku kontrolno okolje.			
47.	Za samooskrbo se uporabljajo določila glede vročitev soglasja po ZSROVE.	Za naprave za samooskrbo do 50 KW se ne upoštevajo določila glede vročitve soglasja (navadna vročitev v hišni predalček, poštni predal ali elektronski predal naslovnika). Ne označi se dan odpreme in dan vročitve.	1	3	3	Uporaba elektronskega predala (naslova) naslovnika.	da	da	Test delovanja notranjih kontrol.	SzP upošteva določila ZSROVE glede vročitve SzP.	n/a	3	B3.22
48.	Za samooskrbo se uporablja postopek bodisi po EZ-1 ali po ZROVE.	EE ni potrdil prejema popolne enostavne vloge za priključitev samooskrbe najkasneje v treh dneh od prejema vloge oziroma v tem roku ni pozval stranke k dopolnitvi vloge.	2	3	6	Uporaba rokov po ZUP-u.	da	delno	Test delovanja notranjih kontrol.	Pri določenih izdanih SzP in odločbah o zavrniti smo ugotovili zamude pri izdaji glede na instrukcijske roke po EZ-1 oziroma ZUP. EE še ne izdaja SzP po ZSROVE. Po	Priporočilo je podano v razdelku kontrolno okolje.	6	B3.22

zap. št.	kontrolni cilj	tveganje	verjetnost	učinek	začetna ocena tveganj	notranje kontrole	NK prisotna ?	NK delujoča ?	revizijski postopek	ugotovitev	priporočilo	končna ocena tveganj	sklic na delovni papir
										pojasnilu družbe so bile zamude predvsem posledica povečanega števila vlog. Priporočilo glede zadostnosti kadrov smo že podali v razdelku kontrolno okolje.			
<b>SKLEPANJE POGODBE O PRIKLJUČTVI</b>													
49.	Pogodba o priključitvi se sklene samo na osnovi popolne vloge.	Pogodba o priključitvi je bila sklenjena na osnovi nepopolne vloge.	1	3	3	Pregled vloge skladno z internim delovnim navodilom in seznamom potrebnih prilog.	da	da	Test delovanja notranjih kontrol.	Pogodbe o priključitvi se sklepajo na osnovi popolne vloge.	n/a	3	B3.22
50.	Pogodba o priključku vsebuje vse predpisane določbe.	Pred pogodbo o priključitvi ni bilo dogovorjeno lastništvo priključka, način plačila omrežnine in neposredni stroški priključevanja ter ostala razmerja, povezana s priključkom.	1	3	3	Prednastavljen osnutek pogodbe, podatki se prenesejo že iz SzP.	da	da	Test delovanja notranjih kontrol.	Pred podpisom pogodbe o priključitvi je bilo dogovorjeno lastništvo priključka, način plačila omrežnine in neposredni stroški priključevanja ter ostala razmerja, povezana s priključkom.	n/a	3	B3.22
51.	Pogodba o priključku vsebuje vse zakonsko predpisane določbe.	Pogodba o priključitvi ne vsebuje vseh zakonsko predpisanih zahtev (podatki o stranki, podatki o prevzemno-	1	3	3	Osnutek pogodbe predpiše SODO.	da	da	Test delovanja notranjih kontrol.	Pogodbe o priključitvi vsebujejo vse zakonsko predpisane določbe.	n/a	3	B3.22

zap. št.	kontrolni cilj	tveganje	verjetnost	učinek	začetna ocena tveganj	notranje kontrole	NK prisotna ?	NK delujoča ?	revizijski postopek	ugotovitev	priporočilo	končna ocena tveganj	sklic na delovni papir
		prodajnem mestu – priključku, plačilni pogoji idr.).											
52.	Nepodpisana pogodba o priključitvi se pošlje v roku 20 delovnih dni od prejema vloge.	Pošiljanje pogodbe o priključitvi izven roka 20 dni od prejema vloge.	1	3	3	Vodenje vlog v Excelu.	da	delno	Test delovanja notranjih kontrol.	Ugotovili smo, da v določenih primerih nepodpisana pogodba o priključitvi ni bila poslana uporabniku sistema v roku 20 delovnih dni od prejema vloge, kar ni skladno z Navodilom za izdajo dokumentov in postopki v procesu priključevanja uporabnikov (PRIK). Po pojasnilu družbe so bile zamude predvsem posledica povečanega števila vlog. Priporočilo glede zadostnosti kadrov smo že podali v razdelku kontrolno okolje.	Priporočilo je podano v razdelku kontrolno okolje.	6	B3.22
53.	Ob vračilu s strani uporabnika podpisane PoP, EE preveri veljavnost SzP in finančnih pogojev (zaradi spremembe cenika za OM priključno moč in storitev).	Vrnjena pogodba o priključitvi se ne pregleda ponovno.	1	3	3	Ponovni pregled pogodbe pred podpisom.	da	da	Test delovanja notranjih kontrol.	Ob vračilu s strani uporabnika podpisane pogodbe o priključitvi EE preveri veljavnosti SzP in finančne	n/a	3	B3.22

zap. št.	kontrolni cilj	tveganje	verjetnost	učinek	začetna ocena tveganj	notranje kontrole	NK prisotna ?	NK delujoča ?	revizijski postopek	ugotovitev	priporočilo	končna ocena tveganj	sklic na delovni papir
					3					pogoje (zaradi spremembe cenika za OM priključno moč in storitev). To je pomembno ob prelomu leta, ker se cenik spreminja z novim letom.		3	
54.	Podpisana PoP se uporabniku vrne v roku 8 dni od prejema.	Podpisana PoP se uporabniku ne vrne v roku 8 dni od prejema.	1	3	3	Vodenje vlog v Excelu.	da	da	Test delovanja notranjih kontrol.	Ustrezna pogodba o priključitvi se v roku 8 dni od prejema podpisana vrne uporabniku sistema.	n/a	3	B3.22
55.	Pred priključitvijo je plačana omrežnina za priključno moč.	Omrežnina za priključno moč ni plačana v roku, določenem v pogodbi o priključitvi.	1	3	3	Pregled plačila pred podpisom pogodbe v ERP.	da	da	Test delovanja notranjih kontrol.	Pred priključitvijo je bila plačana omrežnina za priključno moč.	n/a	3	B3.22
<b>PREGLED PRIKLJUČKA IN MERILNEGA MESTA</b>													
56.	Pregled priključka in MM se izvede šele po prejeti popolni vlogi.	Pregled priključka in merilnega mesta se izvede na osnovi nepopolne vloge za priključitev skladno s SONDSEE (gradbeno dovoljenje, služnostne pogodbe, izjava o ustreznosti priključka in opravljenem pregledu	1	3	3	Pregled popolnosti prejete vloge.	da	da	Test delovanja notranjih kontrol.	EE izvaja ustrezne notranje kontrole za pregled popolnosti vloge za priključitev.	n/a	3	B3.22

zap. št.	kontrolni cilj	tveganje	verjetnost	učinek	začetna ocena tveganj	notranje kontrole	NK prisotna ?	NK delujoča ?	revizijski postopek	ugotovitev	priporočilo	končna ocena tveganj	sklic na delovni papir
		izgradnje priključka idr.).											
57.	Skladnost priključka se preveri s pogoji iz SzP in projektno dokumentacijo.	EE ne izvaja pregleda skladnosti izvedbe priključka s pogoji v izdanem soglasju in s projektno dokumentacijo v roku 8 dni.	1	3	3	Predizpolnjen zapisnik, ki ga podpiše EE in pooblaščenec odjemalca.	da	da	Test delovanja notranjih kontrol.	EE izvaja preglede skladnosti izvedbe priključka s pogoji v izdanem soglasju in s projektno dokumentacijo v roku 8 dni.	n/a	3	B3.22
58.	Za vsak pregled MM in priključka se pripravi zapisnik in se ga izroči investitorju.	EE ne vodi zapisnika o pregledu merilnega mesta in priključitve in ga ne izroči investitorju.	1	3	3	Pregled popolnosti zapisnika o pregledu merilnega mesta.	da	da	Test delovanja notranjih kontrol.	EE vodi zapisnike o pregledu merilnega mesta in priključitve in jih izroča investitorju.	n/a	3	B3.22
59.	Vsi podatki merilnega mesta se vnesejo v informacijski sistem.	Izvajalec pregleda MM ne vnese vseh potrebnih podatkov o izvedbi priključitve v 2 delovnih dneh v aplikacijo za vodenje priključevanja uporabnikov.	1	3	3	Sprotni vnos podatkov merilnega mesta v sistem za vodenje priključevanja uporabnikov.	da	da	Test delovanja notranjih kontrol.	Podatki merilnega mesta se sproti vnašajo v informacijski sistem za vodenje priključevanja uporabnikov.	n/a	3	B3.22
60.	Postopek pregleda in priključitve proizvodne naprave je skladen z diagramom v PRIK.	EE ne izvede postopka pregleda vloge za priključitev in uporabo sistema ter MM proizvodne naprave skladno z diagramom v PRIK.	1	3	3	Pregled prejete vloge.	da	da	Test delovanja notranjih kontrol.	EE izvaja ustrezne notranje kontrole za pregled popolnosti vloge glede na diagram v PRIK.	n/a	3	B3.22
SKLEPANJE POGODBE O DOSTOPU OZ. UPORABI OMREŽJA/SISTEMA													

zap. št.	kontrolni cilj	tveganje	verjetnost	učinek	začetna ocena tveganj	notranje kontrole	NK prisotna ?	NK delujoča ?	revizijski postopek	ugotovitev	priporočilo	končna ocena tveganj	sklic na delovni papir
61.	Pogodba o dostopu se sklene le na osnovi popolne vloge.	Pogodba o uporabi omrežja je sklenjena na osnovi nepopolne vloge.	1	3	3	Pregled popolnosti prejete vloge.	da	da	Test delovanja notranjih kontrol.	Pogodbe o uporabi omrežja se sklepajo na osnovi popolne vloge.	n/a	3	B3.22
62.	Pogodba o dostopu vsebuje vse predpisane elemente.	Pogodba ne vsebuje vseh elementov predpisanih v SONDSEE (139. člen).	1	3	3	Prednastavljen obrazec s strani SODO.	da	da	Test delovanja notranjih kontrol.	Pogodbe o uporabi omrežja vsebujejo vse predpisane elemente.	n/a	3	B3.22
63.	EE pred priklopom uporabnika obvesti o pravicah in obveznostih izbire dobavitelja in končnega odjemalca seznaniti s seznamom dobaviteljev končnim odjemalcem. Seznaniti ga s pravicami in obveznostmi v zvezi z zasilno oskrbo in cenikom le-te ter nujno oskrbo.	EE pred priključitvijo na sistem uporabnika ni obvestil o pravicah in obveznostih izbire dobavitelja in končnega odjemalca ni seznanil s seznamom dobaviteljev končnim odjemalcem. Ni ga seznanil s pravicami in obveznostmi v zvezi z zasilno oskrbo in cenikom le-te ter nujno oskrbo.	1	3	3	Pogodba o samooskrbi in prodaji ali nakupu in dopisje del vloge za priključitev.	da	da	Test delovanja notranjih kontrol.	EE pred priključitvijo na sistem uporabnika obvesti o pravicah in obveznostih izbire dobavitelja in končnega odjemalca seznaniti s seznamom dobaviteljev končnim odjemalcem. Seznaniti ga s pravicami in obveznostmi v zvezi z zasilno oskrbo in cenikom le-te ter nujno oskrbo.	n/a	3	B3.22
64.	Registracija končnega odjemalca in podpis pogodbe v roku 15 dni od pridobljene pravice do priključitve.	EE ni registriral končnega odjemalca za samooskrbo in mu ni predložil podpisane pogodbe v 15 dneh od pridobljene	1	3	3	S strani EE podpisana pogodba se odnese fizično na dan priklopa. Sprotna registracija.	da	da	Test delovanja notranjih kontrol.	Registracija končnega odjemalca in podpis pogodbe je izveden v roku 15 dni od pridobljene pravice do priključitve.	n/a	3	B3.22

zap. št.	kontrolni cilj	tveganje	verjetnost	učinek	začetna ocena tveganj	notranje kontrole	NK prisotna ?	NK delujoča ?	revizijski postopek	ugotovitev	priporočilo	končna ocena tveganj	sklic na delovni papir
		pravice do priključitve.											
<b>PRIKLJUČITEV OBJEKTA</b>													
65.	Pred priklopom ima uporabnik sklenjeno pogodbo o dobavi.	Pred priklopom na sistem uporabnik ni sklenil vsaj ene pogodbe o dobavi.	1	3	3	Dopis je del vloge za priključitev. Kontrola pogodbe pred priključitvijo.	da	da	Test delovanja notranjih kontrol.	Pred priklopom na sistem je uporabnik sklenil vsaj eno pogodbo o dobavi električne energije.	n/a	3	B3.22
66.	Omogočen dostop v roku 8 dni.	EE po izpolnitvi vseh pogojev za priklop in sklenitvi pogodbe o uporabi sistema ni omogočil odjema ali oddaje EE najpozneje v 8 dneh.	1	3	3	Odjem je omogočen že na dan priklopa.	da	da	Test delovanja notranjih kontrol.	EE je po izpolnitvi vseh pogojev za priklop in sklenitvi pogodbe o uporabi sistema omogočil odjem ali oddajo električne energije najpozneje v 8 dneh. Registracija samooskrbe in izdaja končnega obvestila o odobritvi obratovanja EE izda šele po prejeti podpisani pogodbi o dostopu in zapisniku o opravljenih meritvah NN inštalacije in plačilu NSP.	n/a	3	B3.22
67.	Voden seznam uporabnikovih naprav v interni inštalaciji.	EE ne vodi seznama uporabnikovih naprav v interni inštalaciji glede	1	3	3	Vodenje evidence za sončne panele.	da	da	Test delovanja notranjih kontrol.	EE vodi seznam uporabnikovih naprav za določeno opremo.	n/a	3	B3.22



zap. št.	kontrolni cilj	tveganje	verjetnost	učinek	začetna ocena tveganj	notranje kontrole	NK prisotna ?	NK delujoča ?	revizijski postopek	ugotovitev	priporočilo	končna ocena tveganj	sklic na delovni papir
		na posamezno MM.											
<b>Informiranje in komuniciranje</b>													
68.	Zagotoviti učinkovito delujoč informacijski sistem s celovitimi, točnimi in pravočasnimi informacijami.	Informacijski sistem ne zagotavlja celovitih, točnih in pravočasnih informacij.	1	2	2	Spremljanje zakonodaje, interna obvestila.	da	da	Razgovor, pregled dokazil.	EE ima vzpostavljen sistem spremljanja zakonodaje in drugih vplivov ter implementacijo teh sprememb v procese. Za spremljanje zakonodaje je odgovoren splošni sektor. Na internem portalu EE se objavijo vse spremembe, odgovorne osebe spremembe implementirajo v poslovne procese. Družba aktivno sodeluje pri nastajanju zakonodaje (podajanje pripomb ob javnih obravnavah ipd.) ter implementaciji le-te v svoje procese preko gospodarskega interesnega združenja distribucije električne energije.	n/a	2	B3.23

zap. št.	kontrolni cilj	tveganje	verjetnost	učinek	začetna ocena tveganj	notranje kontrole	NK prisotna ?	NK delujoča ?	revizijski postopek	ugotovitev	priporočilo	končna ocena tveganj	sklic na delovni papir
69.	Zagotoviti učinkovit sistem internega poročanja za spremljanje poslovanja in sprejemanje poslovnih odločitev.	Sistem internega poročanja ni vzpostavljen oz. je pomanjkljiv (v smislu zagotavljanja celovitih, točnih in pravočasnih informacij).	1	2	2	Tedenska poročila o izdanih soglasjih in mesečna poročila o poslovanju.				EE ima vpeljan sistem spremljanja procesa priključitve uporabnika na omrežje preko tedenskih poročil o izdanih soglasjih ter mesečnih poročilih o poslovanju.	n/a	2	B3.24
70.	Zagotoviti ustrezen pretok informacij med oddelki za učinkovito in uspešno poslovanje.	Komuniciranje med posameznimi oddelki znotraj organizacije, ki sodelujejo v procesu izvajanja storitev za uporabnike ni ustrezno.	1	2	2	Elektronska pošta, MS Teams, telefonska komunikacija.	da	da	Razgovor, pregled dokazil.	Med oddelki in službami je vzpostavljen pretok informacij za zagotavljanje celovitih, točnih in pravočasnih informacij, predvsem preko obveščanja po elektronski pošti in telefona.	n/a	2	B3.25
71.	Zagotoviti ustrezen pretok informacij med EE in zunanji deležniki.	Komuniciranje z zunanjimi deležniki ni transparentno.	1	2	2	Elektronska pošta, splet, telefonska komunikacija.	da	da	Razgovor, pregled dokazil.	Vzpostavljeni so kanali komuniciranja s SODO in uporabniki sistema (telefon, elektronska pošta, komunikacija preko spletne strani, pošta).	n/a	2	B3.26
<b>Aktivnosti spremljanja</b>													
72.	Reden nadzor s strani vodstva in organa nadzora.	Proces izvajanja priključitve uporabnika na omrežje ni nadziran s strani	1	2	2	Notranja revizija, revizija računovodskih izkazov, obravnava poročil na	da	da	Razgovor, pregled dokazil.	Proces priključitve uporabnika na omrežje je nadziran s strani organa nadzora preko	n/a	2	B3.27

zap. št.	kontrolni cilj	tveganje	verjetnost	učinek	začetna ocena tveganj	notranje kontrole	NK prisotna ?	NK delujoča ?	revizijski postopek	ugotovitev	priporočilo	končna ocena tveganj	sklic na delovni papir
		vodstva in organa nadzora.				tedenski kolegijih, spremljanje preko Sharepointa.				notranjerevizijskih pregledov, revizije računovodskih izkazov ter nadzorov drugih nadzornih organov. Poslovodstvo in vodje služb se tedensko seznanjajo s podatki o izdanih soglasjih. Pripravljajo se mesečna poročila o poslovanju, ki jih obravnavata poslovodstvo in nadzorni svet.			
73.	Lastniki procesov in vodstvo nadzirajo notranje kontrole.	Aktivnosti na področju priključitve uporabnika na omrežje niso nadzirane s strani oseb, odgovornih za izvedbo.	1	2	2	Spremljanje evidence o izdanih soglasjih v Excelu, tričlanska komisija.	da	delno	Razgovor, pregled dokazil.	V internih navodilih za priklop odjemalca in elektrarn je predviden naknadni nadzor izvajanja postopkov skladno z internimi navodili s tričlansko komisijo, ki pa se ne izvaja. Obstaja tveganje, da zaradi pomanjkanja nadzornih kontrol revidirani proces ni skladen z internimi akti, morebitne pomanjkljivosti v	Poslovodstvu priporočam, da razmisli o potrebi nadzornih kontrol in jih bodisi izvaja ali pa popravi interne akte, da bodo odražali dejansko stanje spremljanja sistema notranjih kontrol.	4	B3.28

zap. št.	kontrolni cilj	tveganje	verjetnost	učinek	začetna ocena tveganj	notranje kontrole	NK prisotna ?	NK delujoča ?	revizijski postopek	ugotovitev	priporočilo	končna ocena tveganj	sklic na delovni papir
										notranjih kontrolah pa se ne ovrednotijo in ne sporočajo odgovornim za ukrepanje.			
74.	Lastnik procesa ovrednoti in sporoča pomanjkljivosti v notranjih kontrolah odgovornim osebam.	Pomanjkljivosti v notranjih kontrolah v procesu se ne ovrednotijo in ne sporočajo odgovornim za ukrepanje.	1	2	2	Ukrepi na osnovi tedenskih poročil.	da	da	Razgovor, pregled dokazil.	Pomanjkljivosti se obravnavajo na tedenskih kolegijih in se sprti sporočajo odgovornim za ukrepanje.	n/a	2	B3.29